



„Hutnícky skanzen na Skalke vo Valaskej,”

L

**Ľudová a industriálna zástavba
Hronca a Valaskej
I.**

Milan Štéc 2021

Vplyv rôznorodosti obyvateľstva, jeho orientácie v pracovnom procese, vierovyznania či národnosti mal na architektúru, urbanizmus ale aj ľudové obyčaje dvoch susediacich obcí Valaskej a Hronca ojedinelý, pozoruhodný a preto vzácny vplyv. Pokiaľ **poddanská osada Valaská** mala typický agrárny punc valašského osídlenia od 14. storočia, Hronec sa uberal priemyselnou orientáciou ťažby a spracovania železnej rudy. Valaskú možno prirovnávať k ostatným výrazným osadám Pohronia a Horehronia založených na princípe prenájmu feudálnej pôdy za poplatky materiálne aj finančné. Gazdovia neboli len nájomníci pôdy podľa vtedajšieho právneho systému ale sa v podstate stali majetkom feudála ktorému podliehali. Žili v cykle štyroch ročných období prastarého kalendára so zameraním na jarnú orbu a siatie poľností, letnú kosbu a zber sena pre rožný statok, jesenný zber úrody a lesných plodov a odpočinok počas dlhej zimy plnej očakávania aký bude úrodný nasledujúci rok. Privolávanie očakávanej jari si Valaštania uchovali do dnešných dní maškarným pochodom počas fašiangu. Cirkevné sviatky si uctievali obyvatelia oboch osád spoločne sprvu v jednom kostole. Možno práve preto sa nachádzal mimo intravilán Valaskej. **Kráľovskí robotníci z osady Hronec alebo handlu Hronicz**, žili v ročnom cykle kampane, keď huta pracovala (spravidla jar a leto) a počas jej stagnácie, keď huta najmä pre nedostatok vody v potoku stála (jeseň a zima). V osade vtedy utíchli vykúvacie hámre a vzduch sa vyčistil od štipľavého siričitého dymu z taviacich či pražiacich pecí a vyhní. Huta nepracovala len naoko. Časť robotníkov sa presunula do okolitých baní, alebo remeselníci opravovali výrobné zariadenia. Pri nízkom stave vody sa venovali údržbe vodných jarkov, hatiam a tajchom či záchytným hrabliam. Hutnícky majstri opravovali výmurovky taviacich pecí, uhliari nepretržite pálili stále nedostatkové drevné uhlie. Nový rok spravidla začal skoro na jar, plavačkou kľuftového dreva z Čiernych Handlov. Jarná plavačka bola jediným povinným (ale plateným) spoločným pracovným nasadeným v roku pre všetkých obyvateľov Horehronia a údolia Čierneho Hrona, keď sa splavovalo krátke drevo nachystané kráľovskými drevorubačmi vo vzdialených dolinách. Každá osada mala na starosti rieku Hron v úseku svojho katastrálneho územia. Hrončania preberali štafetu od sútoku Čierneho Hrona s Kamenistým potokom po Chvatimech, odtiaľ ju zas prebrali Valaštania po hranicu s Lopejom poniže Štiavničky. Zároveň sa starali o Biely Hron pri plavačke z Horehronia, od Baniska poniže mesta Brezna po spomenutú Štiavničku. **Handelci alebo kráľovský lesný robotníci** na Horehroní tiež pracovali vo svojom zaužívanom ročnom cykle. Skorá jar znamenala opravu vodných jarkov a plavačku nachystaného kľuftového dreva pri potokoch ešte v minulom roku. Po jarných poľných prácach na vlastných poliach nasledoval výrub stromov na vyznačenom mieste komorou. Žatva a kosba sena opäť prerušila prácu v lese honorovanu komorou v peniazoch ale najmä v potravinách. Po zbere úrody v neskorú jeseň a počas zimy sa opäť venovali rúbaniu a spúšťaniu dreva do dolín k potokom. Aj keď pracovitý Handelci svoje prebytky z chovu dobytky často predávali ale

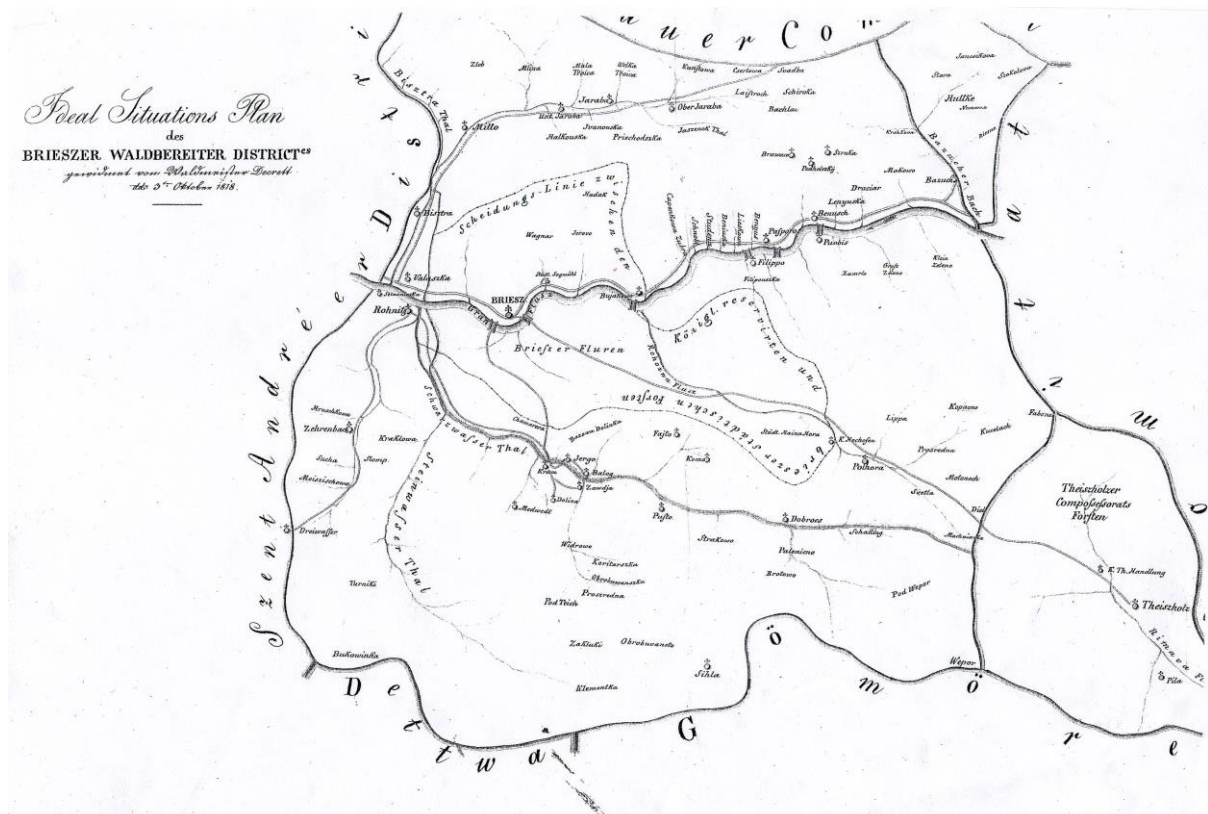
pšenicu im musela zmluvne zabezpečiť komora ako časť ich platu. Do Hronca k mäsiarovi pravidelne priviedli teliatko Hrončianskou dolinou k mäsiarovi a tak Valašťanov v susedstve obišli. Aj preto Valašťania považovali Handelcov za konkurenčnú hrozbu. Valašťania si ale k svojej každodennej práci na svojich poľnostiach prilepšovali furmankami pre komoru, lebo prepravovať železnú rudu, drevné uhlie, surové železo alebo železné výrobky medzi jednotlivými prevádzkami Hroneckého železiarskeho komplexu roztrúsenými od Banskej Bystrice až po Tisovec bolo potrebné každodenne. Značné nároky na volské a konské povozy poddaných si komora uplatňovala najmä pri výstavbe nových objektov v Hronci a jeho okolí. Aj táto práca bola povinná ale platená. Valašťania pracovali pre Kráľovskú komoru aj pri splavovaní dlhého stavebného dreva ako pltníci.

Stručná história vývoja osád Hronec a Valaská

Temný stredovek nezanechal písomné zmienky o osídlení v predmetných lokalitách, avšak skromné archeologické nálezy z Dielu upozorňujú na osídlenie už v staroveku. Začiatok renesancie priniesol do Uhorska pokrok v daňovom systéme. Výrobným prostriedkom daní sú poddaní pre feudálov, cirkev aj kráľ. V 14. storočí sa ustáľujú dane voči Uhorskému štátu od poddanských usadlostí. Poddaní majú spravidla v držbe celú usadlosť (dom, záhradu, ornú pôdu a pod.), najmä šoltýsi. Ďalej sa pôda delila na zlomky jednej usadlosti. Chudobnejší poddaní vlastnili napr. 1/4 usadlosti a želiari nevlastnili žiadnu pôdu, zväčša iba malý jednopriestorový zrubový domček alebo kolibu. Podobne sú na tom aj baníci, tovariši a sluhovia tvoriaci mestskú chudobu. Sú to ale slobodní ľudia, na rozdiel od poddaných. Aby poddaný z pôdy neutekali do miest, kráľ Žigmund v roku 1405 zakázal svojim dekrétom ich sťahovanie. Tak vzniklo nevoľníctvo. Výrub pôvodnej štátnej dane (iucrum comerae) zavedený Karolom Róbertom bol vykonávaný prostredníctvom zemanov. Jeho základom bola sesia (usadlosť). Kráľovský výnos bol ale nízky, lebo mnohí boli oslobodení od poplatkov, avšak daň platili svojmu zemanovi všetci. Preto túto daň kráľ Matej Korvín premenoval na tributum tisci regium, s povinnosťou platiť pre každú usadlosť (od ohniska) 20 denárov ročne. (Práve daň od ohniska sa stala stavebným pravidlom zriadiť v obytnom dome len jednu pec a v komorských osadách, kde sa palivové drevo pridelovalo na jedno ohnisko sa svojvôľa majiteľa drevenice postavením druhej pece trestala). V rokoch 1478 a 1483 bola daň zvýšená na jeden floren. Naturálna daň predstavovala zemiansky deviatok, cirkevný desiatok a robotovanie. Ďalšie príjmy kráľa boli z cla (tridsiatku), z mýta, z banského regálu a z daní slobodných miest. Čistý zisk z regálu baní stredného Slovenska bol 100 tisíc dukátov z čoho menšia polovica zostávala v banských mestách. Ročná ťažba predstavovala 4 tony striebra a 0,3 tony zlata. Z uvedených príjmov kráľ vydržieval dvor v Budíne a vojsko zložené z 20 tisíc

jazdcov (husárov) a 6 tisíc pešiakov a to činilo ročne 150 tisíc florenov. Napriek tomu, že samotná valašská kolonizácia začala už v 14. storočí, veľký rozmach nastal za vlády Mateja Korvína. Ten valachov v roku 1474 oslobodil od daní ako pastiersko-vojenské osadenstvo najmä v pohraničných oblastiach Uhorska s konfliktným Poľským štátom. Išlo predovšetkým o pravoslávnych Rumunov, Srbov a Rusínov osídľujúcich pustiny a lesy v Karpatskom oblúku. (V tom čase siahalo ochranné hraničné pásmo na severe Uhorska od Tatier až po rieky Dunaj a Tisu.) karpatský horský oblúk tvoril prírodnú aj politickú hranicu chrániacu Uhorský štát od Českého kráľovstva, Poľska a Ruskej monarchie. Valašskí osadníci mali ako jediní poddaní slobodu sťahovania zaručenú dekrétom z roku 1486. Poddanské osady Lupčianskeho panstva sa počas storočí zaľudňovali. V roku 1745 je napr. vo Valaskej evidovaných 88 domácností a mlyn s pílou, v Hornej Lehote 110 domácností a 2 mlyny, v Dolnej Lehote 46 domácností a mlyn, Lopej 27 domácností a mlyn, Jasenie so 67 domácnosťami, mlynom a pílou, Predajná s 85 domácnosťami s mlynom a pílou, železiarska osada Hronec má 149 domácností s komorským mlynom a železiarňou, Osrblie 25 domácností a mlyn, Jarabá 25 domácností a železiareň. Naproti tomu starousadlické osady vtedy tvorili len málopočetné obce ako Dubová s 27 domácnosťami, Zámotie s 37 a Nemecká s 33 domácnosťami. V jednej usadlosti (dome s hospodárstvom) bývali spravidla dve až tri domácnosti (rodiny). Domácnosť mala priemerne 5 osôb. Každú domácnosť predstavovalo jedno ohnisko (pec na varenie a ohrev) a bolo panovníkom zdanené. Odlišnú štruktúru malo mesto Brezno vzdialené od poslednej poddanskej osady Lupčianskeho panstva – Valaskej len ½ hodiny cesty. Pôvodne starousadlickú osadu založili banícky prisťahovalci zo Saska a Tirolska z oblasti Bozen a Brixen z údolia rieky Eisak. Prišli sem na pozvanie panovníka Belu IV. v roku 1260. Bozenčania vtedy založili osadu Bocu a Brixania osadu Brezno. O niekoľko storočí baníctvo v Brezne zaniklo, no v Jarabej sa udržalo do konca 19. storočia. V okolí miest Brezna a Banskej Bystrice vznikajú komorské osady. Tie sú rozdelené do troch skupín. Medzi osady erárnych železiarní patrili Moštenica, Ponická Huta, Hronec, Hámor v Tisovci, Michalová a Bystrá. Osady erárno-lesnícke tvorili drevorubačské (handelské) osady na Horehroní a Čiernom Hrone v okolí Brezna. Tretiu skupinu tvorili osady banícko-hutnícko-uhliarske, nachádzajúce sa hlavne v okolí Starých hôr až po Donovaly. Sporná je osada Osrblie uvádzaná ako osada s jedným dingom drevorubačov no s výraznou uhliarskou a baníckou činnosťou v chotári osady. Hroneckú osadu tvorili baníci, hutníci a uhliari. Vtedy pracovalo v ťažbe 60 baníkov, ale na časté odčerpávanie vody potrebovali na jeden deň najat' až 114 nádenníkov. Prisťahovalci z Tirolska v roku 1740 opäť zvýšili počet osadníkov o 18 rodín a vytvorili novú nemecky hovoriacu banícku štvrť (ulicu). V Hronci sa v roku 1760 okolo prevádzkových budov železiarne nachádzalo len málo domov s osemdesiatimi osadníkmi. Hrončiansky závod vtedy zamestnával 100 baníkov, uhliarov a hutníkov, z čoho iba 32 pracovalo pri tavení a spracovaní železa.

Baníci bývali na okraji osady v blízkosti svojich baní pod Vtáčnikom a v Rudlovej. Pri stavbe novej hute a hámra na valaštianskych pozemkoch poniže Hronca pracovali aj poddaní Ľupčianskeho panstva, najmä pri stavebných prácach a doprave stavebného materiálu. Išlo o nárazové práce, ako napríklad v roku 1742, keď žiadala správa železiarne z Ľupčianskeho panstva 278 šichníkov a 20 povozov z radu poddaných. Na stavbe nového kanála pracovali prevažne baníci a ich rodinní príslušníci. Ordinária z 9. júna 1742 uvádza sťažnosť hrončianskeho šafára, že ženy tirolských haviarov chcú vyššie mzdy od slovenských žien, ale robia menej a sú s nimi len problémy. Odborní remeselníci, ako komorskí murárski majstri prišli z Banskej Bystrice a šindliari dokonca z Liptova. Aj poddaní pracovali v rámci svojich poddanských povinností ale za riadnu mzdu. Pri prestavbe železiarne v Hronci v roku 1743 nedostatok reziva prinútil komoru obnoviť vodnú pílu na Štiavničke, čím prešla do vlastníctva komory. Nová huta (Maša) uvoľnila priestor starej v miestach terajšieho námestia a horného uhliarstva, kde okamžite vznikla hustá zástavba obytných dreveníc v robotníckej štvrti nazývanej Žabiareň. Do súčasnosti sa tu zachovali drevenice postavené už v prvej polovici 18. storočia. Hlavná vlna uličnej zástavby tu prebehla na prelome 18. a 19. storočia. Čiastočne murované objekty starej huty a hámrov sa prestavovali na kamenné stavby, pričom sa zachoval pôvodný chaotický plán pôvodnej zástavby. Dedinská zástavba nepodliehala stavebným slohom ako tomu bolo v mestách. V osadách (dedinách, obciach) dominovala celé stáročia ľudová architektúra hlboko spätá s prírodou a stavebným materiálom, ktorý v lokalite príroda ponúkala. Rovnako tak štýl a interiér ľudového domu pramenil z prírodného prostredia. V hornatom strednom Slovensku nazývanom až do konca stredoveku Zvolenský les prevažovali lesy, ktoré poskytovali krásne rovné a mäkké, dobre opracovateľné stavebné drevo s výbornými izolačnými vlastnosťami. Ale nachádzal sa tu aj kameň a hlina. V počiatočoch si osadníci stavali obydlia výhradne z dreva ako blokovú zrubovú stavbu. Drevenice tvorili prvú zástavbu aj okolitých miest Banskej Bystrice, Ľubietovej, Brezna a Tisovca. Drevené domy tvorili najstaršiu zástavbu aj stoličného mesta Zvolena. Tisovec bol dreveným mestom do začiatku 19. storočia, Brezno tvorili drevenice podstatu mestskej zástavby do konca 18. storočia. Len bohaté banské a remeselnícke mestá mali ucelenú kamennú zástavbu už v časoch renesancie, no najstaršie stavby siahajú do obdobia gotiky. V poddanských osadách sa drevenice zachovali do dnešných čias a niektoré pochádzajú až z 18. storočia. Za dve storočia sa niekoľkokrát menila šindľová strecha, alebo sa starý šindel prekryl tu dostupným oceľovým plechom vyrábaným v Podbrezovskej pudlovni ako konečný produkt vo valcovni Chvatimech, neskôr Karlov závod. Kameň začal vo významných mestách dominovať v 14. storočí, no Ľupčiansky a Zvolenský hrad, či sakrálne stavby ako gotický kostol v Ponikách, Sv. Jakube, Ľupči, Zvolene, Sliachi a mestský hrad v Banskej Bystrici oveľa skôr. Brezno, Ľubietová a Tisovec sa mohli popýšiť kamenným kostolom až v 18. storočí. Z protipožiarnych dôvodov sa



Mapa východnej časti Zvolenskej Župy (Breznianskeho distriktu) z roku 1818. Mapa obsahuje už všetky poddanské aj komorské osady. Za pozornosť stojí dnes už zaniknutá železiarska osada Tri Vody (Dreiwasser) powyše osady Osrblie (Zehrenbach). Komorská sklárska osada Sihla v závere Kamenistej doliny (Steinwasser Thal). V tomto období významná podhorská banícka a hutnícka osada Jarabá rozdelená tri samostatné osady: Unter Jaraba, Jaraba a Ober Jaraba. Komorská osada Michalová je vyznačená len ako vysoká pec (Hochofen).

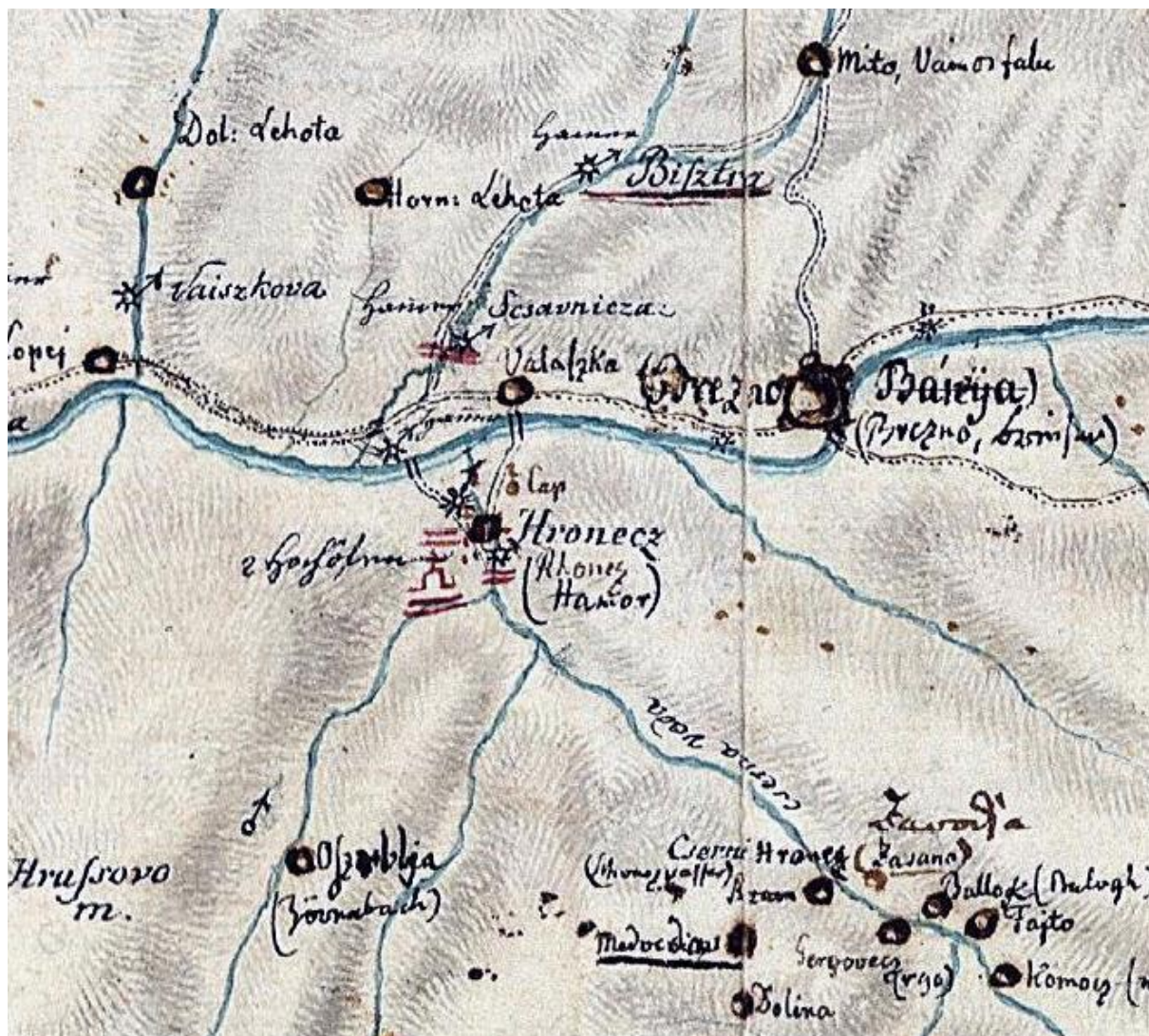
najskôr v mestách a neskôr po zrušení poddanstva aj v dedinách už preferuje murovaná zástavba obytných domov z kameňa alebo z pálenej tehly. V Dolnej Lehote sa dochovali domy aj s nepálenej hliny. V poddanskej osade Valaszkej a Kráľovskej železiarskej osade Hronicz sa nepochybne stal prvou spoločnou kamennou stavbou Kostol sv. Martina v roku 1614 vo valaštianskom chotári ale na neosídlenom ľavom brehu rieky Hron. Prvou kamennou obytnou stavbou v Hronci sa stal dom šafára železiarne a komorský mlyn. Dom šafára bol dvojpodlažný s prízemím so zaklenutým stropom. Mlyn mal zaklenutú len prednú časť s bytom mlynára. Obe sú písomne doložené na vedute Hronca z roku 1765. Drevenice z tej doby dochované do súčasnosti majú svoj letopočet vyznačený na stropných hradách. Pravdepodobne ďalšia kamenná stavba v Hronci sa nachádzala aj honosná viacpriestorová vilka nazývaná Kaštieľ slúžiaca ako fara postavená koncom 18. storočia na začiatku novopostavenej Tirolskej ulice. V osade Valaská postavili v 18. storočí faru ako prvú kamennú stavbu spolu s kaplnkou aj so slnečnými hodinami. Ďalšou bol panský hostinec postavený uprostred osady pri hradskej, vedúcej z Banskej Bystrice do Brezna. Zrubová zástavba roľníckej populácie obce prevládala do veľkého požiaru v roku 1838. Najstaršie zrubové jedno alebo dvojpriestorové domy s maličkými

okienkami a šindľovou strechou bez komína sa dochovali do začiatku 20. storočia. Murovaná zástavba sa uberala pozdĺž hradskej od panského hostinca po oboch stranách smerom na Brezno. Ulica ku Hronu, k mostu a kostolu mala zrubovú zástavbu až do začiatku 20. storočia. Podľa V. Mencla mali domy na Slovensku príznačnú črtu ľudovej architektúry ťahať sa do šírky a nie do výšky. Väčšinou boli prízemné a jednotraktové. Poschodové a viactraktové domy sú vzácnejšie a stavali sa v Hronci pre privilegovaných obyvateľov a z podnetu vrchnosti, v našom prípade komornogrófstva v Banskej Štiavnici riadeného priamo z Viedne. Vo Valaskej to bola len dvojpodlažná fara na dolnom konci ulice. Valaskú reprezentovali domčeky poddaných roľníkov Ľupčianskeho panstva najskôr postavených okolo výrazného a dominantného zdroja pitnej vody, zároveň používanej aj na mlynský náhon Na Studničke, Neskôr vznikla zástavba domov usporiadaných do ulice od Hrona k hradskej a ďalej do dolinky Potôčky. Tu vzniklo križovanie ulíc so začínajúcou zástavbou hradskej (cesta spájajúca B. Bystricu s Breznom) po jej oboch stranách. zástavba dvojpriestorových obytných domov so sedlovou strechou prechádzala do hospodárskych dvorov kde boli maštale, chlievy a humná. Za humnom parcela spravidla pokračovala úzkym políčkom (záhumienkom). Ostatné poľnosti sa nachádzali v extraviláne Valaskej siahajúcom od potoka Bystrianka na severe po Vepor na juhu ďaleko za handelskými osadami komorských drevorubačov v dĺžke 20 km. V údolí Hrona kataster dosahoval šírku od východu a mesta Brezno na západ po Štiavničku len 3 km s rozlohou 6 4423 hektárov. V minulosti kataster dosahoval rozlohu až 24 000 hektárov. Po roku 1896 bol rozčlenený pre 18 okolitých obcí (Hronec, Bystrá, Osrblie, Krám, Medveďovo, Dolina, Jergov, Balog, Jánošovka, Dobroč, Pustô, fajtov, Komov, Vidrovo, Sihla, Drábsko, Otília, Lom nad Rimavicou). Kataster Hronca sa nachádzal prevažne v hlbokom údolí Čierneho Hrona, Kamenistej doliny a Osrblianskeho potoka (Zahenbach) v dĺžke len 3 km na obrábanie pôdy temer nepoužiteľný. Úzky zahnutý pás katastrálneho územia siahal od sútoku Čierneho a Bieleho Hrona v lokalite Chvatimech ďalej proti toku Čierneho Hrona a Osrblianskeho potoka po Kamenistú dolinu s rozlohou 3 514 hektárov. Nachádzala sa tu ale železiarska dielňa s osadou kráľovských robotníkov a komorských úradníkov podliehajúcim banskej komore a banskému súdu. Zrubové domy osadníkov boli spravidla dvojpriestorové bez hospodárskych objektov často stavané v rade za sebou. A preto sa pridelové palivové drevo (deputát) skladovalo oproti domom na druhej strane ulice. Neskôr tam vyrástli drevárne a chlievy pre drobný statok a hydinu. Okrem zrubových stavieb stavaných na zámok, zatesanej guľatiny alebo opracovaných hrád na spojoch vyplnených machom. Iný spôsob drevených stavieb sa používal hlavne pre hospodárske a priemyselné objekty. Išlo o tzv. palančené alebo drážkové konštrukcie pozostávajúce zo zvislých stĺpov osadených do rámu s vodorovnou výplňou zahrotenej alebo začapovanej guľatiny alebo žrdoviny vlozenej do drážok v drevených stĺpoch. Konštrukcia sa často spevňovala šikmými podperami. Drevené stĺpy často nahrádzali

kamennými alebo tehlovými. Takú konštrukciu mali priemyselné objekty hút a hámrov v 19. storočí v Hronci a v katastri Valaskej (Piesok, Bystrá, Chvatimech) ale aj humná v intraviláne Valaskej. Od tejto konštrukcie je už len krok k hrazdeným konštrukciám prinesených nemeckými kolonistami a svoj prapôvod majú v západnej Európe ešte z čias predhistorických pri kolových stavbách, kde hlavným prvkom stavby bola strecha. Išlo tiež o drevenú stĺpovú konštrukciu obitú doskami najčastejšie hospodárskych objektov, ale tiež vyplnenú pálenou tehloou len zriedka omietnutou. A tak sa stavajú priemyselné objekty aj dnes (najskôr strecha na oceľovej stĺpovej konštrukcii, až potom opláštenie). Tento typ stavieb sa dochoval do 20. storočia aj v Hronci. Neodmysliteľnou dominantou železiarskej osady bola hrazdená stavba strelnice vysoko nad obytnými domami. Od roku 1909 stála uprostred dediny hrazdená výhrevňa rušňov lesnej železnice a poniže v drevosklade (dolné uhliarstvo) štátne lesy postavili dva hrazdené hospodárske objekty. Ďalšia hrazdená stavba sa nachádzala ďaleko od intravilánu Hronca v Kamenistej doline, postavená na korune kamennej vodnej hrádze Hrončok. Hlinou sa vymazávali pletené konštrukcie z prútia alebo štiepancov, blokové stavby sa stavali aj nabíjaním do doskového posuvného bednenia alebo vyval'kaných šúl'koch spevnených slamou ukladaných v rade vedľa seba. Až potom nastúpila najskôr nepálená a nakoniec pálená tehla. Aj keď pálené tehly poznali už v staroveku Rimania, v oblasti Horehronia sa na vidieku začali používať až v 18. storočí. V prvej tretine 18. storočia sa v monarchii zavádzajú tereziánske a jozefínske protipožiarne stavebné nariadenia na výmenu drevených dymovodov z čiernych kuchýň za kamenné alebo tehlové. Tak sa aj na Slovenskej dedine od druhej polovice 18. storočia aj v dreveniciach objavujú tehlové komíny postavené na masívnej klenbe stropov čiernych kuchýň. Do stropu čiernej kuchyne viedol aj dymovod z prednej izby kde sa nachádzala murovaná pec slúžiaca na varenie a vykurovanie zároveň v zimných mesiacoch.

Základným slovanským typom obydlia bol jednopriestorový dom s jednou miestnosťou s ohniskom. Jedno ohnisko zostalo podmienkou aj u neskôr stavaných viacpriestorových domoch komorských robotníkov pod penziou s prídelením presného množstva palivového dreva ako deputát až do začiatku 20. storočia. Svojevoľné zriadenie ďalšieho ohniska ako boli sporáky a kachľové pece sa trestalo, lebo znamenali väčšiu spotrebu dreva. Otvorené ohnisko zo stredu izby sa časom presunulo do rohu vedľa vchodových dverí, a v dvojpriestorových domoch obdĺžnikového pôdorysu do menšej predsieni nazývanej pitvor alebo čierna kuchyňa. V trojpriestorových domoch pribudla komora. Kuchyne s ohniskom sa pripisujú nemeckému vplyvu komorských osadníkov. Roľnícky typ domu Valašťanov sa v podstate nelíšil od regionálneho typu chudobných poddaných roľníkov. Išlo prevažne o pitvor so vstupom z dvora s čiernou kuchyňou a obytnou izbou s kachľovou pecou. V prípade dvoj a trojpriestorového domu komoru nahradila maštal' pre ustajnenie domácich zvierat. Drobná hydina spávala v domoch pod strechou. Domy zámožnejších

gazdov sa už pôdorysne aj vertikálne členia a dvory sú zastavané hospodárskymi drevenicami, čím sa obostavaný priestor celkom uzatvára do hospodárskej usadlosti s voľným priestranstvom dvora s hnojiskom uprostred. Domy komorských zamestnancov v Hronci nemali hospodárske objekty pre domáce zvieratá. Každá domácnosť dostala do užívania kus políčka v strmom odlesnenom teréne (osredok) na pestovanie zemiakov a zeleniny nahradzujúcich obilie. To komorskí zamestnanci kupovali alebo fasovali ako časť platu v naturáliách. Tiež chovali hydinu, králiky a kozu. Niekedy bol chliev súčasťou drevenice aj murovaného domu, inokedy ich umiestňovali pod drevené pavlače (gangy) na vysokej podmurovke, alebo ich stavali samostatne v záhradách, dvoroch alebo v úzkych uličných zástavbách na opačnej strane vozovej cesty, pričom priechodným dvorom sa stala cestná komunikácia.



Mapový plán okolia Hronca (Lipszky, 1799) s vyznačenými baňami a hámrami: od celkom vľavo hámor Vajsková, Chvatimech, Štiavica, hore uprostred Bystrá, Hronec s hámrom a vysokou pecou, dole vľavo osada Osrblija s vyznačenou baňou, vpravo dole handeľské drevorubačské osady, Brezno má vyznačené vodné kolesá dolného a horného mlyna.

Zástavba Valaskej má svoj rázovitý vzhľad štítových stavieb do ulice s hospodárskymi objektmi v dlhých radoch do dvorov končiacich stodolou. Zástavba Hronca je odlišná dlhšou osou domov s ulicou, stojace samostatne s oplotenou záhradou alebo v radovej zástavbe štítovými stenami opretými o susedné drevenice. Takéto ulice tvorili štvrte s hustou zástavbou v Žabiarni a Za Hronom. Anomáliu tvorí zástavba Tirolskej ulice osemnástich dreveníc so štítovou zástavbou do ulice so záhradkou a osredkom za domom bez hospodárskych objektov vo svahu Vtáčnika. Dvojpriestorové drevenice nemeckého typu dodržia striktnú vzájomnú vzdialenosť pričom v miernom oblúku sledujú vozovú cestu. Výstavbou hospodárskych objektov na protihľej strane cesty vznikla pozoruhodná uličná zástavba. Rovnaký typ a pôdorys dreveníc tirolských baníkov narúša niekoľko stavebne odlišných komorských domov, niektoré aj murované z kameňa.

Poddanská osada Štiavnička.

Archeologické nálezy potvrdili osadu na Dieli z obdobia 900 – 700 rokov pr. Kristom. Je preto pravdepodobné, že sa v lokalite nachádzali rozsiahle pastviny a polia dávno pred príchodom Slovanov. Po roku 1209 sa tu usadili utečenci z Tirolska. Konkrétna valašská osada bola založená neznámym lokátorom v roku 1424 pod názvom Togarth. Štiavnička sa spomína o niečo neskôr (r.1441 Sthawnycz), keď Valach Vladistav Valachus získal v roku 1470 šoltýske právo od zvolenského grófa a župana Zvolenskej stolice Víta z Mlyšťan (Muhlstein), kde jemu a jeho dedičom a všetkým potomkom udeľuje šoltýske právo v obci Štiavnica (Scultetiam in Possessione Schebnicza). Mohli slobodne pásť svoje stáda po holiach patriacich k obci (to znamená, že vtedajší chotár siahal po hrebeň Nízkych Tatier) a brať pôžitky z polí, lúk a pastvín v dvojnásobnej výmere ako ostatní poddaní. Zároveň sú vyňatí spod povinností voči Ľupčianskemu hradu, ale sú povinní rešpektovať hradné práva, ako je právo rybolovu na Hrone. Ako už bolo spomenuté, osadu Štiavnička založili v 13. storočí, no jej obyvatelia sa pravdepodobne časom presídlili na výhodnejšie miesto do dnešnej Valaskej. Niekoľko osadníkov tu ale zostalo, najmä komorský zamestnanci píly a panskej píly na potoku Bystrianka tesne pred jej vtokom do Hrona. Nachádzali sa tu údajne aj záchytné hrable pre plavenie kľuftového dreva. Neskôr tu zriadili kotvište plti a časť dreva z plti končilo na tunajšej píle. Údajne už od roku 1505 tu jestvovali dve píly na vodný pohon patriace Ľupčianskemu panstvu no v časoch keď komora zabrala lesy pod svoju správu prikázali majiteľke panstva v roku 1649 zrušiť pílu na potoku Bystrianka aby nebránila plaveniu dreva. Neskôr komora jednu z píl získala do svojho vlastníctva. V 18. storočí je v katastrálnej mape Hronca vyznačená aj malá časť Štiavničky v obvode postaveného hámra pod názvom Chvatimech. Osada Štiavnička zostala súčasťou katastra Valaskej až do konca 20. storočia keď ju pričlenili k obci Podbrezová. Prispela k tomu rozsiahla výstavba podnikových

bytov vtedajších Švermových železiarní od 50. rokov 20. storočia, čím vzniklo sídlisko Štiavnička.

Poddanská osada Valaská

V roku 1514 majiteľ Ľupčianskeho panstva Damián Dóci povolil Šimonovi, šoltýsovi zo Štiavničky postaviť si mlyn neďaleko obce na Studničke. Nepochybne ide o krasový prameň - vyvieračku Tajch s výdatnosťou 30 – 100 l/s. Obe osady sa nachádzali na pravom brehu Hrona kde mali dostatok poľnohospodárskej pôdy situovanej od nívnych plôch až po zarovnané vyvýšeniny riečnych terás Hrona a Čierneho Hrona. Osada Valaská mala v roku 1535 zapísaných len päť port (brán), sedem rokov neskôr to bolo desať a v roku 1598 už spísaných 37 domov. Zámožná poddanská obec svoje pastviská rozširovala aj kúpou lúk na Bystrej od panstva v roku 1560. Rovnako kúpil majetný valach Molčan od breznianskych mešťanov pastvu nad breznianskou baníckou osadou Jarabá. Rozpínavosť a hašterivosť Valaštanov vyvrcholila v roku 1516, keď Brežňania zabili valaštianskeho šoltýsa Mikuláša. Spor o hranice Ľupčianskeho panstva a Breznianskeho chotára v roku 1517 využili na pomstevný čin. Keď majitelia Ľupčianskeho panstva, Dóciovci vtrhli s ozbrojeným bandériom a poddanými do Brezna, ich družinu tvorili aj ozbrojení sedliaci z Valaskej. Rovnako sťažnosť Brežňanov z roku 1528 upozorňuje na valaštianskych valachov, že im vo vlastnom chotári bránia pásť svoje stáda. Posledná poddanská osada na východnom okraji Ľupčianskeho panstva dostala do vena rozsiahly chotár s rozlohou 24 tisíc há. Ten za poplatky, naturálie a robotovanie na panskom obhospodarovala celé stáročia. Podľa donačnej listiny poddanskej osady Valaská z roku 1470 ako aj susedný Hronec (Hronicz 1361) do druhej polovice 15. storočia podliehali breznianskej farnosti. V rokoch 1612 – 1615 dal vtedajší pán Ľupčianskeho panstva na Valaštianskych pozemkoch pre obe susediace osady vrátane Osrblia a Hornej Lehoty postaviť gotický kostol. A možno práve preto existuje táto neobvyklá zvláštnosť, že kostol stojí mimo intravilán Valaskej. Zástavba starej poddanskej osady Valaszká pravdepodobne prebiehala od vodného zdroja na Studničke v chaotickom usporiadaní dreveníc okolo mlyna písomne doloženého od roku 1514. Najstarší plán Valaskej ukazuje jej uličnú zástavbu kolmo na župnú cestu z Banskej Bystrice do Brezna, smerujúcej od východzieho bodu do dolinky Potôčky s vozovou cestou vedúcou do severnej časti chotára k potoku Štiavnica (Bystrianka) a k brodu cez rieku Hron a kostolu smerujúcej cez osadu Hronec ďalej do južnej najvzdialenejšej časti chotára v Kamenistej doline vzdalenej až 20 km. Po ovládnutí panstva banskou komorou, keď ju po zmarenom Veššeleního sprisahaní proti panovníkovi dostala pod svoju správu, dosadený šafári či kasteláni (správcovia majetku zastupujúci vlastníka-kráľa) boli prirodzene naklonení záujmom komornogrófstva v Banskej Štiavnici pri bežnom chode panstva ovládajúceho poddaných pripútaných k rodnej zemi

avšak v majetku feudála, teraz kráľa. Poddaným preto pribudla honorovaná práca pre hutu, najmä furmančenie. Uvoľnená lesná pôda po ťažbe dreva (klčoviská) spravidla pripadla kráľovským priamym poddaným zamestnaným v baniach, lesoch, hutách a hámroch. A tak obyvatelia Valaskej svoj kataster nerozširovali ale skôr o pôdu prichádzali. Najskôr to bola železiarska osada Hronec skupujúca prostredníctvom komory valaštianske pozemky v bezprostrednej blízkosti železiarne. Z archívnych záznamov sa dozvedáme, že komora musela prikúpiť valaštiansku pôdu aj na rozšírenie Hrončianskeho cintorína, lebo v starom už nebolo miesta na pochovávanie. Z roku 1690 sa zachoval záznam o zabratí valaštianskeho mlyna pre potreby komory, lebo v zime nezamrzal. Túto nepravosť vyriešila až stavba veľkého komorského mlyna v Hronci so skladovou sýpkou ako to prikazoval banský poriadok Kráľa Maximiliána z roku 1560. K ďalšiemu záberu pôdy Valaskej došlo v prvej polovici 18. storočia výstavbou Novej Maši poniže Hronca a koncom 18. storočia výstavbou nových hámrov vo Chvatimechu, Piesku a Bystrej. V polovici 19. storočia to bol ďalší záber pôdy pre stavbu hate vodného náhonu pre budúcu pudloňu a valcovňu pod Brezovou horou (Podbrezová) a ďalší záber pôdy pre Henriho závodu v Piesku. Starousadlíci Valaskej aj po zrušení poddanstva v roku 1848 si žili svoj zaužívaný spôsob života pripútanému k rodnej pôde. Teraz sa stali jej vlastníkmi no počas komasácie pôdy šikovnejší a bohatší gazdovia kvalitnú pôdu získali a chudobnejší stratili lebo úrodnosť pôdy, jej výmera ale aj vzdialenosť od intravilánu určovala budúcu prosperitu



Zástavba poddanskej osady Valaská z konca 18. storočia ešte v 20. rokoch 20. storočia.

gazdovstva. Poddanská osada, neskôr obec Valaská len pozvoľne rozširovala svoju zástavbu v intraviláne blokovanú predovšetkým vlastníckymi vzťahmi k pôde. Najstaršia správa z roku 1535 uvádza 5 brán (port), v rokoch 1542 už desať a v roku 1598 je evidovaných 37 domov. V roku 1663 tu žilo 81 poddanských rodín, z toho 7 šoltískych, 51 ostatných daňových poplatníkov a 19 rodín bezzemkov. Začiatkom 18. storočia Valaská neprevyšuje 39 domácností zamestnaných v poľnohospodárstve, vlastníacich pôdu od 2 há do 0,4 há a 8 želiarskych rodín bez pôdy. Valaská disponovala s poľnosťami 42 há ornej pôdy no obhospodarovala aj novú pôdu na odlesnených kľčoviskách. V tomto období už evidujeme niekoľkých bezzemkov ako vystáhovalcov do susedného Hronca a Tisovca za prácou v hutách. V roku 1745 vlastnili Valašt'ania 131 kráv a 195 volov a 62 koní čo dosvedčuje že sa inak poľnohospodári venovali aj povozníctvu najmä pre kráľovskú železiareň s početnými filiálkami a dovozom dreveného uhlia zo vzdialených uhliarskych lokalít. V roku 1787 žilo vo Valaskej 724 obyvateľov v 103 zrubových domoch so 158 domácnosťami. Pritom nie je zvláštnosťou v jednom dome aj 6 domácností obývajúcich len dve spoločné izby, dve kuchyne s jednou či dvomi komorami. Temer o sto rokov neskôr v polovici 19. storočia má Valaská 125 domov a v 253 domácnostiach žije až 1100 osôb. Po zrušení poddanstva sa pôvodnému poľnohospodárstvu venuje 64% obyvateľov, 26% remeselnej výrobe a 10% už pracuje v Hroneckom železiarskom komplexe. Valaská má svojho mlynára, krčmára, mäsiarov, kováčov, kolára, stolára, pekára aj čižmára. V dedine sa koncom 19. storočia už vyskytuje aj obchodník. V dedinách na Slovensku to obvykle býva rozličný tovar. V strede dediny sa nachádza aj kamenný panský hostinec (dnes funkcia motorestu) postavený v 18. storočí. Začiatkom 20. storočia začína prudký nárast obyvateľstva Valaskej. Aj keď sa výrazne neprejavil v intraviláne obce, výstavbou robotníckych kolónii pri štátnych fabrikách v extraviláne Valaskej vznikali nové samostatné sídelné celky vo Chvatimechu, Štiavničke a Piesku. Napriek tomu, že išlo o zamestnancov hroneckej Cisársko-kráľovskej železiarne, po zániku monarchie Rakúsko-Uhorska robotnícke osady prešli pod správu obce Valaská. V roku 1910 je vo Valaskej registrovaných 2 378 obyvateľov. Z toho samotná obec má 1479 duší, Piesok pri Henriho závode štátnych železiarní v Podbrezovej, vzdialený 1 km 540 duší a Štiavnička pri štátnej pile vzdialenej 2 km, 359 duší. Železiareň postupne odstavuje prevádzky v lokalite Chvatimech a prázdne objekty mení na fabričné byty. Pokiaľ starý Chvatimech prestavali na byty ešte koncom 19. storočia, prevádzku Nového Chvatimechu zmodernizovali na valcovňu plechov ako Karlov závod fungujúci do konca 30. rokov 20. storočia. Toto katastrálne územie Valaskej sa pod jej správu už nikdy nevrátilo. Dnes ho spravuje obec Podbrezová spolu so Štiavničkou. Svoje maximum dosahuje Valaská v roku 1930 s 2391 obyvateľmi. Spolu s oboma samostatnými sídelnými celkami v Piesku a Štiavničke mala Valaská 202 murovaných domov a 107 dreveníc hlavne vo svojom intraviláne. Zvláštnosťou boli tri domy postavané z hlinených nepálených váľkov. Pôvodný drevený šindeľ začiatkom

20. storočia nahrádza nehorľavá krytina v 74 prípadoch je to škridla alebo oceľový plech valcovaný vo Chvatimechu. Staré drevenice Valaskej vo 238 prípadoch sú pokryté šindľom. Pred druhou svetovou vojnou sa pôvodným poľnohospodárstvom živý len 18% Valaštanov a temer 70% pracuje v priemysle, najmä v okolitých fabrikách a píle. Štátna píla zamestnáva temer 200 robotníkov v prevažnej miere Valaštanov a v štátnych železiarňach pracuje 520 Valaštanov. Ale aj v štátnych lesoch našlo zamestnanie 126 bývalých pltníkov. Z menšieho pomeru 428 osôb zaoberajúcich sa pôvodným poľnohospodárstvom zostalo len 66 samostatne hospodáriacich roľníkov (gazdov). Drevené objekty často ničili veľké požiare a živel neobišiel ani Valaskú. V roku 1838 vo Valaskej podľahlo ohňu 32 domov, o desať rokov neskôr (1848) zhorelo 10 domov a v roku 1910 zhorela temer celá dedina. Vtedy tu žilo 1479 obyvateľov. Počas prvej ČSR vo Valaskej žilo 2391 a pred výstavbou nového sídliska počas socializmu (ČSSR) 1929 obyvateľov. Po dostavbe sídliska v roku 1970 Valaská dosahuje maximum 5 373 osôb.

Kráľovská železiarska osada Hronec

Osada Hronec bola prvou osadou na pôde nikoho a preto patrila kráľovi, podobne ako aj neskôr založené drevorubačské osady pri osídľovaní handelských kráľovských robotníkov na Čiernom Hrone. Valaskú považovali za najvýchodnejšiu, poslednú poddanskú osadu Ľupčianskeho panstva. Rovnako Bacúch bol poslednou osadou na území mesta Brezna. Tu končilo aj správne územie Zvolenskej stolice. (V súčasnosti najvýchodnejšiu obec okresu a VÚC Telgárt založili rusínski prisťahovalci zo Spiša v roku 1326. Aj Polomku patriacu v tom čase pod Muránske panstvo založil v roku 1321 istý Stojan). Podľa dochovanej správy, osadu RHONITZ založil Pavol, syn horára Štefana v roku 1357, ktorému udelil šoltéstvo kráľ Ľudovít. Kráľovský zverdozorca (alebo horár) vykonával dozor na celom území Čierneho Hrona nazývaného Čierny Hronec. Išlo o územie chránené ako kráľovská zvernica nazývaná Zvolenský les spravovaná hradným panstvom Vígľaša, Muráňa a Ľupče. Úlohou kráľovského horára bolo chrániť zverenú územie pred pytlákmi a dodávať ulovenú zver pre kráľovskú kuchyňu. Išlo teda o lesnatú neobývanú oblasť. Prvú písomnú zmienku vydal kráľ Ľudovít I. v roku 1361 na Ľupčianskom zámku. V listine kráľ píše o Pavlovi, synovi Štefana (Pavlusn filius Stephani), ktorý v lese nazývanom Hronec (in Sylva, in loco...vocatur Hronecz) vyklčoval les a zmenil ho na polia a na tomto mieste (in ipso loco Hronecz) založil osadu (Villam situavi) a osídlil ju (locavit populo). Nakoľko preukázal kráľovi dobré služby, preto jemu, jeho dedičom a všetkým jeho potomkom udeľuje v novej osade Hronec (in dictio Villa de Hronecz) a v jej chotári (in eius Teritorio) poberať úžitky z pôdy a pastvín ale aj lesov a potokov ako šoltýske právo (simul cum Scultetia) navždy a neodvolateľne (perpetuo et irrevocabilter), akým disponujú nemeckí šoltýsi (Sculteti Theutonici). V Schematizme Historicus Diocesis

Neosoliensis 1876 je písané aj: „*Rex Ludovicus I. Paulo filio Stephani sylvani de Hronecz confert 1357, idem Cum villa Kisgaran 1424*„. V kráľovskej listine opakujúce sa slovné spojenie upozorňuje že Pavol bol Slovák (Paulus Sclavus). Uvedenú listinu dal potvrdiť kráľovi Žigmundovi syn Pavla z Hronca Lacko opäť na Ľupčianskom zámku v roku 1390. Rovnako tak urobil aj pradedič Pavla Slováka v roku 1462, keď dal Štefan, syn Pavla z Hronca opäť potvrdiť svoje dedičské práva kráľovi Matejovi Korvínovi. Ten ich dal náležite overiť a v Budíne v roku 1492 ich znovu potvrdil. Podľa miestnych názvov sa môžeme domnievať, že Pavlova osada vznikla na pravom brehu Čierneho Hrona medzi jeho prítokmi Hrončok a Osrblianka na hranici Ľupčianskeho panstva a mesta Brezna. Voľba územia na založenie osady Pavlovej pravdepodobne padla na miesto s pomerne širokou nivou inak úzkej a hlbkej doliny Čierneho Hrona zabezpečujúcou relatívne dostatok úrodnej pôdy. Ďalšia pôda pribudla na klčovisku vyššie položenej riečnej terasy kde postavili obytné a hospodárske objekty osady. Aj dnes sa toto miesto nazýva Šoltýsovské. Valašská kolonizácia prispela k rozšíreniu osady len čiastočne. Vhodnejšie podmienky boli v katastroch Valaskej a Štiavničky. Strmé lesnaté úbočia v Hrončianskej a Osrblianskej doline neboli využiteľné na polia premenou klčovísk. O niečo neskôr preto poslúžili komorským osadníkom ako osredky prideľované komorou na pestovanie zeleniny a pasienky pre chov domácich zvierat nevyhnutných pre živobytie baníkov, uhliarov a hámorníkov. Ostatná nívna pôda, zväčša močaristá, často zaplavovaná Osrblianskym potokom alebo Čiernym Hronom bola na poľnohospodárske využitie menej vhodná alebo nevyužiteľná. Svedčia o tom názvy: Sihot', Žabiareň, Mláky. Ďalšia písomná zmienka hovorí, že kráľ Žigmund v roku 1405 daroval desiatok (scultetia de Hronicz) breznianskej fare Urobil tak na prosbu breznianskeho farára Jána de Gibu aby z kráľovskej milosti a láskavosti rozmnožil dôchodky cirkvi v Brezne. Kráľ Žigmund vyslišal prosbu a obdaril farára Jána Hybského (de Giba) a jeho nástupcov dežmou mesta Brezna, osady Hronec, Krám a Bacúch. „*Sigismundus rex vero plebanis ecclesiae B.M.V. parochialis montanae terrae de Brizna universas decimas eiusdem civitatis Brizna et villarum Lucha et Plantatio Pauli vocatarum confert 1405*„. Neskôr, v roku 1490 je osada kvalifikovaná ako majer (praedium Ranycz, Hronycz). V roku 1505 správa uvádza, že valasi z Hrončianskeho majera (Walasi ex predio Roncza) odovzdali 50 oviec ľubčianskemu zemepánovi. Od roku 1424 je už osada na Čiernom Hrone začlenená do Ľupčianskeho panstva ako Kisgaram. Z uvedeného vyplýva, že pôvodná osada, teraz Kisgaram sa časom vyľudnila, alebo vôbec nedosiahla parametre poddanskej osady a preto sa uvádza ako majer. Lokolita Majer sa skutočne nachádza v extraviláne katastra Hronca v Osrblianskej doline asi na polceste medzi Hroncom a Osrblím na bývalom území Ľupčianskeho panstva. Jadro Hroneckého železiarskeho handlu predstavovali objekty železiarne obklopené obytnými domami. Železiareň pravdepodobne založil bansko-bystrický mešťan Zimerpeil na začiatku 16. storočia. Od roku 1580 je

v majetku komory. Preto sa pre správcu železiarne (šafára), účtovníka a ostatných nižších úradníkov a kvalifikovaných robotníkov stavajú komorské objekty. V okolí železiarne pozvoľna nasleduje individuálna výstavba robotníkov železiarne, uhliarov a baníkov. V tom čase sa uvádza 80 zamestnancov čo odhadom predstavuje 400 obyvateľov. Baníci si stavali svoje obydlia v blízkosti baní v hlbokkej dolinke Rudlová, v 18. storočí je to výstavba novej baníckej ulice pod kopcom Vtáčnik pre tirolských prisťahovalcov (Tirolňa). V roku 1828 žilo v Hronci 1139 obyvateľov v 159 domoch. Druhá vlna prisťahovalcov z Rumunska pre rozširujúcu sa zlievareň a smaltovňu kuchynského riadu prináša výstavbu fabrickej kolónie „pod Kopcom“, (na konci Tirolskej ulice) v roku 1883. V roku 1910 v Hronci žilo 2145 obyvateľov. V roku 1926 je obec elektrifikovaná, aj keď fabrika, fabrické byty, erárne objekty a verejné priestranstvá patriace fabrike a nový kostol postavený v roku 1826 už svietili od roku 1895 z vlastnej elektrárne v Lisovni s napätím 110 V. Od roku 1948 má Hronec stále klesajúci počet obyvateľov. Ide predovšetkým o vyčerpanie stavebných parciel a možnosť získania podnikového bytu vo vznikajúcom sídlisku Nová Valaská a od 70. rokov 20. storočia aj bytu v Brezne alebo Štiavničke. Brezno sa pretvára z typicky provinčného agrárneho mestečka na priemyselné centrum Horehronia avšak bez správnej moci okresného mesta, ktorá mu bola odobratá nástupom socializmu. Výstavba veľkej fabriky ako filiálky Štátnych železiarní Podbrezová po roku 1948 si žiada nových pracovníkov a pre nich nové byty. A obyvatelia Hronca dávajú prednosť mestu. V súčasnosti žije v Hronci 1154 obyvateľov.

Pre porovnanie mesto Brezno v roku 1598 tvorilo 220 domov okolo štvorcového veľkého námestia. V roku 1786 malo 2688 obyvateľov. Do roku 1728 pribudlo len 16 domov. Aj tu prevládala zrubová zástavba, no objavujú sa aj murované domy renesancie. V roku 1762 je evidovaných okrem 219 drevených domov aj 32 meštianskych domov z kameňa. Mesto Brezno postihol veľký požiar v roku 1779 keď zhorelo až 113 domov. V období rokov 1782 – 1785 sú v Brezne postavené dva kamenné kostoly. V 19. storočí sa Brezno začína rozrastať za svoje hradby. Z pôvodných 214 remeselníkov z polovice 18. storočia žije v Brezne v roku 1801 až 440 remeselníkov. Ich služby samozrejme využívajú aj okolité osady. V štyridsiatych rokoch sú meštianske domy prestavované ako dvoj a trojtraktové s prejazdnu bránou a mnohé s prístavbou jedného poschodia, čím sa mestská zástavba začína podstatne odlišovať od zástavby okolitých osád a nadobúda súčasný stav. Proti ničivým požiarom napomohol krajinský zákon o požiarnej predpise z roku 1824 o všeobecnej zákaze stavby drevených domov v mestách, aj hospodárskych objektov. Od roku 1878 musia byť stropy domov zaklenuté bez drevených trávov. Aj strechy sa musia stavať bez doskových štítov orientovaných do ulice a drevenej krytiny. Domy sa preto o seba opierajú v strešnej konštrukcii murovanými feiermúrmy s hrebeňom striech rovnobežne s ulicou. Fasády meštiackych domov dostávajú secesnú štukovú výzdobu a už vizuálne tu pozorovať rozdiely mestskej architektúry od

dedinskej zástavby. V roku 1895 Brezno získava železničné spojenie s celou Monarchiou vďaka železničnej trati Podbrezová-Tisovec so stanicami Valaská a Chvatimech neskôr s odbočnou traťou do Hronca. Severná časť námestia je v roku 1884 upravená na mestský park, v roku 1899 je mesto odkanalizované, od roku 1908 má vodovod a od roku 1920 aj elektrické osvetlenie. V roku 1910 v Brezne žilo 4 179 obyvateľov. V roku 1937 má Brezno evidovaných 150 splachovacích záchodov. V meštianskych bytoch a inštitučných budovách sa stavajú kúpeľne s tečúcou vodou. Veď oceľové vodovodné rúry a liatinové kanalizačné rúry a rôzne armatúry včety ešte liatinovej smaltovanej sanity sa vyrábali v železiarňach Hronec a Podbrezová. V období socializmu sa mesto začalo zaľudňovať v nových sídliskách. Do roku 1950 počet obyvateľov stúpol na 6 841, v roku 1960 na 9 281, v roku 1970 to bolo 12 305 obyvateľov, v predrevolučných rokoch dosiahlo 17 334.

Zástavba Hronca v 16. storočí

Najstaršia zástavba

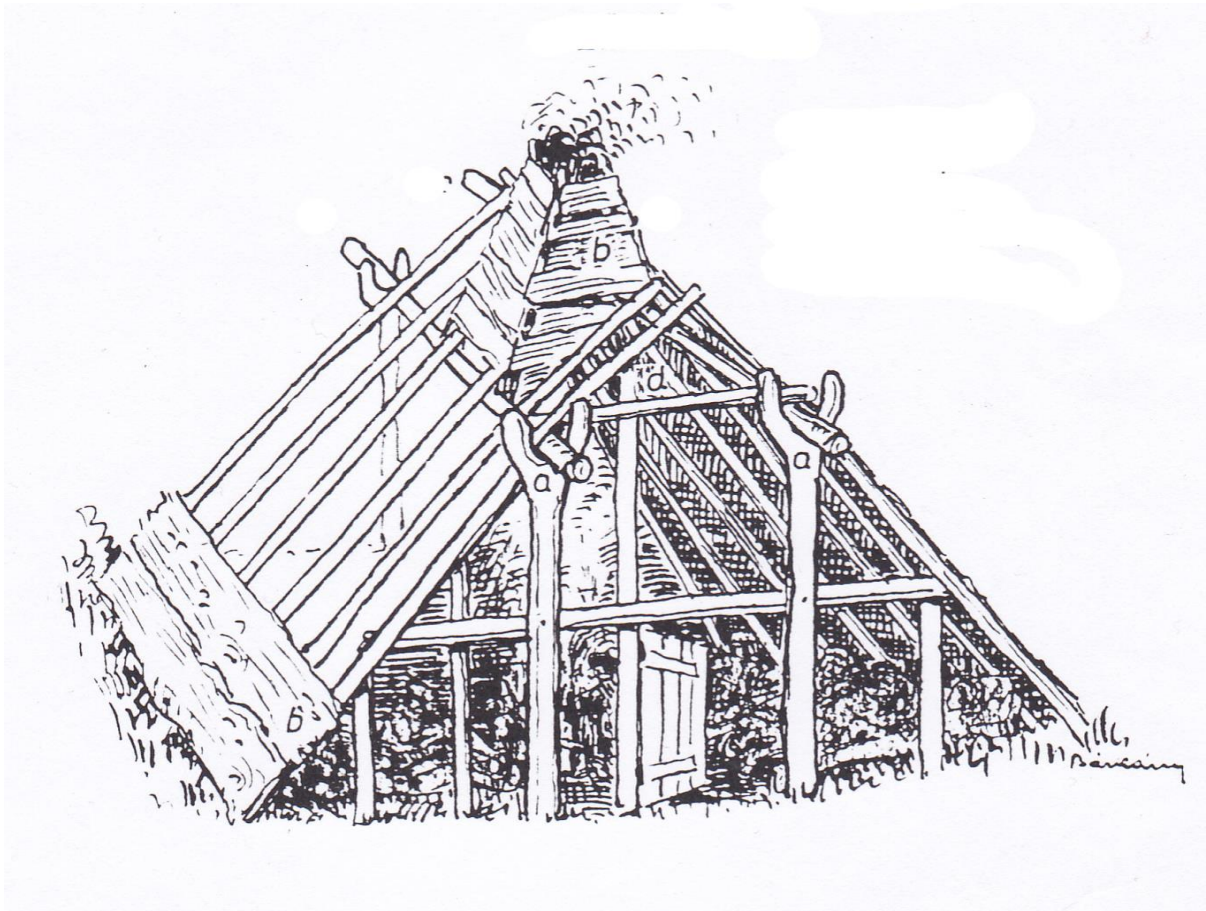
Počiatky zástavby Hronca musíme hľadať v roztrúsenom (lazníckom) spôsobe zodpovedajúcej konfigurácii hlboko zarezaného údolia Čierneho Hrona a Osrblianskeho potoka. Najstaršiu zástavbu musíme hľadať v miestnej časti nazývanej Šoltisovské (teraz za Hronom). V dávnej minulosti to bolo práve naopak (pred Hronom) lebo riečne koryto s priemernou šírkou 10 metrov bolo vážnou komunikačnou prekážkou, ktorú bolo možné zdolať len v určité mesiac v roku. Mosty predstavovali finančne náročné stavebné dielo, preto stará cesta od Valaskej či Štiavničky viedla pravým brehom Čierneho Hrona až za chotárnú hranicu poddanskej osady Valaská a Lupčianskeho panstva hraničiaceho s chotárom mesta Brezna. Pravdepodobne práve tu založil kráľovský zverdozorca prvú osadu (a možno len usadlosť) v roku 1357. Chodník a neskôr vozová cesta viedla ďalej údolím Čierneho Hrona a Kamenistou dolinou hlboko do pralesnej kráľovskej zvernice, kde o niekoľko storočí komora usídlila nemecky hovoriacich drevorubačov (handelcov). Komunita hutníkov neskôr obostavala drevenými obydliami starý hámor a hutu s taviacou pecou v doline Osrblianskeho potoka a tak vznikla pravdepodobne najstaršia ulica. Banícka činnosť vytvorila vlastnú komunitu baníkov ktorý sa usídlili v blízkosti baní v strmej dolinke Rudlová v kopci Vtáčnik. Tretím elementom osadníkov sa stali uhliari. Najskôr išlo o kočovných slobodných kráľovských robotníkov neustále sa presúvajúcich za zdrojom palivového dreva kde založili miliere. Proces pálenia v milieri prebiehal aj desať dní a musel byť pod neustálím dohľadom, lebo ak zemitá nepriedušná škrapina veľkej kopy miliera dostala trhlinu, tlejúce drevo začalo horieť a namiesto drevného uhlia zostal nepoužiteľný popol. Tak by vznikla uhliarovi strata, preto milier strážil 24 hodín celých desať dní.



Roztrúsené osídlenie v Kamenistej doline s dymiacou uhliarskou kolibou a skladom kluftového palivového dreva pripraveného na plavačku. V pozadí zrubový dom horárne a hospodárske objekty. Vozová cesta slúžila predovšetkým na zvoz napáleného drevného uhlia a laboratórneho skla z komorskej sklárskej osady Sihla.



Uhliarska osada s dymiacimi miliermi a obytnými kolibami uhliarov.



Konštrukcia uhliarskej koliby s použitím krytiny z čerstvej kôry smreka alebo jedle.



Koliba sa v ľudovom stavitelstve udržala až do začiatku 20. storočia pre turnusové ubytovanie lesných robotníkov na vzdialených lokalitách. Fotka je z Kamenistej doliny.

A preto si uhliari stavali prenosné koliby aby svoj príbytok mali vždy na svojom pracovisku. V lese si chovali aj drobný statok a hydinu. Ustálenie komunity uhliarov nastalo až po zriadení stálej uhliarskej dielne v blízkosti huty kde sa drevo z okolitých lesov zväžalo alebo plavilo. Správa z roku 1590 hovorí, že sa v Hronci na rieke Čierny Hron už vtedy nachádzali záchytné hrable. Najstaršie, tzv. Horné uhliarstvo komora zriadila na lúkach potočnej nivy Osrblianskeho potoka. Tu si postupne začali uhliarske rodiny svoje koliby prestavovať na blokové zrubové jednopriestorové domy, lebo tak boli zvyknutý obývať len jednu miestnosť s ohniskom uprostred.



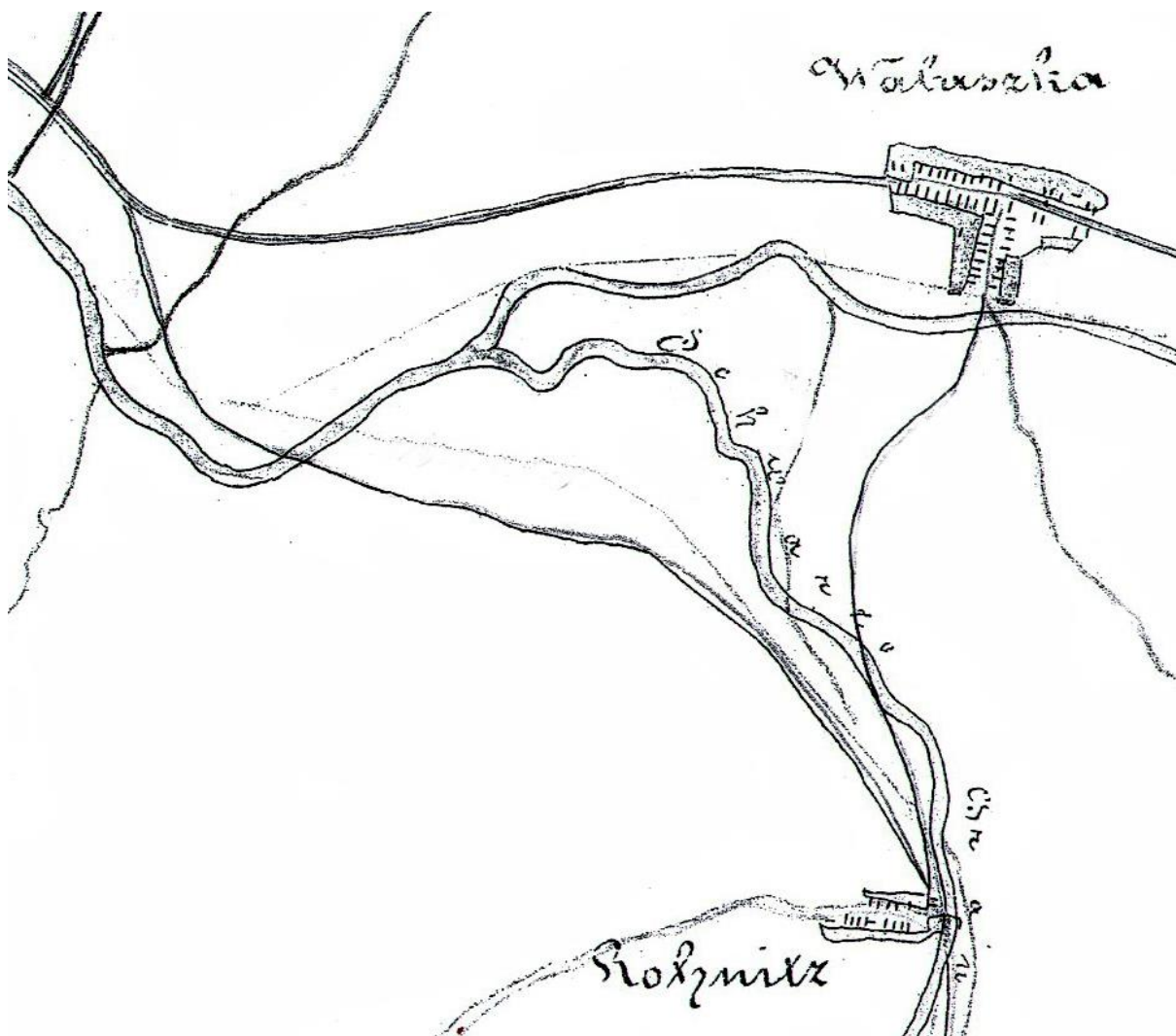
Novší jednopriestorový zrubový dom s hlinenou omietkou a komínom z konca 19. storočia.

Zástavba Valaskej v 17. storočí

Strohé správy z tohto obdobia neposkytujú dostatočné informácie o najstaršej zástavbe poddanskej osady. Navyše sa komplikujú s informáciami o dvoch samostatných osadách v rovnakom katastri. Niektorí autori sa prikláňajú k názoru, že sa pôvodní osadníci neskôr presťahovali z lokality Štiavnička do Valaskej. Vierohodná zostáva správa že v roku 1505 sa v osade Štiavnička nachádzali dve píly na potoku Bystrianka. V roku 1514 majiteľ Lupčianskeho panstva Damián Dóci povolil Šimonovi, šoltýsovi zo Štiavničky postaviť si mlyn neďaleko obce na Studničke. Osada Valaská mala v roku 1535 zapísaných

len päť port (brán) sústredených okolo strategického vodného zdroja na Studničke. Preto toto miesto považujeme aj za najstaršiu zástavbu Valaskej ako ucelený sídelný typ tvoriaci ulicu súbežne so skalnou stenou, v ktorej sa nachádzalo niekoľko prameňov ale aj krátkych jaskýň vhodných na uskladňovanie potravín. Uličná zástavba tak viedla paralelne s hradskou situovanou vyššie na riečnej terase zastavanou až v 19. storočí. Ich spojnicu tvorila vozová cesta z doliny Potôčky po riečny brod Hrona postupne riedko zastavanou v jej hornej časti v bode jej križovania so župnou cestou spájajúcou Banskú Bystricu s Breznom. Dôležitú úlohu tu hrali pramene pitnej vody pod skalnou stenou riečnej terasy a preto prvú zástavbu musíme predpokladať práve tam. Založením farnosti v katastri poddanskej osady Valaská v 2. pol. 15. storočia prišla breznianska farnosť o cirkevný desiatok spolu s desiatkom Hrončianskym darovaným Kráľom Žigmundom v roku 1405. Farnosť vo Valaskej slúžila aj pre ostatné drobné osady na okolí ako boli Horná Lehota, Štiavnička, Hronec aj Osrbli (Zahenbach). Stavba kostola na opačnom brehu Hrona dala vzniknúť novej uličnej zástavbe v dĺžke 300 metrov od odbočky vozovej cesty a župnej hradskej po brod a lávku pre peších cez Hron. Drevený kostol z druhej polovice 15. storočia prestavbou v rokoch 1612 – 1615 získal súčasnú podobu. Neskôr hroneckí robotníci finančne aj materiálne prispeli na výstavbu chóru v kostole a zvonice s novým vchodom v predveži kostola. V 16. storočí Valaská žila svoj zaužívaný renesančný život poddanskej osady odohrávajúc sa v štyroch ročných obdobiach a vo vyhradenom teritóriu zastavanej časti intravilánu a na poliach a lúkach rozsiahleho chotára. Valašt'ania podliehali absolutistickej moci poplatnej aj súdnej svojmu feudálovi sídliačemu na Lupčianskom hrade. Tam furmani zvažali svoje naturálie a furmanky požadované panstvom ako bolo palivové drevo pre panský pivovar v Predajnej. Susediace mesto Brezno bolo od roku 1516 pre Valašt'anov nepriateľským územím, keď Brezňania zabilich šoltýsa. Za ich pomstu mešt'anom možno považovať ozbrojený prepád mesta pánom Lupčianskeho hradu so svojim banderiálnym vojskom a ozbrojených poddaných z osady Valaskej v roku 1517. Nápodobne z roku 1528 pochádza s'ťažnosť breznianskych mešt'anov na územné spory Valašt'anov. Z roku 1553 pochádza názov Valaskej v spojitosti so Štiavničkou (Walaszka wez sive Semmychka). Od začiatku 17. storočia už figuruje v listinách ako Walaszka. V roku 1560 sa uvádza ako šoltýs zo Štiavničky Šimon Šimčík. Od roku 1546 prechádza Lupčianske panstvo pod správu kráľovskej komory. V rokoch 1612 – 1615 je kostol prestavaný na kamenný horlivým evanielikom a feudálnym pánom Lupčianskeho hradu. Aj preto museli byť všetci veriaci protestanti. Z roku 1649 pochádza inštrukcia aby majiteľka zrušením oboch píl na potoku Štiavnica, grófka Katarína Séciová nebránila plaveniu dreva pre Komoru. Okrem toho musela odstúpiť aj dispozičné právo na lesy Lupčianskeho panstva určeného pre banskú komoru. Právo rúbať a zúrodňovať rúbaniská vo Valašt'ianskych ale aj Breznianskych lesoch prideliili komorským kolonistom zakladajúcich svoje

handelské osady. Až správa z roku 1740 hovorí o obnovení vodnej pily v lokalite Štiavnička pre potreby komory. Od druhej polovice 16. storočia už majú Valaštania zákaz voľného pasenia dobytku na základe uzákonenia lesného poriadku kráľa Maximiliána z roku 1565. Od roku 1670 sa stávajú Valaštania znova poddanými (zoštátneného) Lupčianskeho panstva pod správou banskej komory, čím nadobudli nové práva aj povinnosti. Medzi najvýznamnejšie patrili povinné ale honorované práce z kľčovaným drevom ako povozníctvo a pltníctvo. Stavebné drevo plavili po Žarnovicu ba až do Jalnej. Povinnou sa stala aj plavačka kľčového (krátkeho) dreva do Hronca kde ich na záchytných hrabliach ukladali do šichtúňov. V urbári z roku 1770 potvrdzujú aj chystanie sena pre Lupčianske panstvo až v Kamenistej doline (časť Zákľuky) a zväžanie hotových šindlí pre hrad z hôr, kde ich uhliari vyrábali.



Detail najstaršieho mapového plánu Valaskej so zástavbou ulice a časti župnej cesty ako aj Hronca so zástavbou len Mlynskej ulice a centrálnej časti na sútoku Osrblianskeho potoka s Čiernym Hronom. Hronec spájali dve vozové cesty so župnou cestou B. Bystrica – Brezno. Cez Valaskú dovážali surovinu z Michalovej, Tisovca ale aj Bacúcha do hámrov v Hronci a druhou cez Štiavničku hotové výrobky do komorského skladu v B. Bystrici.



Valaštiansky kostol z r. 1600 bol prvou kamennou stavbou a nachádzal sa v extraviláne osady. Zvonicu ako nový vchod do chrámu božieho postavili Hronecký veriaci spolu s coorom.

Hronec a Valaská v 18. storočí

Osemnásťte storočie prináša nielen spoločenské zmeny ale aj vzostup priemyselnej výroby v zaostalom agrárnom Uhorsku. Skončením 150 ročnej okupácie Uhorska Osmanskou ríšou a rovnako potlačením stavovských povstaní zavládol konečne mier, ktorý umožnil tieto zmeny. Ťažba farebných a drahých kovov už začína upadať najmä v Ľubietovej no začína zlatý vek dobývania a spracovania železnej rudy. Niektoré medené šmelcovne komora prestavuje na železné huty pričom najväčšie investície tečú do prestavby a rozšírenia kráľovskej železiarskej huty a hámra v Hronci. Nepochybne skromne platené furmančenie poddaných Valaskej v rámci urbárnych povinností priniesli v neposlednom rade aj susednej osade zvýšené príjmy ku prospechu jej stavebného rozvoja. V oboch osadách sa začína pozvoľná výstavba kamenných objektov zatiaľ len v správe komory alebo Lupčianskeho panstva. Po prestavbe starého dreveného kostola v roku 1600 má Valaská kamenný kostol slúžiaci farníkom aj z Hronca. Rozrastajúci Hronec napokon v 18. storočí získava svoju farnosť a v blízkosti železného handlu (železiarne a hute) si kráľovskí robotníci a baníci spolu s početnými uhliarmi stavajú za finančnej pomoci Štiavnického komornogrófstva zrubový kostolík s murovanou svätyňou podľa vzoru breznianskeho kostola na Bráničke.



Mapa okolia Brezna s Valaskou a Hroncom koncom 18. st. s vyznačeným Špertajchom. Aj tu vyznačená zástavba Valaskej medzi hradskou a Hronom a kostolom za riekou.

Zástavba Hronca v 18. storočí

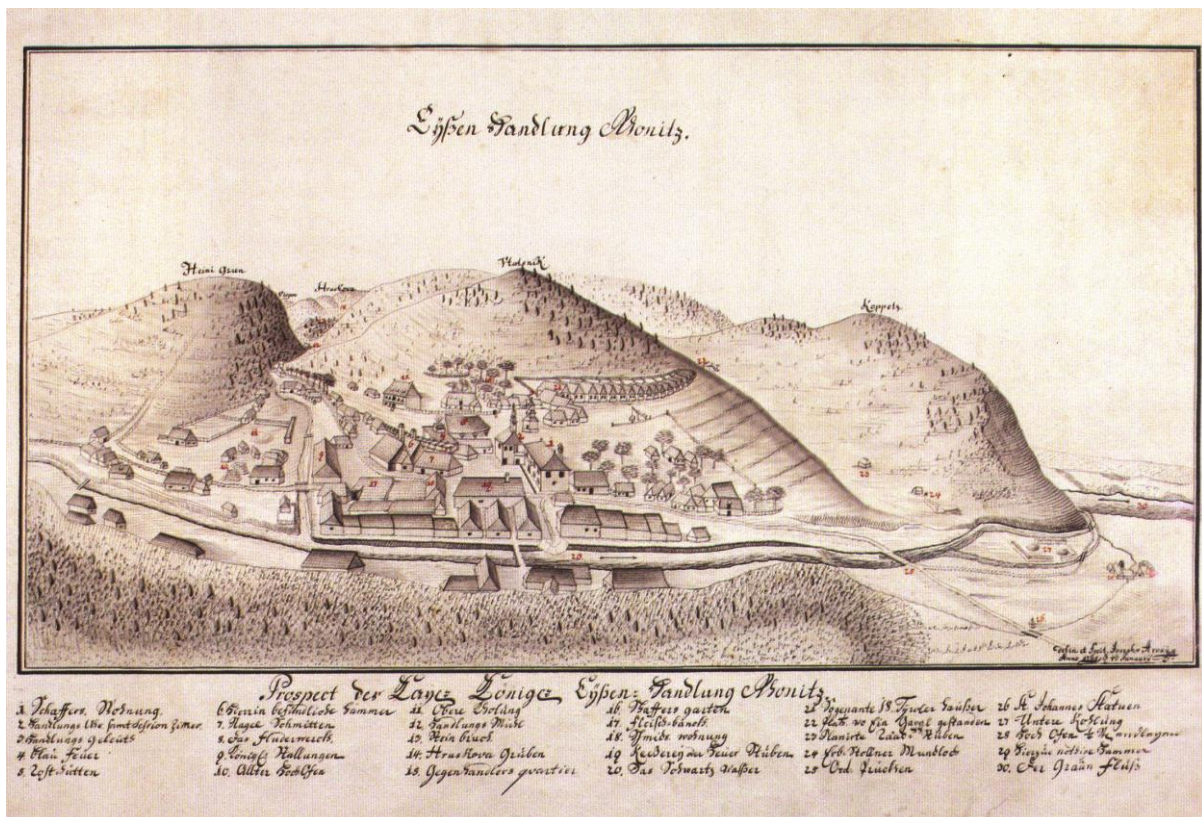
Zástavba námestia, Mlynskej a Tirolskej ulice

Rozsiahla prestavba železiarne začala v roku 1736 stavbou frúdlí (vodného žľabu) až po mŕtve rameno Čierneho Hrona. To poslúžilo po prehĺbení ako odpadový kanál vodného náhonu, čím sa výškový rozdiel zvýšil o jeden meter. Objekt starého vykúvacieho hámra zostal v činnosti ako klinčiareň alebo údržbárska kováčska dielňa. Novú železiareň s dvojicou slovenských pecí, pražiacimi pecami a vykúvacími hámrami komora postavila na rovnej a priestrannej ploche bývalej haldy pecnej trosky na terajšom námestí (pod terajšou zvonnicou). Tu bolo možné využiť väčší spád vody a preto použiť vodné kolesá s väčším priemerom, čím sa zvýšil ich výkon. Podľa dochovaného materiálu boli v hute štyri vodné kolesá. Voľná záplavová plocha ľavého brehu Čierneho Hrona poskytovala ďalší priestor pre haldovanie pecnej trosky v ešte väčšom rozsahu. Za jedno storočie tak došlo navýšením plochy o dva metre k stlačeniu vodného toku do usmernenej rovnej koryty. Rovná plocha takto poslúžila k ďalšej zástavbe Hronca.

Centrálna časť Hronca – Pľac – Námestie 6. marca

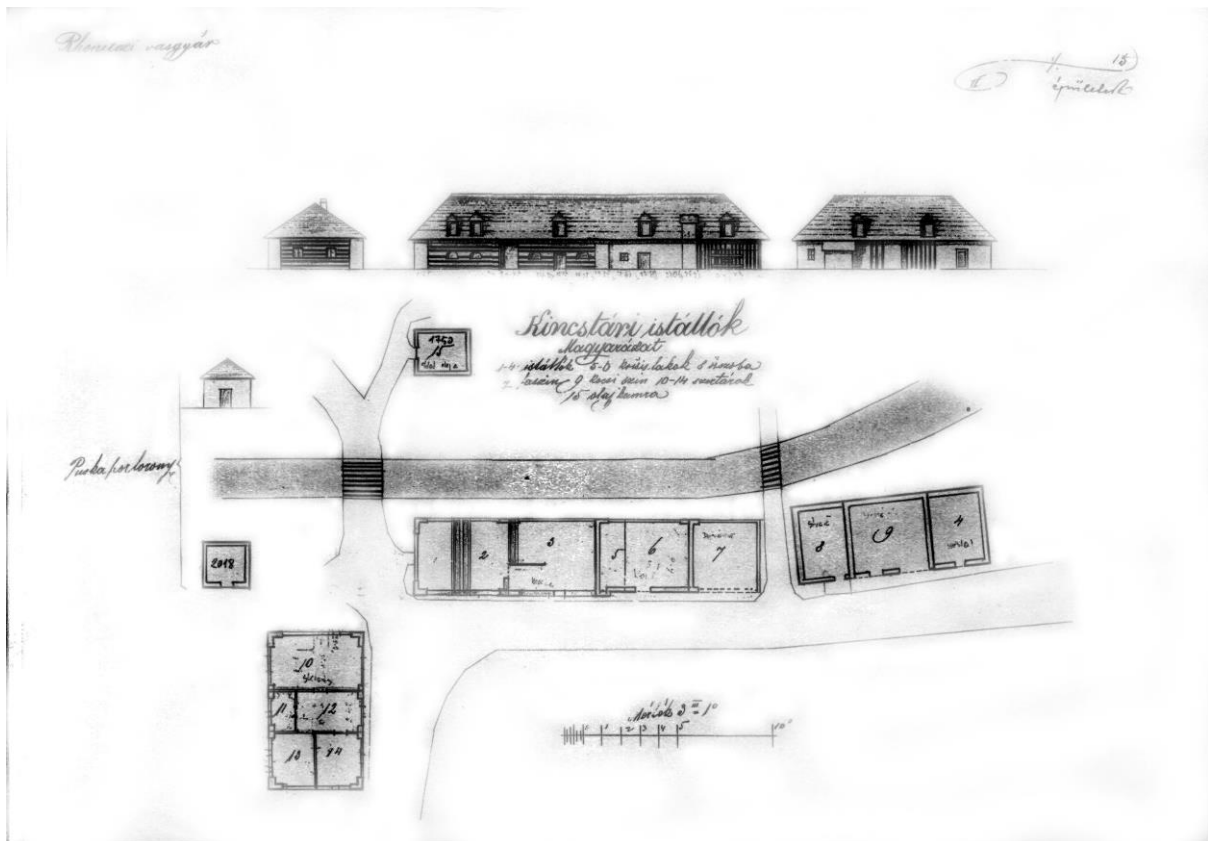
Centrom osady sa stal bývalý priestor starej komorskej železiarne. Postavením kamenného domu šafára a v jeho susedstve banského domu s klopačkou a hodinovou vežou, mäsiarstvom, komorských maštali, dreveného kostolíka, ale predovšetkým výrobných objektov pri vodnom náhone získalo toto miesto charakter sídelného jadra, kde sa zbíhali všetky cesty a stáli tu dôležité stavby. Po uvoľnení priestoru zrušeného horného uhliarstva na rovnej nivnej ploche za potokom Osrblianka vznikla nová, husto zastavaná robotnícka štvrť nazývaná Žabiareň. Po roku 1765 sa rozšírila zástavba aj v priestore zrušenej prvej vysokej pece, kde vznikla na vyvýšenej terase Čierneho Hrona miestna štvrť nazývaná Vršok alebo Vyhnanec. V strede osady sa teda zbíhali cesty z osady Osrblie (Zahrenpach) (6 km) s Mlynskou ulicou, hore údolím Čierneho Hrona s komorskými drevorubačskými osadami handalcov (10 km) a sklárskou osadou Sihla (20 km). Odbočná cesta viedla na Vršok a do Žabiarne cez most za Osrbliansky potok. Zo stredu osady vybiehala aj cesta po svahu Vtáčnika do starého cintorína neskôr zastavaná najmä baníkmi z Tirolska a nad centrálnou časťou v najstrmšom svahu Vtáčnika, tzv. Bašta vznikla zastavaná ulička prevažne komorskými obytnými budovami zrubovými aj kamennými. Celú túto sieť vozových ciest a úzkych chodníkov zberala najdôležitejšia vozová cesta spájajúca osadu Hronec so župnou hradskou vzdialenejšou od Hronca asi ½ hodiny chôdze rovnako do Valaskej alebo Štiavničky. Vozová cesta sa poniže Hronca vetvila. Jedna viedla popri toku Čierneho Hrona k jeho sútoku s Bielym Hronom

v lokalite Chvatimech (kde neskôr postavili dva vykúvacie hámre) a cez brod, neskôr mostom so stredovým pilierom na pravý breh Hrona k pile Štiavnička kde sa napájala na hradskou (dnes cesta I. triedy č. 66) spájajúcou Banskú Bystricu s Breznom, prechádzajúc do susedných žúp (teraz okresov) preto župná cesta. Táto sa v lokalite Piesok (aj tu komora postavila neskôr Piesocký hámor) vetví s odbočkou do Liptovskej župy cez osady Bystrá, Mýto a Jarabá, ďalej cez horský prechod Čertova Svadba (Čertovica) do baníckych osád Boca a Malužiná. Hlavná hradská pokračovala cez Valaskú (kde sa pripájala na ňu druhá vozová cesta z Hronca. V Brezne sa župná cesta opäť vetvila do Gemerskej, Malohontskej a Šarišskej župy. Do hroneckej železiarne viedla cesta opäť mostom cez Čierny Hron poníže záchytných hrablí a potom popri terajšom kostole strmo na riečnu terasu rieky, cez bránu a strmo nadol do údolia Osrblianskeho potoka (Zarenbach). Terajším námestím vtedy pretekala Čierny Hron zákrutou popod skalné bralá a v najužšom mieste menil svoj tok na opačnú stranu údolia k dolinke Strelnice pravým okrajom Felnerovej lúky.



Veduta Hroneckého handla z roku 1765. byt šafára 1, komorské hodiny a zasadačka 2, komorská zvonica 3, taviace pece dúchačky 4, pražiacie pece 5, hámor 6, klinčiareň 7, vodný náhon 8, maštale pre erárne ťažné kone 9, zrušená vysoká pec 10, horné uhliarstvo (žabiareň) 11, komorský mlyn 12, kameňolom 13, baňa v Hruškove 14, byt kontrolóra 15, šafárova záhrada 16, bitúnok 17, byt kováča 18, banícka izba 19, Čierny Hron 20, tirolské domjčcky baníkov 21, konský gápel bane pod Vtáčnikom 22, plánovaná kolesáreň 23, ústie dedičnej štvólne bane pod Vtáčnikom 24, most 25, socha sv. Jána 26, dolné uhliarstvo (dnešný drevosklad štátnych lesov) 27, nová vysoká pec za Hroncom 28, hámor 29, rieka Hron na sútoku s Čiernym Hronom nazývaný Chvatimech 30.

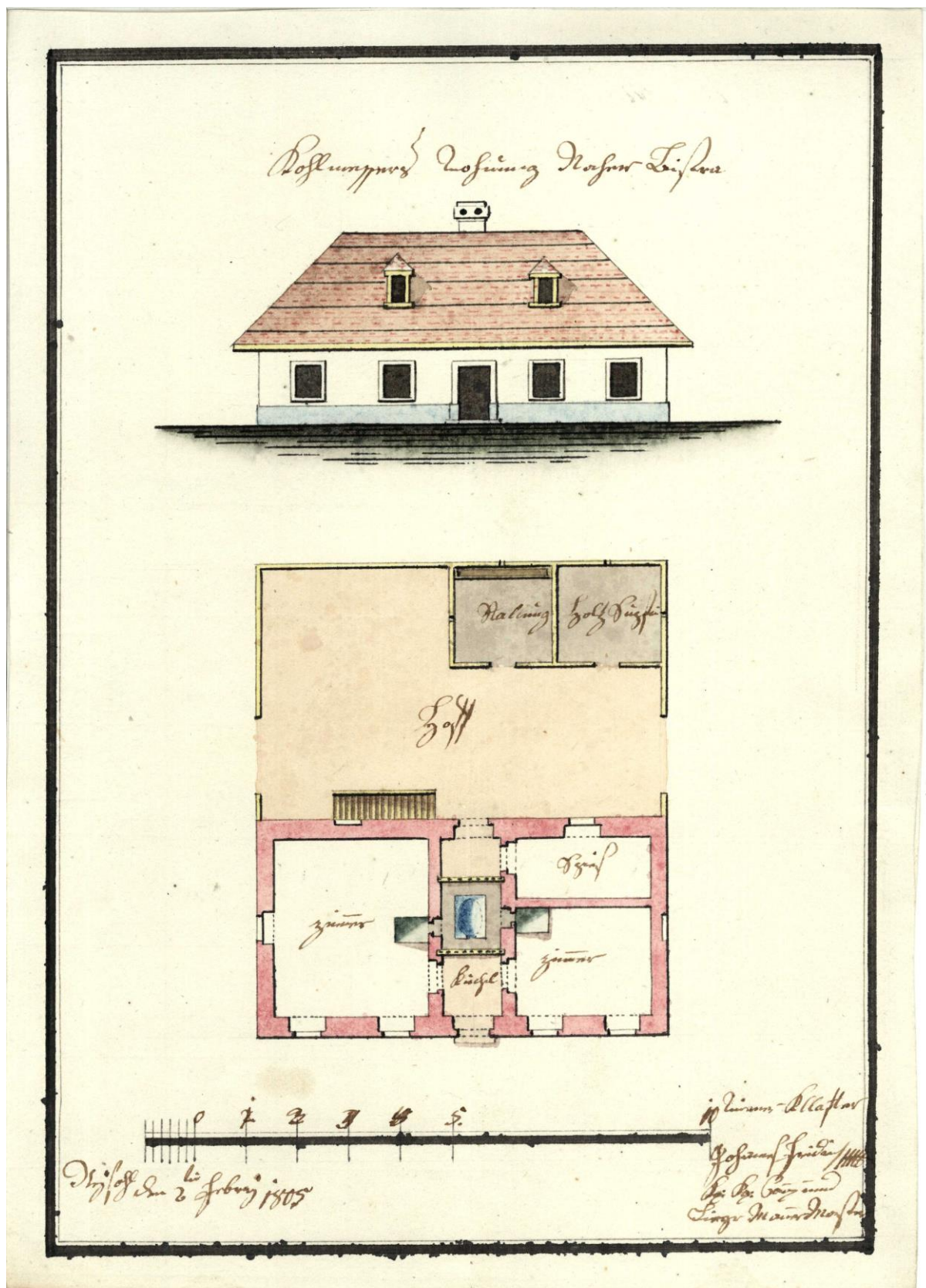
Zasypaním riečiska troskou došlo k posunutiu riečiska a v 18. storočí tak vznikla plocha pre zastavanie novej huty a súčasného námestia aj s hradskou popod terajší kostol. Neskôr tu súbežne s cestou postavili aj trať lesnej železničky.



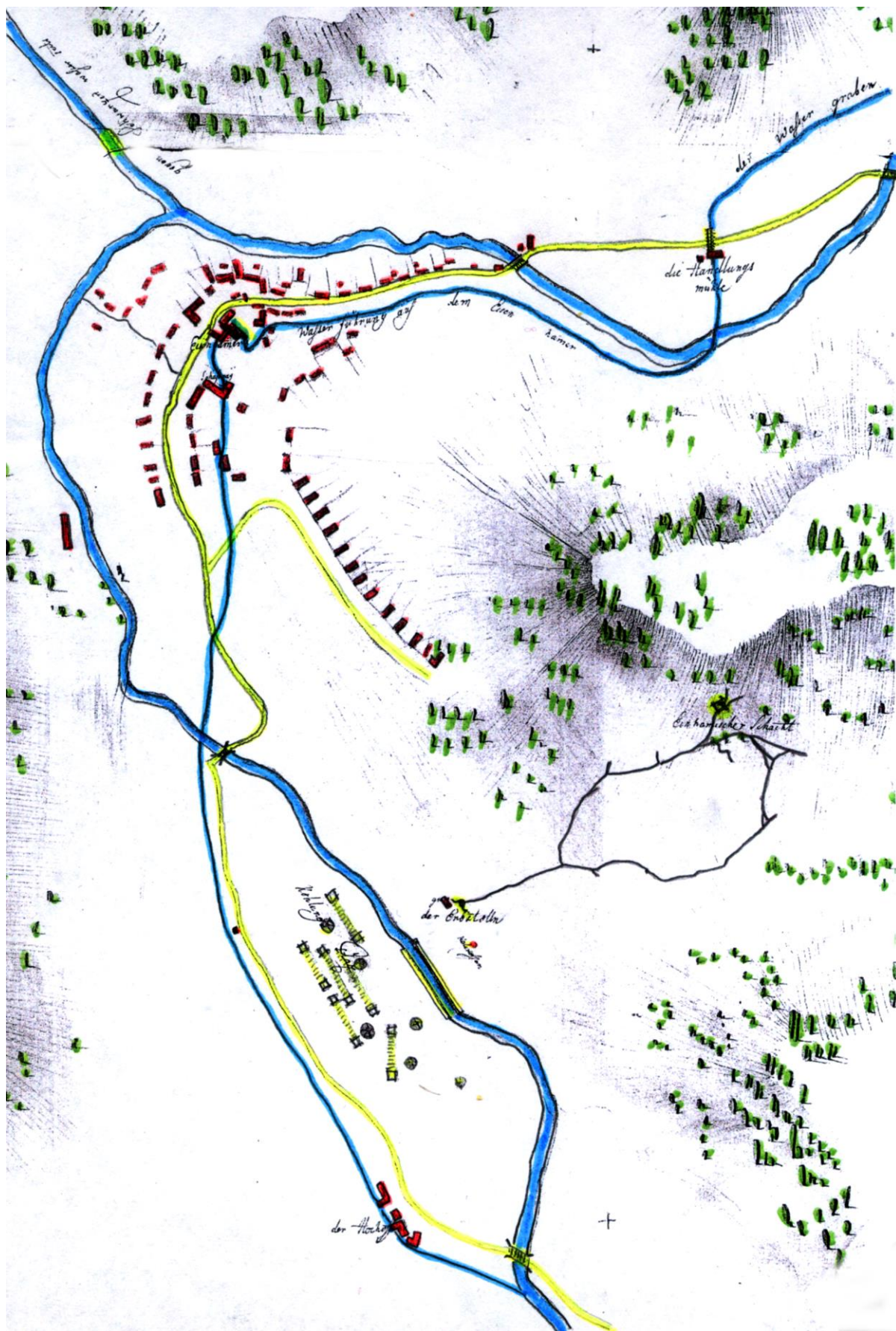
Plán komorských maštali pre ustajnenie ťažných koní zabezpečujúcich dopravu surovín a vyrobeného tovaru pre komoru aj s nočlahárňou kočišov postavenej v 18. storočí.



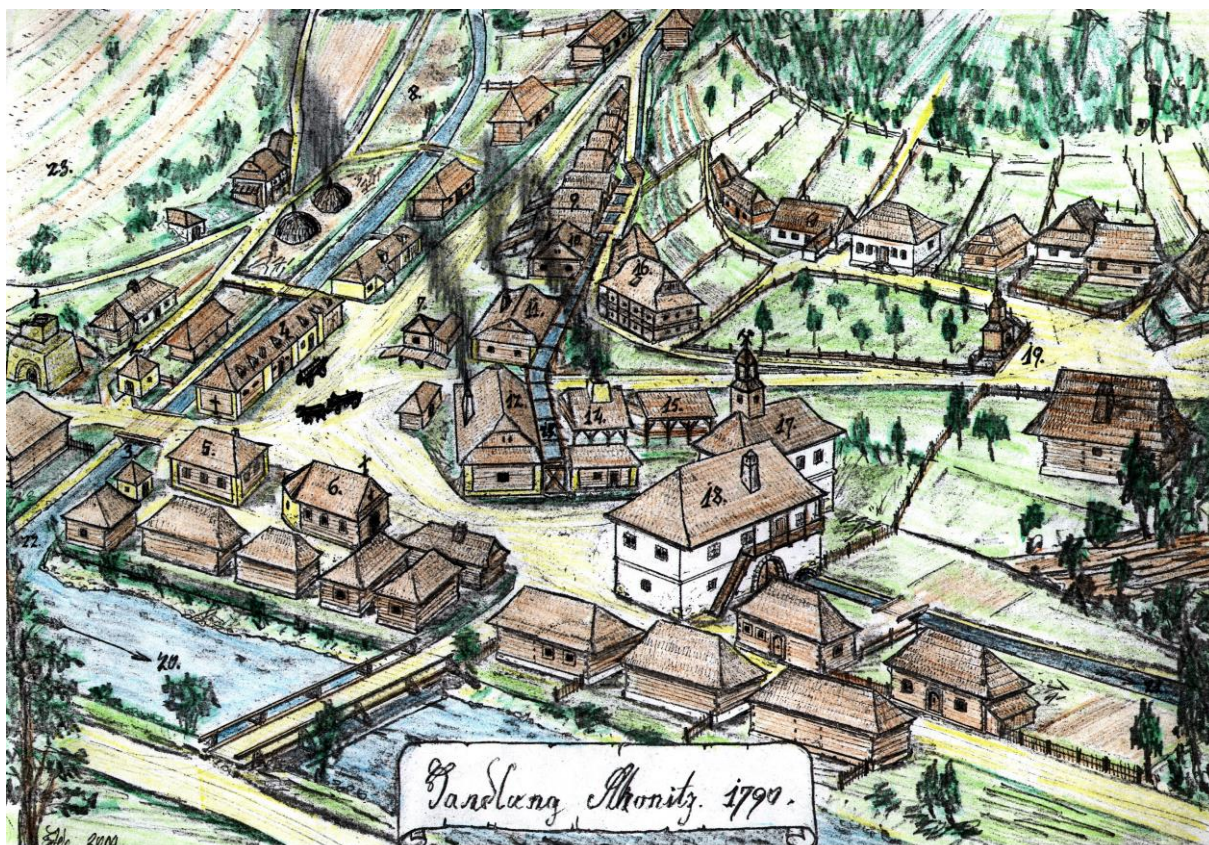
Na mieste zrušenej prvej vysokej pece (1740) v roku 1837 dala komora postaviť dvojpodlažný dom s vonkajšou pavlačou ešte s čiernou kuchyňou ako ubytovňu pre komorských úradníkov.



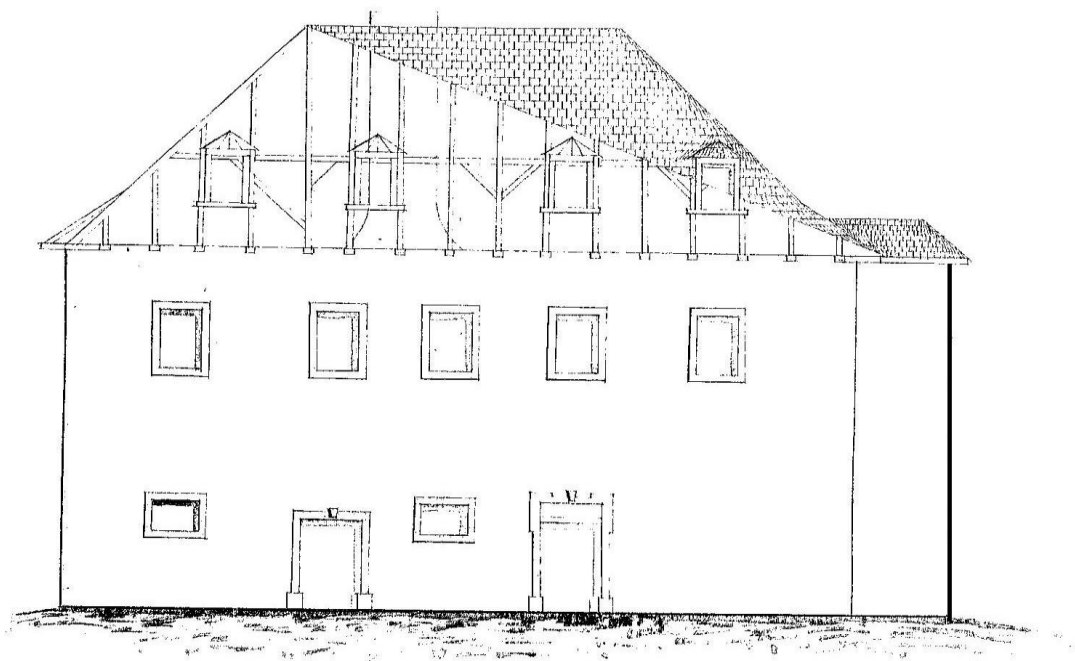
Plán podobného jednopodlažného murovaného domu s čiernou kuchyňou uprostred a dvorom s hospodárskymi priestormi z roku 1805. Že išlo o komorský objekt dokumentujú okrem čiernej kuchyne aj dve kachľovky v izbách s vyústením dymovodov do spoločného rozmerného komína uprostred. Priechodnú chodbu pretína uprostred čiernej kuchyne znížený strop na hradách bez postavenia priečok a dverí. Tento stav sa zachoval do súčasnosti.



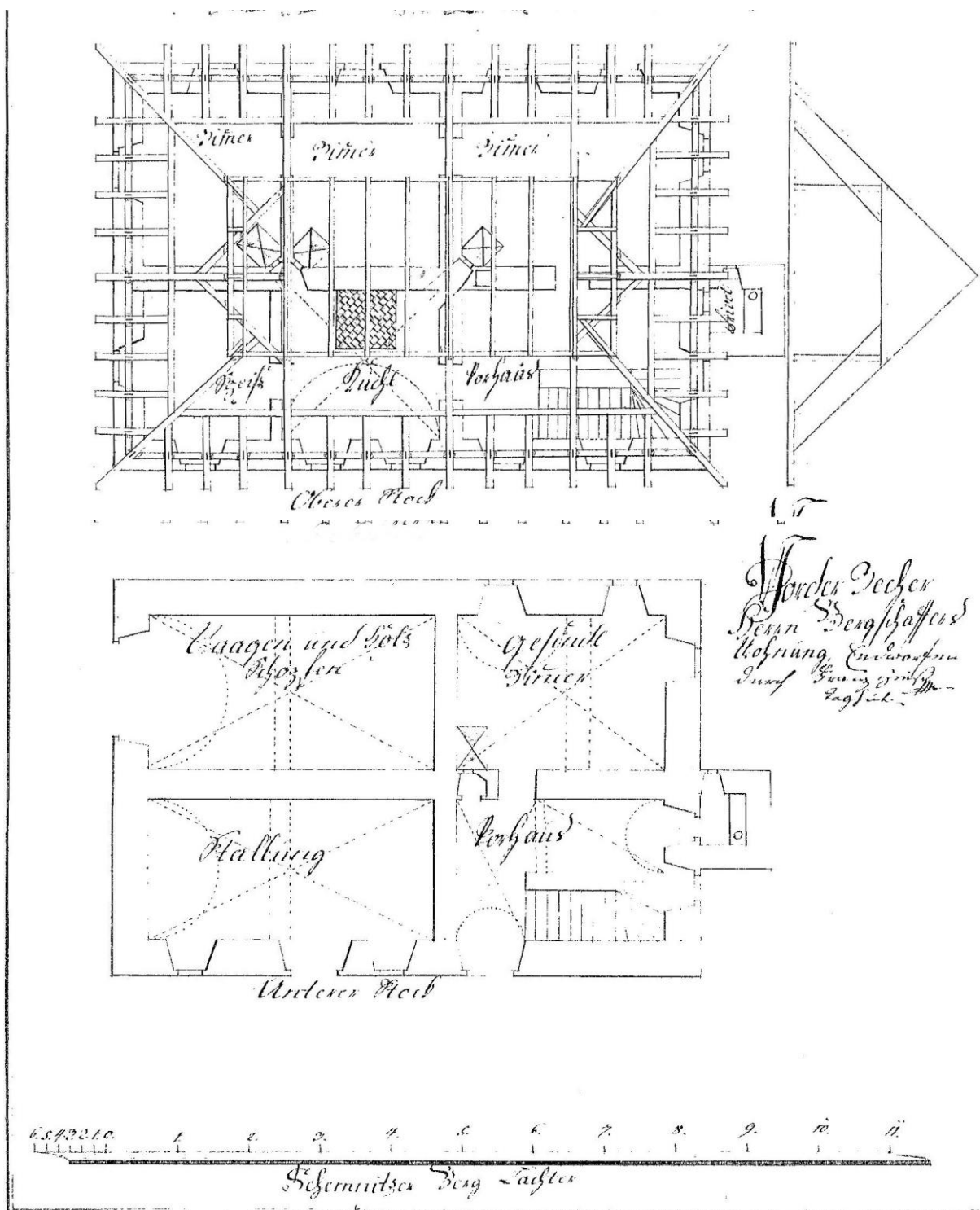
Upravený plán Hronca z r. 1765 s vloženým plánom bane medzi zakreslené ústie dedičnej štólne pri Čiernom Hrone a šachtou s konským gáplom s rovnakého obdobia (upravené).



Rekonštrukcia komorskej osady Hronec s hutou a hámrom na sútoku Čierneho Hrona s Osrblianskym potokom. Celkom vľavo prvá vysoká pec 1, objekty huty a hámra na mieste terajšej predajne COOP 12, 14, 15, banický dom s hodinami 17, murovaný dvojpodlažný byt šafára huty aj so skladovými priestormi, prvý ešte drevený kostolík, neskôr na jeho mieste postavila komora zajazdný hostinec



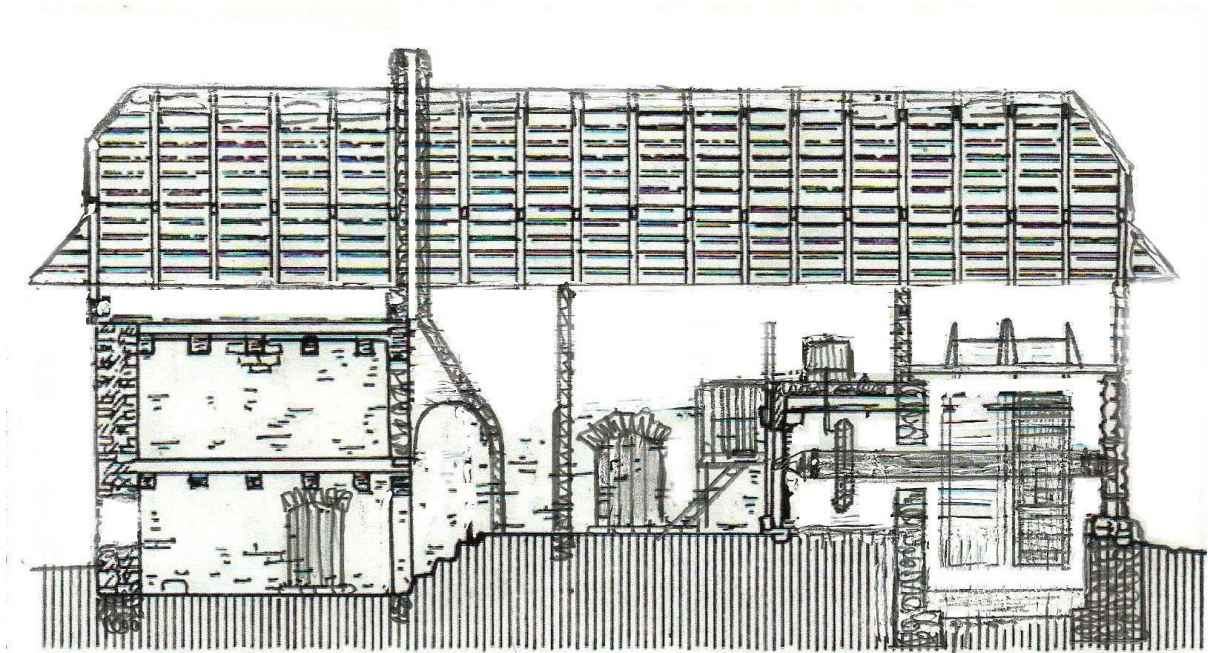
Bočný pohľad z dvora na byt šafára železiarne z 18. storočia s centrálnym komínom uprostred, vpravo prístavba prevétov. Nižší vchod do skladu, vpravo vchod do kancelárie a bytu,



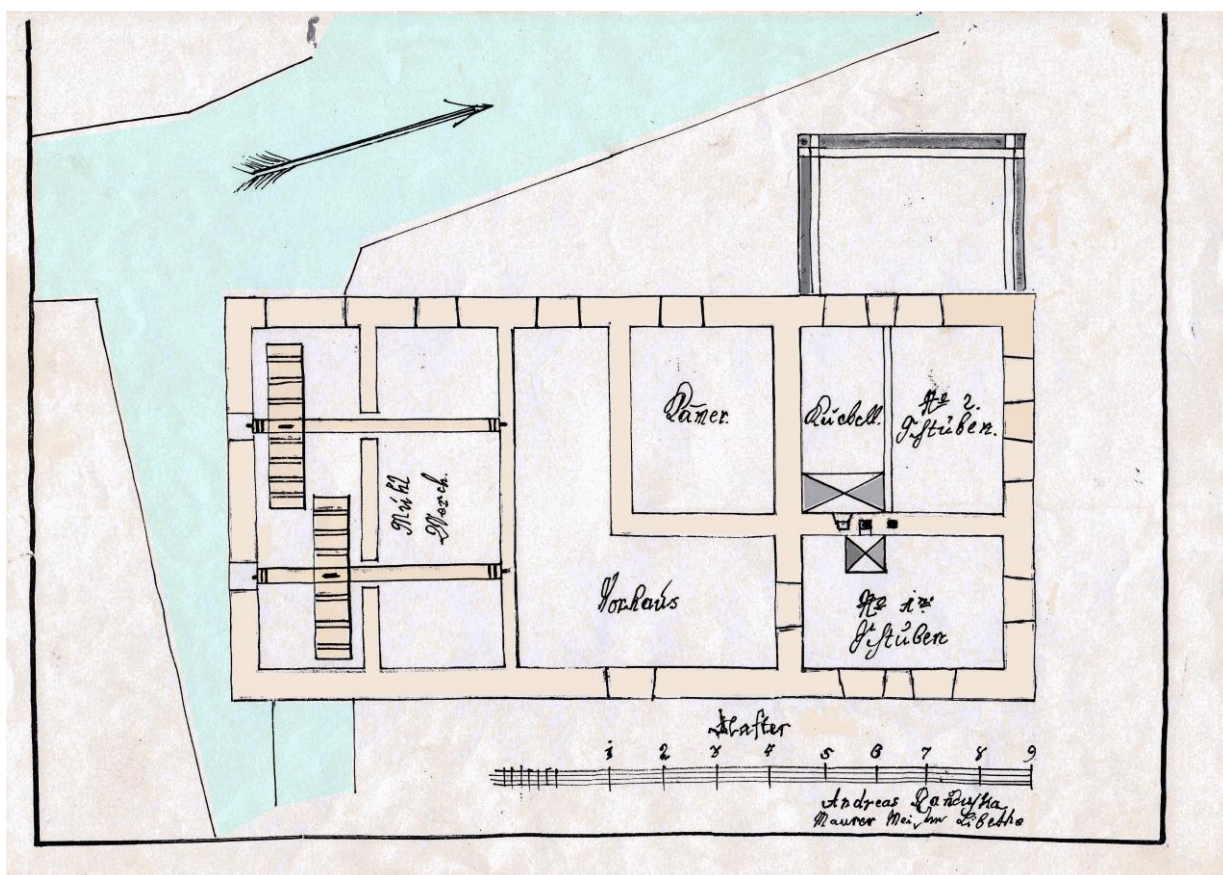
Plán komorského domu z 18. storočia. Na prízemí so skladmi a kanceláriou, na poschodí s bytom šafára (správcu železiarne). Honosný byt obsahuje 6 miestností z toho 3 izby, veľká špajza a kuchyňa s veľkou pecou. Samozrejmosťou sú (vpravo) dva prevéty (WC) umiestnené nad sebou nad podzemným kanálom vodného náhonu železiarne. Rovnako tu mohol byť zavedený aj vodovod z neďalekých frúdlí (nadzemného prívodného kanála vodného náhonu vzdialeného len 10 metrov). Objekt pre svoju polohu na záplavovej nive Čierneho Hrona s navážkou trosky z hute nebol podpivničený, treto pivnica zapustená do strmého svahu tvorí súčasť hospodárskych objektov dvora.

Komorský mlyn so skladovou sýpkou

Mlyn patrí medzi najstaršie kamenné stavby v Hronci a po sanácii pôvodného bytu šafára Hroneckej hute je dozaista najstarší. Nevieme, či komora pre svojich kráľovských robotníkov a úradníkov múku sprvu dovážala z iných komorských mlynov alebo tu v minulosti stál starší, drevený. Historické pramene ale hovoria, že mlyn vo Valaskej zabrala komora pre svoje potreby, lebo sa v ňom dalo mlieť aj v zime. Brezniansky mlyn bol najstarším v okolí z roku 1520. Keďže osady Valaská a Hronec v tom čase tvorilo len niekoľko desiatok obyvateľov a len niekoľko usadlostí, spadali pod farnosť breznianskeho farára a preto snád' si aj svoju trošku dopestovaného či prídelového obilia odvážali zomlieť do mesta Brezna. Je tu ale možnosť, že najstarší Valaštiansky (valašský) osadníci alebo Lupčianske panstvo postavili svoj mlyn a možno aj vodnú pílu na Štiavničke. Správa z roku 1600 hovorí o troch mlynoch na potoku Štiavnica. Až neskôr požiadal Valach postaviť na Studničke mlyn. Rovnako svoj mlyn vlastnil šafár bielych aj čiernych handľov v Beňuši a Kráme, lebo komorská ústava prikazovala komore pravidelne zásobovať kráľovských lesných robotníkov (handelcov) potravinami, najmä obilím, ktoré tu nebolo možné dopestovať. Obilie sa dovážalo z centrálnej komorskej sýpky z Banskej Bystrice na povozoch nepomleté, preto vodné mlyny boli súčasťou drevorubačských osád. Aj keď história o stavbe veľkého komorského mlyna na potoku Osrblianka (Zarempach) mlčí, k jeho výstavbe pravdepodobne došlo pri veľkej prestavbe a rozšírení železiarne s výstavbou vysokopecnej prevádzky. Plánovaný nárast zamestnancov hute mal za následok rapídny nárast obyvateľov, lebo každý prisťahovaný uhliar, baník, hutník či kováč si so sebou priviedol svoju rodinu. Len z blízkeho okolia sem robotníci dochádzali. V roku 1736 do Hronca povolala komora odborníka aby zdokonalil vodné žľaby na pohon vodných kolies. Osrbliansky potok so svojim priemerným prietokom 300 l/sek. umožňoval pohon maximálne 6 – 7 vodným kolesám pričom bol prehĺbením odpadového kanála využitý maximálny spád a teda aj výkon. Preto bolo potrebné postaviť nový vodný náhon pre vysokú pec a obilný mlyn. Plán komorského (podnikového) mlyna sa dochoval z roku 1765 na potoku Zerenbach a postavili ho na mlyničnom mieste medzi hutou a baňami v Rudlovej. Kamenná stavba obsahovala vo svojich obvodových múroch naprieč svojmu obdĺžnikovému pôdorysu kolesovňu s dvojicou vodných kolies, za kamennou priečkou nasledovala mlynica s dvojicou mlynských kameňov a sklad muky. V prednej časti nasledovala izba s pecou, pravdepodobne určená pre komorských tovarišov a z opačnej strany byt majstra mlynára. Nad prednou obytnou časťou sa nachádzala skladová sýpka a tak bol objekt v prednej časti dvojpodlažný. Zvláštnosťou tohto mlyna sú vodné kolesá vstavané do objektu ako ochrana pred namrznutím v zime. K mlynu prislúchal aj murovaný hospodársky objekt vo dvore čím ho spolu s dreveným žľabom prechádzajúcim naprieč dvora do objektu mlyna uzatváral. Nad mlynom a vodným kanálom sa nachádzali lúky a osredky pridelené mlynárovi. Pred mlynom bola studňa.



Rez komorským mlynom v prednej časti od ulice s bytom mlynára v prízemí a skladovou sýpkou na poschodí. Vzadu kolesovňa a mlynica s dvomi kameňmi.



Plán komorského mlyna v Hronci.



Plán komorského mlyna v Hronci z roku 1765 a baní v dolinke Rudlová.

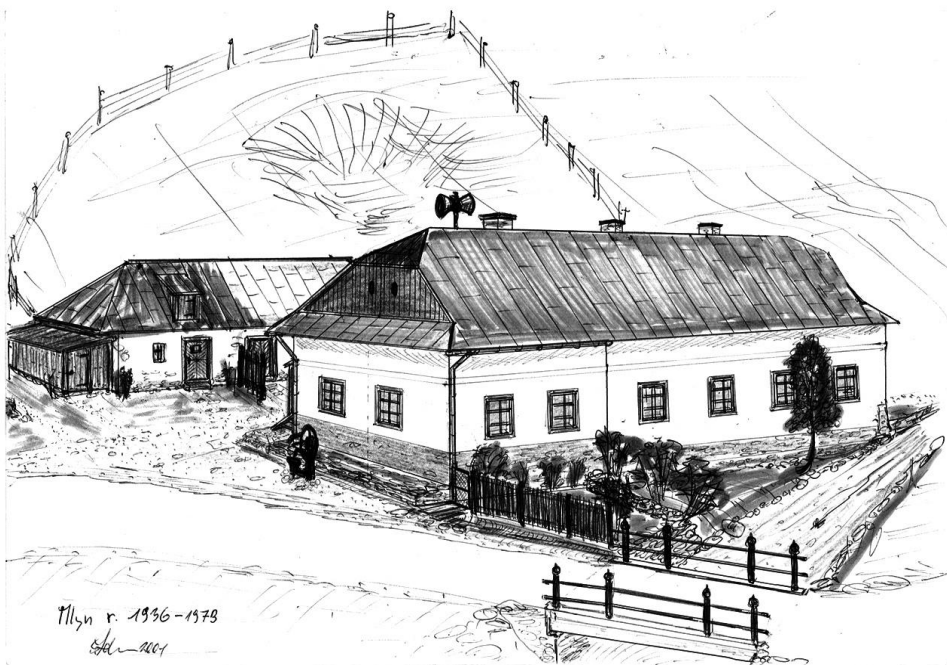
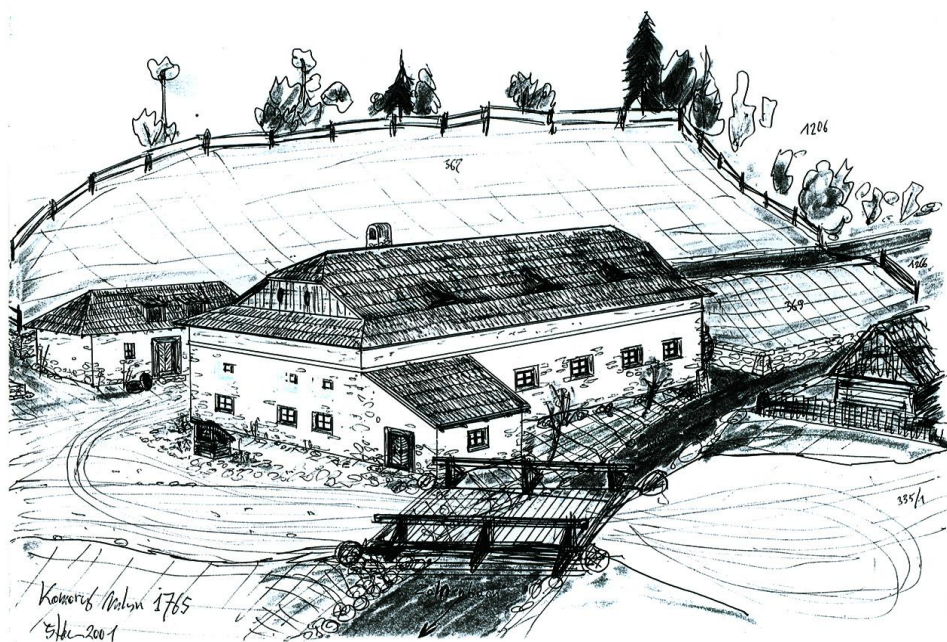


Rekonštrukcia komorského mlyna s pôvodnou kaplnkou 2, dominantná skala nazývaná Bašta 5 a zástavba dreveníc až po dolinku Rudlová s baňami a baníckymi domčekmi 4, potok Osrblianka (Zahenbach) 6 a vzdialenejšie bane v Hruškove 7.



Plán komorského mlyna s vodným náhonom z r. 1882. Vľavo hore fabričný dom v dolinke Rudlová a hať na potoku Osrblianka. Drevená zástavba v súkromnom vlastníctve nie sú zakreslené.

Mlyn patril od 18. storočia komore, ktorý zásoboval kráľovských robotníkov základnou potravinou – chlebovou múkou. Objekt mlyna obsahoval aj skladovú sýpku obilia pravidelne dovážaného z teplejších provincií monarchie. Furmani múku dovážali z komorskej veľkej sýpky z Banskej Bystrici, na spiatočnej ceste keď tam odviezli železné výrobky z Hronca a okolitých hámrov. V druhej polovici 19. storočia baníctvo v domácich baniach upadalo, stav baníkov v Hronci prudko klesal a preto klesala aj produkcia mlyna. Nástupom predaja hotovej múky v rozmáhajúcej sa sieti obecných obchodov dovezenej priamo z veľkokapacitných, priemyselných mlynov postupne potrebu vlastného mlyna komora zaťažoval platom mlynára a jeho tovarišov. Správa z roku 1860 v kronike „Dómus“, informuje, že komora dala mlyn do nájmu obci. Netrvalo však dlho a napokon ho opäť obci odňala a koncom 90. rokov 19. storočia objekt mlyna prestavali na päť jednoizbových fabričných bytov z kuchyňou.



Hore pôvodný vzhľad komorského mlyna v 18. a 19. storočí, dole po prestavbe na fabričné byty začiatkom 20. storočia.



Pohľad na bytový dom s piatimi dvojpriestorovými bytmi prestavaného začiatkom 20. storočia



Súčasný vzhľad bývalého komorského mlyna. Vľavo dole pod terajším oknom je vyznačené ostenie pôvodného okna zamurovaného pri prestavbe na byt začiatkom 20. storočia, ďalšie zanikli vložím garážovej brány v roku 1976.

Zástavba Mlynskej ulice

Ešte v 70. rokoch 20. storočia tu stálo niekoľko najstarších obytných domov prevažne dvoj aj trojpriestorových, no existovalo tu aj mnoho malých, jednopriestorových domčekov. Už vtedy nešlo výhradne o drevené zruby, ale našlo sa aj niekoľko kamenných obytných domov. Dominantou Mlynskej ulice bol prirodzene rozľahlý kamenný objekt komorského mlyna postaveného v polovici 18. storočia. Jeho vodný náhon sa tiahol súbežne s Osrblianskym potokom (Zahrenbach) od hate v najužšom mieste doliny (Pod Skalou) povýše dolinky Rudlová. Tu končila aj zástavba ulice a vozová cesta pokračovala už širokou nivou doliny s pastvinami a možno aj roztrúsenými obydliami pôvodných osadníkov-pastierov. Cesta pokračovala do poslednej komorskej drevorubačskej osady Zahrenbach (dnešné Osrblie) s odbočkou do železných baní v Hruškove. Tu komora dala postaviť v roku 1760 ďalší vykúvací hámor v 19. storočí prestavaný na ťaháreň železného drôtu (Drotáreň). Po vzniku ďalšej huty v lokalite Tri Vody (Drej Wasser) postavenej Ľubietovskými ťažiarimi v 18. storočí sa dala vozovou cestou prejsť z Osrblia do slobodného banského mesta Ľubietová. Surové železo z vysokej pece sa ale odvážalo cez Hronec do Bujakovskej železiarne povýše mesta Brezno a tak sa úzka vozová cesta stala frekventovanou komunikáciou nielen pre komoru, ale aj konkurenčnej železiarne. Prebytky surového železa iste vďaka komora odkúpila pre svoje hámre. Poniže mlyna pri skale (Na Hlavine) vysoká hať odrážala vodu do vodného náhonu hute a hámra pri ústi Osrblianky do Čierneho Hrona. Kanál viedol zastavanou ulicou s úzkou vozovou cestou až do 30. rokov 20. storočia keď bol pri rozširovaní cesty pre autobusovú premávku zasypaný.



Chátrajúca drevenica z 18. storočia oproti komorského mlyna v 70. rokoch 20. storočia.



Hat' na Osrblianskom potoku v časti Hlavina (Mlynská ulica počas namrzania a vzdutí jeho hladiny, keď sa voda potoka pravidelne pri veľkých mrazoch rozlievala po okolitých lúkach a poličkach. Pohľad z mosta, vpravo derivačný kanál vodného náhonu od hate za ním oplotené záhrady a skala (v súčasnosti tu vedie štátna cesta) v pozadí kopec Vtáčnik s výrazným skalným útvarom za domami vľavo) v tvare bašty (preto miestny názov Bašta).



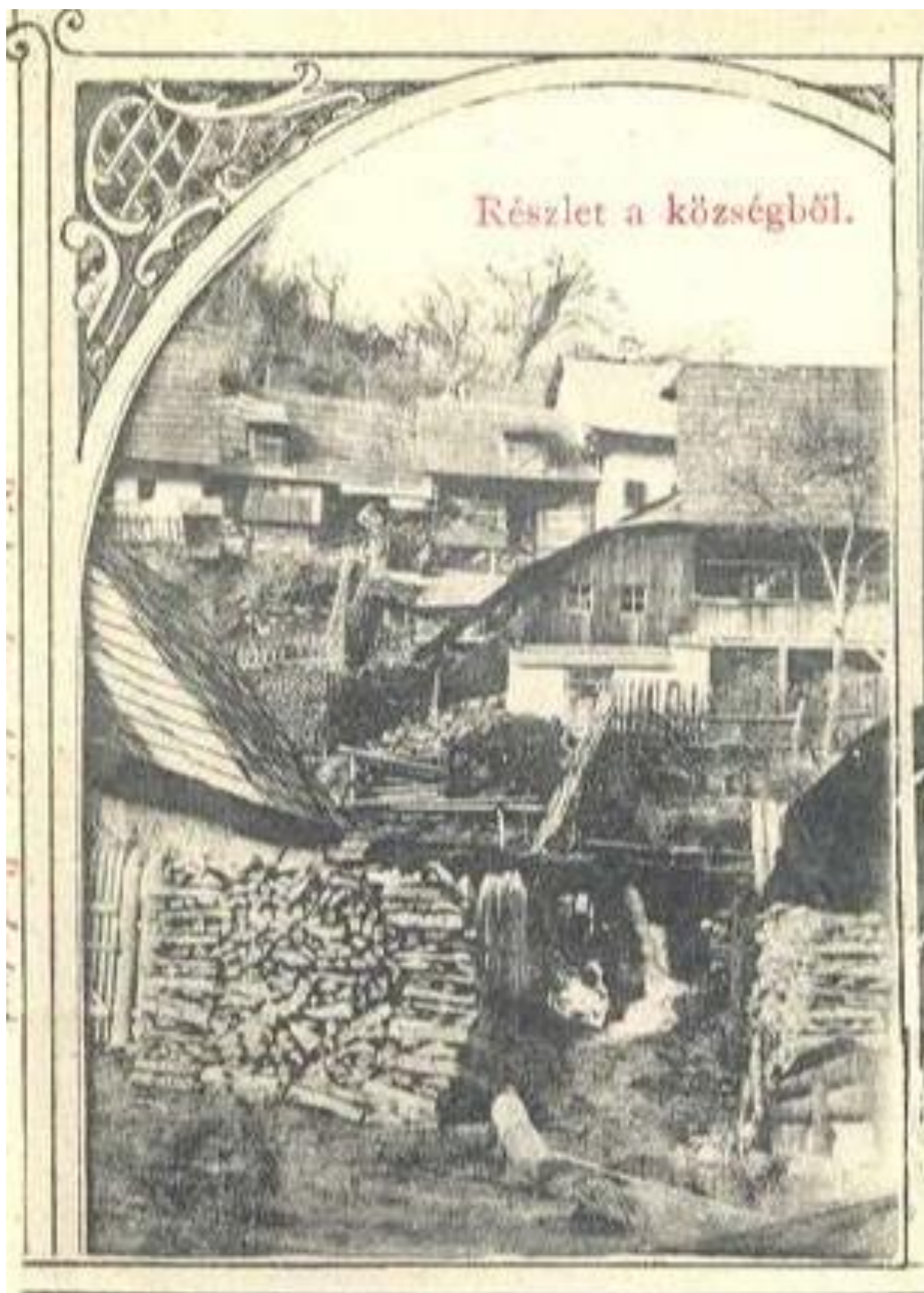
Časť zástavby Mlynskej ulice pri obecnej bujačiarni z obdobia prvej ČSR. Po rozšírení cesty a zasypaní vodného náhonu. Časť sanitačného prietoku zostal v podzemnom potrubí so šachtami odvádzajúcimi povrchové vody a splašky až do Čierneho Hrona.



Najstaršie komorské drevenice, zadná je dvojpodlažná pavlačová a celkom vpravo hore zvonica nad vodným náhonom pre hámor, klinčiareň a hutu v strede Hronca. Kanál zasypali v 30. rokoch 20. storočia pri rozširovaní pôvodnej vozovej cesty na Mlynskej ulici pred zavedením autobusovej dopravy. Z dreveníc zostali dodnes viditeľné kamenné základy. Úzky chodník smerujúci k zvonici sa dochoval do dnešných čias. Vodný náhon zanikol začiatkom 30. rokov 20. storočia počas rozširovania cesty. Dovtedy aj dnes úzky profil cesty zaberá do jednej polovice vodný kanál. Pre zavádzajúcu autobusovú dopravu Podbrezová – Osrblie úzka vodová cesta nepostačovala, preto nepotrebný kanál zasypali. Sanitačný prietok zabezpečili uložením potrubia od hate až po vyústenie do Hrona.



Vodný prepad náhonu (frúdle) medzi maštale a sklady drevného uhlia pre železiareň poniže.



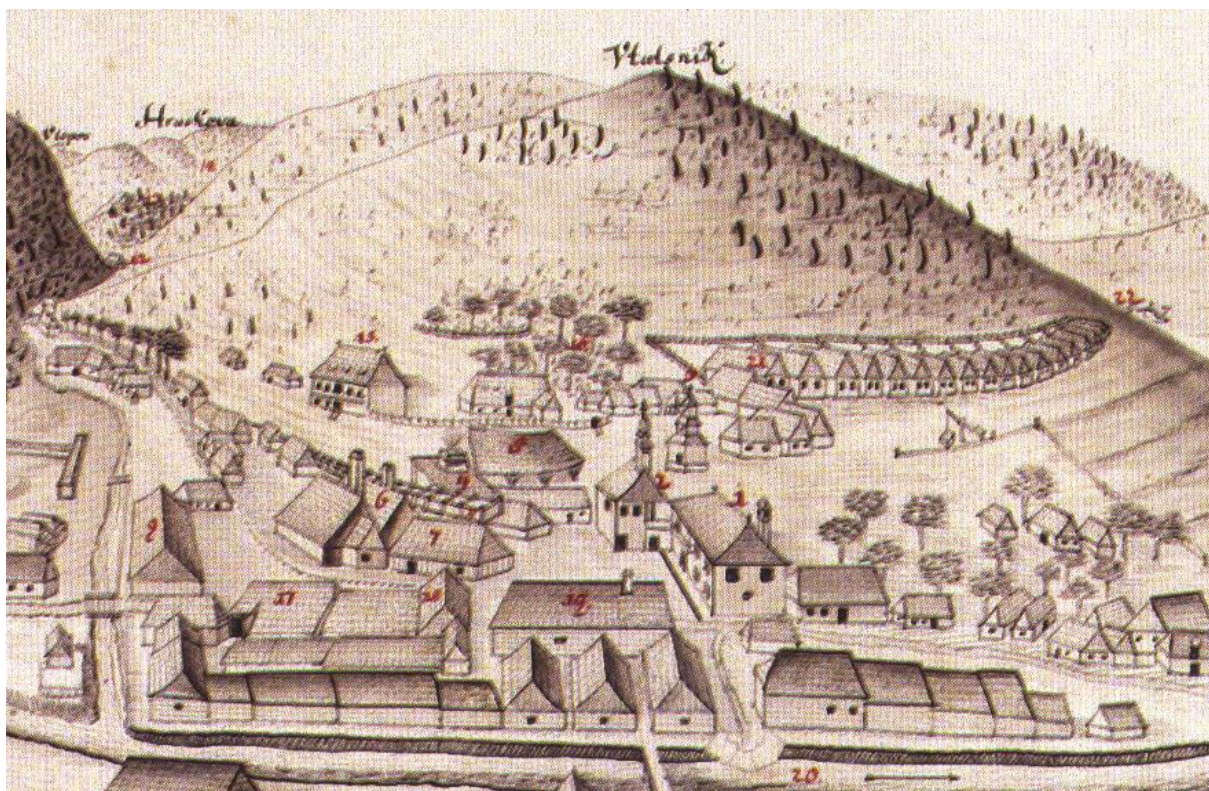
Pohľad z cesty na zástavbu komorských pavlačových dreveníc (vpravo uprostred) nad komorskými maštaľami. Za nimi sa nachádza vodný náhon (frúdle) a celkom hore najvyššiu ulicu s drevenicami z ktorých sa niekoľko dochovalo do dnešných čias.



Súčasný pohľad na dolnú časť Mlynskej ulice tesne pred námestím. Hore v rade najstaršia zástavba dreveníc z prelomu 18. a 19. storočia naväzujú na Tirolskú ulicu.

Zástavba Tirolskej ulice pod Vtáčnikom

Nedostatočne rozvinutá ťažba železa v okolitých tzv. domácich baniach iniciovala komoru povolať do Hronca skúsených baníkov z Tirolských Álp so skúsenosťami hlbinného dobývania hornín. Komunita 18 baníkov s rodinami mali požiadavku zostať pohromade a tak popri prestavbe a rozširovaní železiarne vznikla ulica s osemnástimi dvojpriestorovými domčekmi so záhradami s maštalami a drevárňami oproti, na ceste smerujúcej od železiarne na starý cintorín a zároveň k šachte Jozef, kde baníci postavili konský gápel. Tradičná uličná či potočná zástavba nebola všade možná pre stiesnenosť dolín v strmých úbočiach a preto Hronec od počiatkov tvorila nepravidelná zástavba. V každej ulici sa nachádzali obytné domy situované prevažne z jednej strany ulice orientované pozdĺžne so vstupom z boku a dvorom do ulice so známymi gánkami (gangami). Maštale a drevárne sú na protihľej strane vozovej cesty a tak tvoria ulicu. Klasickým príkladom nemeckého vplyvu je zástavba Tirolskej ulice na úpätí Vtáčnika tvoriac novú ulicu pôvodných 18 dreveníc postavených v pravidelnom slede so štítmí do ulice a vchodom na pozdĺžnej strane z dvora medzi domami. Okná z izby sú orientované v štítovej stene a ostatné do dvora. Hospodárske objekty drevenej konštrukcie sa tiež nachádzajú na protihľej strane ulice.



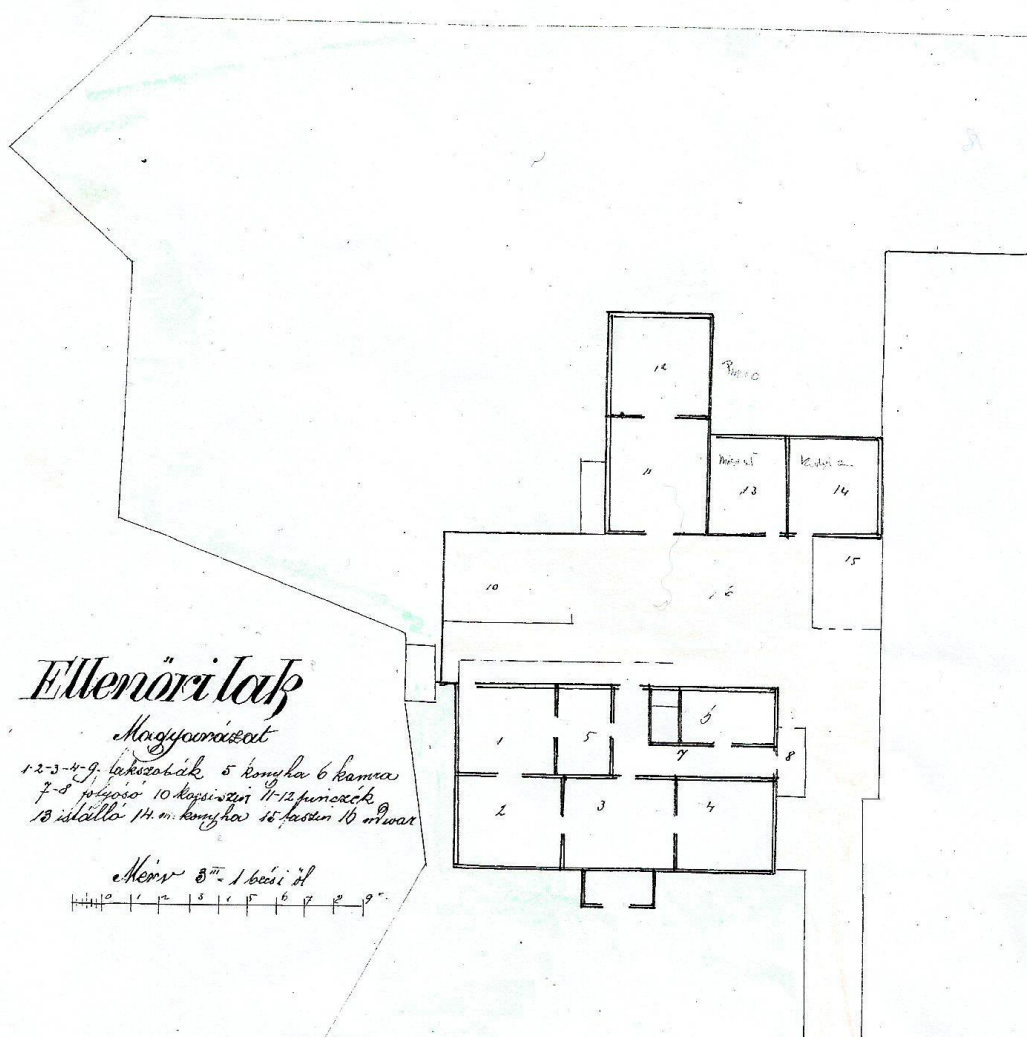
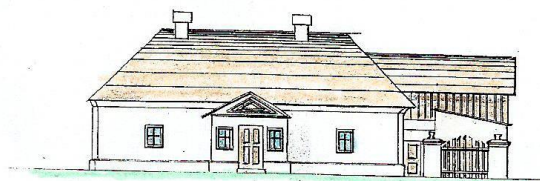
Výsek veduty Hroca z druhej poloviny 18. storočia s centrálnou časťou uprostred a Mlynskou ulicou vľavo hore a radovou zástavbou baníckych domčekov pod Vtáčnikom na ceste vedúcej k bani tzv. Tirolská ulica. Pod č. 22 je vyznačená šachta Jozef s konským gáplom a s číslom 24 je označené ústie dedičnej štólne pod Vtáčnikom. Pod č. 11 vľavo je vyznačené horné uhliarstvo začiatkom 19. storočia husto zastavané na obytnú štvrť s názvom Žabiareň.



Časť baníckych domčekov v Tirolskej ulici pod Vtáčnikom z 18. storočia. Pôvodne zrubové neskôr omietnuté a často prestavané na pôvodných základoch alebo pospojovaním do väčších domov. Opačnú stranu ulice zastavali drevárňami a hospodárskymi stavbami.

Ellenőri rajzár

II. 4. 2.
Építési terv



Plán erárneho murovaného jednopodlažného domu v Tirolskej ulici nazývaný Kaštieľ určený pre honoráciu Hronca. Rozľahlý objekt s hospodárskym dvorom, záhradou a predzáhradkou oddelenou od ulice vysokým múrom s oplotením. Strmá valbová strecha naznačuje jeho vek z prelomu 18. a 19. storočia.



Pohľad na Tirolskú ulicu začiatkom 21. storočia s dochovanými baníckymi domami so sedlovou strechou bez valby s orientáciou štítu do ulice. V pozadí vidieť dvojicu pôvodných domov spojených do jedného celku. S uličky medzi domkami vznikla vstupná chodba domu. Vyššia strecha bola otočená do strán so štítom po stranách. Murované domy po prestavbe už majú aj pivnicu.

Zástavba Horného uhliska - Žabiarne

Do vznikajúceho stredu (námestia, Pľacu) Hronca patrila aj hustá radová zástavba robotníckej kolónie s 36 domami k Žabiarni naväzovala ďalšia obytná štvrť „Na Vihnanci,, s 22 domami. Žabiareň paralelne naväzovala na Mlynskú ulicu s 56 jedno, dvoj aj trojpristorovými domami. V bočnej, hlbokkej dolinke Mlynskej ulice nad komorským mlynom sa nachádzala stará banícka kolónia nazývaná Rudlová. Najstaršie domy pochádzajú z prvej polovice 18. storočia s pôvodnou šindľovou strechou a prúteným komínom postavaným nad čiernou kuchyňou.



Fotografia zo začiatku 20. storočia najstaršej zástavby Hronca Mlynskej ulice a robníckej kolónie „Žabiareň,, (Stredná ulica) po zrušení Horného uhliarstva koncom 18. storočia. Celkom vľavo za dvojpodlažnou kamennou budovou sa nachádzajú dvojpriestorové drevenice z ročením na stropnej hrade r. 1783. obe drevenice zhoreli pri požiari v r. 2008. Pri moste ponad Osrbliansky potok sa nachádza murovaný sklad oleja a loja pre svietenie v baniach a hutiach. Neskôr tu postavili obenu požiarňu zbrojnicu.

Zástavba Hronca ulicou Za Hronom

Do vznikajúceho stredu (námestia, Pľacu) Hronca patrila aj roztrúsená zástavba starej vozovej cesty „Za Hronom,, koncom 18. storočia už čiastočne zastavanej od 1 km vzdialenej „Šoltísovskej zeme,, po prúde Čierneho Hrona so zástavbou vždy pri prameni pitnej vody alebo malom prítoku Hrona, mívajúc námestie, ďalej nad „Felnerovou lúkou,, v dolinke „Strelnice,, a poniže uvedenej lúky kde sa nachádzali záchytné hrable s obydlím ich dozorcú. Tu sa cez most pripájala cesta vedúca súbežne s Čiernym Hronom od železnej huty nachádzajúceho sa na jeho ľavom brehu tesne poniže sútoku s potokom Zarenbach. Tu môžeme len špekulovať, či obe cesty pokračovali smerom na Valaskú po prúde Čierneho Hrona súbežne popri vodnom náhone Mašného jarku a neskôr z tejto cesty vytvorili tzv. promenádu so stromoradiím. Po 0,5 km sa uvedená „dvojcesta,, rozdeľovala na cestu smerujúcu k Valaštianskemu kostolu (Ku Krížu), božej muke zakresleného orientačného bodu aj v najstarších vojenských mapách a ďalej cez rieku Hron do Valaskej, druhá smerovala popri novej Maši

k vykúvacím hámrom vo Chvatimechu a ďalej do osady Štiavnička kde sa pripájala rovnako ako vo Valaskej na župnú hradsú spájajúcu Banskú Bystricu s Breznom (teraz cesta I. triedy č. 66 Banská Bystrica – Brezno), v Štiavničke s odbočnou hradsú popri hámri v Piesku, Bystrej, cez poddanskú osadu Mýto a Jarabú s baňami a hutou cez horské sedlo Čertova svadba (Čertovica) smerujúcou na Liptov. Koncom 18. storočia došlo k zhusteniu roztrúsenej zástavby a obytné domy pribudli aj na dolnom konci pri Felnerovej lúke „Na hrabliach,, (dnes futbalové ihrisko).



Pohľad na námestie (Plac) Hronca. Vľavo je roh obchodu a krčmy židovského obchodníka, vpravo roh budovy kresťanského potravného družstva v bývalom zájazdnom hostinci.

Zástavba dolného konca Hronca

Dolný koniec zastavali v polovici 18. storočia na ½ hodiny vzdialenou hutou a hámrom s obydľím pre majstrov od centrálnej časti obce na Valaštianskych pozemkoch. Z Hroncom ju vtedy spájala len cesta a vodný kanál – Mašný jarok. Išlo už o prechodový typ medzi manufaktúrou a fabrikou preto jej význam začal narastať na začiatku priemyselnej revolúcie začiatkom 19. storočia. Vtedy sa rozvinula aj zástavba dolného konca od Maše smerom k centru železiarskej osady. Najskôr tu postavili kaplnku Jána Nepomuckého, Prajský dom a pri ňom ďalšiu kaplnku a domy majstrov. V dolnom konci dominovalo okrem vysokej budovy odlievacej haly vysokopečnej hute s dvoma vysokými pecami aj rozľahlé uhlisko, kde sa skladovalo splavené kľuftové drevo a v milieroch páliło drevné uhlie. Uhlisko pretrvalo v majetku Štátnych lesov do dnešných čias teraz

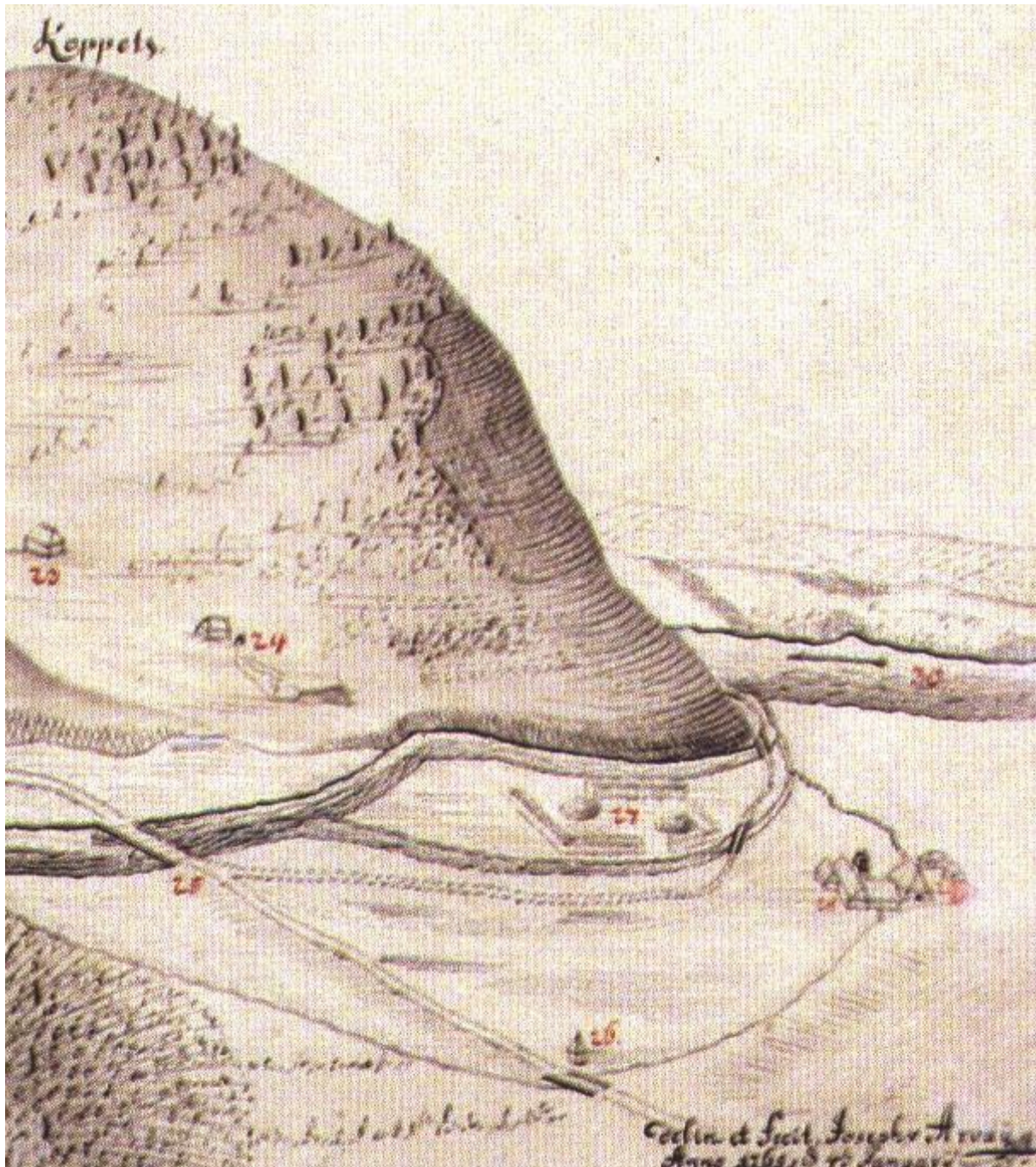


Roztrúsená zástavba ulice „Za Hronom.,“ v dolinke Strelnica pri zdroji pitnej vody z malého potôčika. Vpravo hore je hrazdený, dvojpodlažný objekt strelnice a tančiatne. Oddychová a zábavná lokalita aj s kolkárskou dráhou v lese.



Pohľad na objekt Strelnice s rozostavanou tančiarňou a kolkárňou v lese. Pod nimi obytný dom nad ulicou.

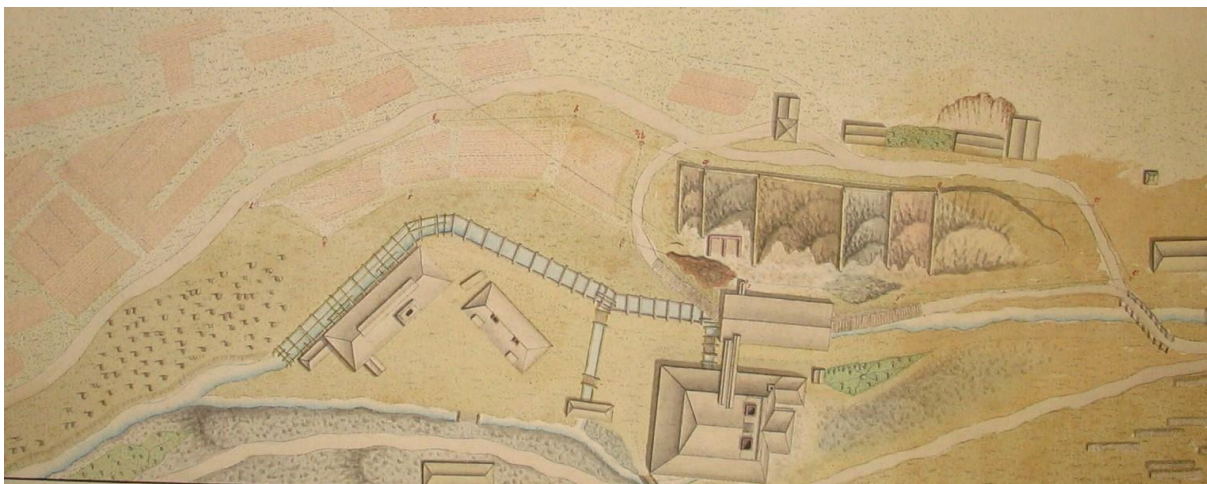
ako drevosklad. Na začiatku 20. storočia v tomto priestore zriadili východziu stanicu lesnej železničky a o čosi neskôr aj železničnú stanicu štátnych dráh. Pri stavbe železničnej stanice došlo k zasypaniu pôvodného koryta Čierneho Hrona v oblúku. Novým korytom sa stal rozšírený plavebný kanál až po súčasnosť.



Časť veduty Hronca z roku 1769 na jeho dolnú (západnú) časť s Novou Mašou – hutou s vysokou pecou 28. a hámrami 29.(celkom vpravo) aj s dolným uhliarstvom (Uhliskom 27.). uprostred za ohybom rieky Čierny Hron je ústie dedičnej štólne 24.kde neskôr postavili novú parostrojnú hutu pod vrchom Kopec.



Zastavaná část „poniže Hronca,“ v části Nová Maša z roku 1769.



Areál Novej Maši s hámrom s rudným dvorom a vážnicou (uprostred hore). Celkom vpravo sa nachádza bytový dom (Prájský dom) pre úradníkov hute.

Zástavba Valaskej v 18. storočí

Štiavnička aj naďalej zostáva sídelnou časťou Valaskej okrem poľností siahajúcich po sútok potoka Štiavnica (Bystrianka) s riekou Hron, kde hraničí s katastrom poddanskej osady Lopej. Správa z roku 1770 hovorí o obnove vodnej pily pre potreby komory v ktorej pracujú robotníci Hroneckej železiarne. Valaská naďalej zostáva poddanskou osadou Lupčianskeho panstva, ktorý je aj tak pod správou banskej komory. Šoltýske rody strácajú svoju odvekú prestíž a zaniká aj dedičné richtárstvo. Počas panovania Márie Terézie prijímajú nový urbár v ktorom im pribudli okrem starých povinností aj rúbanie dreva a jeho dovoz pre panský pivovar v Predajnej a pre novopostavený panský hostinec a jeho zásobovanie liehovinami. Pribudli práce v panskej tehelni a furmanky hotových tehál do Brezna a Banskej Bystrici. Podľa Tereziánskeho urbáru z roku 1771 mali byť bezodplatné a povinné ako staré poddanské povinnosti povozníctva a robotovania. Následník trónu Jozef II. zrušil v roku 1785 nevoľníctvo a tak sa mohol poddanský ľud voľne sťahovať bez súhlasu svojho feudála. V roku 1770 bolo vo Valaskej celkom 81 užívateľov poddanskej pôdy, sedem rodín gazdovalo na šoltýsovskom grunte. V osade žilo 10 želiarov bez pôdy. Z remeselníkov tu žil jeden kováč a dvaja rybári. Zástavba z okolia studničky tvoriacej paralelnú uličku s hradskou v pramennej oblasti pod zrázom vyššej riečnej terasy sa rozšírila o novú ulicu už zastavanú z oboch strán so štítmí do ulice usporiadané do radu s dlhými dvormi s hospodárskymi objektmi končiacimi humnami. Zástavba začínala pri Hrone novopostavenou murovanou dvojpodlažnou farou z roku 1769. S panským hostincom postaveným na križovatke s hradskou a kaplnkou ide o jediné kamenné objekty v Barokovom slohu s valbovou strechou. Na opačnom brehu Hrona sa nachádza kamenný

neskorogotický kostol pri ceste vedúcej do Hroneckej železiarne a ďalej do južných častí Valaštianskeho chotára vzdialené až 20 km. Ostatné objekty sú zrubové so šindľovou strechou. Zástavba čiastočne zachádza do dolinky Potôčky s vozovou cestou smerujúcou do severných poľností chotára po komorskú osadu Bystrá vzdialenej 3 km. Kostol dal postaviť vtedajší feudál Lupčianskeho panstva pri tejto vozovej ceste spájajúcej cez brod železiarsku osadu Hronec (Rhonicz) a samozrejme aj najvzdialenejší okraj valaštianskeho chotára siahajúci do vzdialenosti až 20 km. Tzv. Ulica mierne stúpala od rieky Hron až po riečnu terasu kadiaľ viedla župná cesta. Tu sa ulica s hradskou križovala a ústila do dolinky Potôčky. Tak vznikol stred obce bez námestia. Punc námestia dostala osada až výstavbou murovaného barokového panského hostinca (dnes funkcia motorestu), postaveného koncom 18. storočia. O výstavbe ďalších murovaných domov história mlčí, jej hromadný nástup možno predpokladať až po veľkom požiari v roku 1838. Najstarší dochovaný plán Valaskej informuje o zástavbe len opisovaných ulíc. Zástavba hradskej po oboch stranách hlavnej cesty smerom na Brezno v tomto čase ešte neexistovala.



Panský hostinec vo Valaskej po modernizácii s veľkými oknami a nehorľavou strechou pri župnej ceste slúžil od 18. storočia ako motorest. Od 20. rokov 20. storočia tu zriadili notársky úrad a v roku 1950 bol asanovaný. Na jeho mieste stojí dvojpodlažná budova bývalého MNV.



Pohľad z ulice do dvora usadlosti vo Valaskej. V pozadí hore zárez župnej hradskej vedúcej k rázcestiu pri Skalke (dnes hutnícky skanzen)



Zástavba pri Studničke pod riečnou terasou. Nad strechami vidieť obrys terasy s novšou zástavbou súbežne so župnou hradskou.



Ulica vedúca od kostola a Hrona k župnej hradskej popri kamennej kaplnke. Pred ňou je odbočka do ulice Na Studničke kde sa nachádza obecný mlyn bez vodného kanála.



Pohľad do ulice v súčasnosti. po niekoľkých prestavbách koncom 19. a začiatkom 20. storočia sa pôvodná zrubová zástavba mení na murované domy so sedlovou strechou kolmo na ulicu s reprezentačnou prednou izbou v 21. storočí premenenou na garáže.



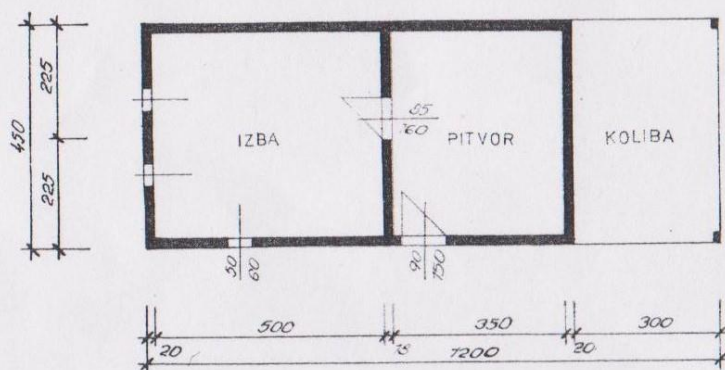
Najstaršia dochovalá fotografia gazdovskej usadlosti zámožnejšieho gazdu z uzavretým dvorom s vozovou bránou (portou) vo Valaskej z 18. storočia.



Drevenice v uličnej zástavbe Valaskej z 18. storočia dochované do začiatku 20. storočia keď boli fotografované. Malé okná do ulice sú typickým znakom obydľí chudobných roľníkov. Polvalbové strechy so strmým sklonom bez komína reprezentujú najstaršiu zástavbu obce.



Najjednoduchší typ rodinného domu



• Pôdorys

Jednoduchý dom roľníka ale aj kráľovského robotníka (bez koliby) tvorený obytňou izbou a pitvorom časom prestavaného na kuchyňu.

Odev a obyčaje v Hronci a Valaskej

Dediny v susedstve boli vďaka rozdielnemu spôsobu živobytia, prostredníctvom svojej každodennej práce tak rozdielne, že svoje podobnosti možno hľadať len v širšom okolí. Poddanská osada Valaská mala svojich dvojníkov v nespočetných poddanských osadách nielen v okolí a celej Zvolenskej župe ale s drobnými zmenami aj v ostatných župách Uhorska. Poddanské osady žili

z poľnohospodárskej pôdy ktorú obrábali, či už v prenájme od zemepána alebo po zrušení poddanstva od roku 1848 v osobnom vlastníctve. Mali svoje obyčaje a folklór prispôbené štyrom ročným obdobiam, príchodu jari, zimy ako zrodu a smrti. A všetko čo ťažko vyrobili si ctili a vážili a to od vyvážania hnoja na polia, cez orbu a sadenie, kozbu sena a žatvu až po jesenný zber úrody. Nielen v ľudovej architektúre sa obydlia odlišovali podľa majetnosti svojou veľkosťou obydli a ich zdobnosťou, počtom miestností a rozsahom hospodárstva a poľností ale aj v obliekaní. Hronecký kráľovský robotníci žili vo svojich alebo erárnych, spravidla dvojpristorových domoch alebo bytoch bez hospodárstva len s drobnou hydinou, králikmi a kozou. Aj tu pracovali chudobný nádenníci, kvalifikovaný kráľovský robotníci a honorácia nižších a vyšších úradníkov banskej komory sídliacej v Banskej Štiavnici. Ak susedná Valaská mala svoj kroj ponímaný ako identickú rovnošatu (stejnokroj), rovnako meštiacky kroj Brezňanov, Hronec už tak originálny v obliekaní nebol. Vlastný folklór sa tu pravdepodobne neujal avšak prisťahovalci zo vzdialených končín Rakúska-Uhorska si do Hronca priniesli svoj pracovný aj sviatočný odev. Hutu a bane spravovali poverení úradníci komornogrófstva v priamej správe Viedenskej dvorskej komory a tak išlo spravidla o nemecky hovoriacich obyvateľov. Po Rakúsko-Uhorskom vyrovnaní po roku 1848 a silnejúcej maďarizácie pribúdala v Hronci aj Maďarská honorácia. Nižší úradníci boli väčšinou mladý absolventi banskej akadémie v Banskej Štiavnici, ktorých ako adjunktov pridelovalo Komornogrófstvo do svojich baní a hutí v celej monarchii. Tí mali svoj študentský odev spravidla v čiernej farbe. O hutníckych sviatočných odevoch história mlčí, no dochovali sa odevy aj ilustrácie máp baníkov. Ich červené nohavice a zelené klobúky alebo čiapky s bielymi košľami s koženým podsedákom nosili nielen do práce ale aj na zasadnutia v banskej izbe s klopačkou alebo na bohoslužby v kostole. Tirolský baníci si do Hronca priviedli aj svojho farára. Najchudobnejší uhliari mali svoj skromný odev zložený z ľanovej košele, tkaných nohavíc (kološní) a možno aj kožených krpcov zväčša zafarbený drevným uhlím, preto vyzerali večne špinavý. Rovnako drevorubači nemeckej národnosti v okolitých osadách Čiernych handlí mali svoj stejnokroj málo zdobený výšivkami. Dominantou mužského odevu (kroja) bol širokánsky klobúk. V lese mal svoj účel. Slúžil ako dáždnik, slnečník, naberačka vody z potoka ale aj ako dúchadlo či vejár na rozfúkanie tlejúcej pahreby v kolibe. Mužský kroj v 19. storočí vytlačili mestské odevy s klobúkom alebo brigádírkou, sakom alebo vestou. Rovnaký odev bol nedeľajší (sviatočný, kostolný) a ten starší zas pracovný. Pribudla len kožená zástera. Valaš'ania sa svojho ľudového odevu nevzdávali do 40. rokov 20. storočia. Avšak aj tam už preniká mestská móda, najmä u detí zámožnejších obyvateľov a honorácie obce. Na prelome 19. a 20. storočia sa mestsky obliekajú najmä dievčatá z Hronca. Mestskú módu si prinášajú zo služby vo veľkých mestách a to až z Budapešti, kde boli hrončianske dievky ako slúžky veľmi žiadané. A naopak mestské zvyky si prinášali do Hronca.



Mužský kroj Valašťanov z prelomu 19. a 20. storočia.



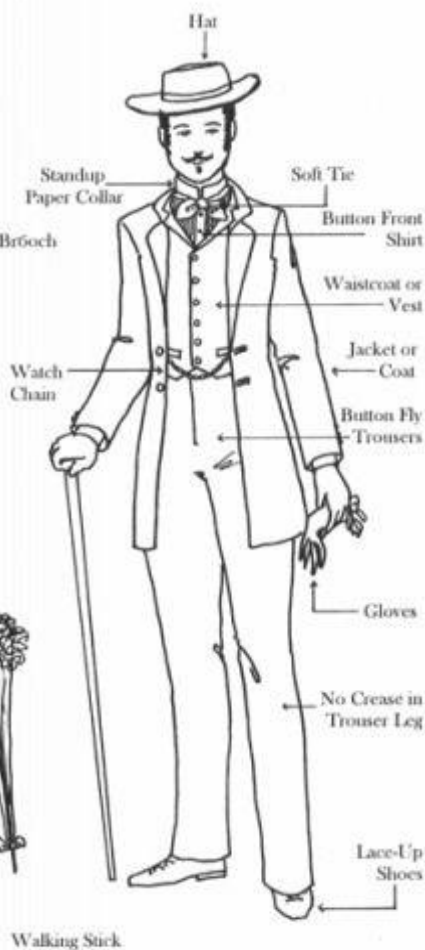
Ženský a dievčenský odev Valašťanov z prelomu 19. a 20. storočia.

FASHIONS OF 1872

Ladies



Gentlemen



Parasol Walking Stick

Mestský odev z konca 19. storočia.



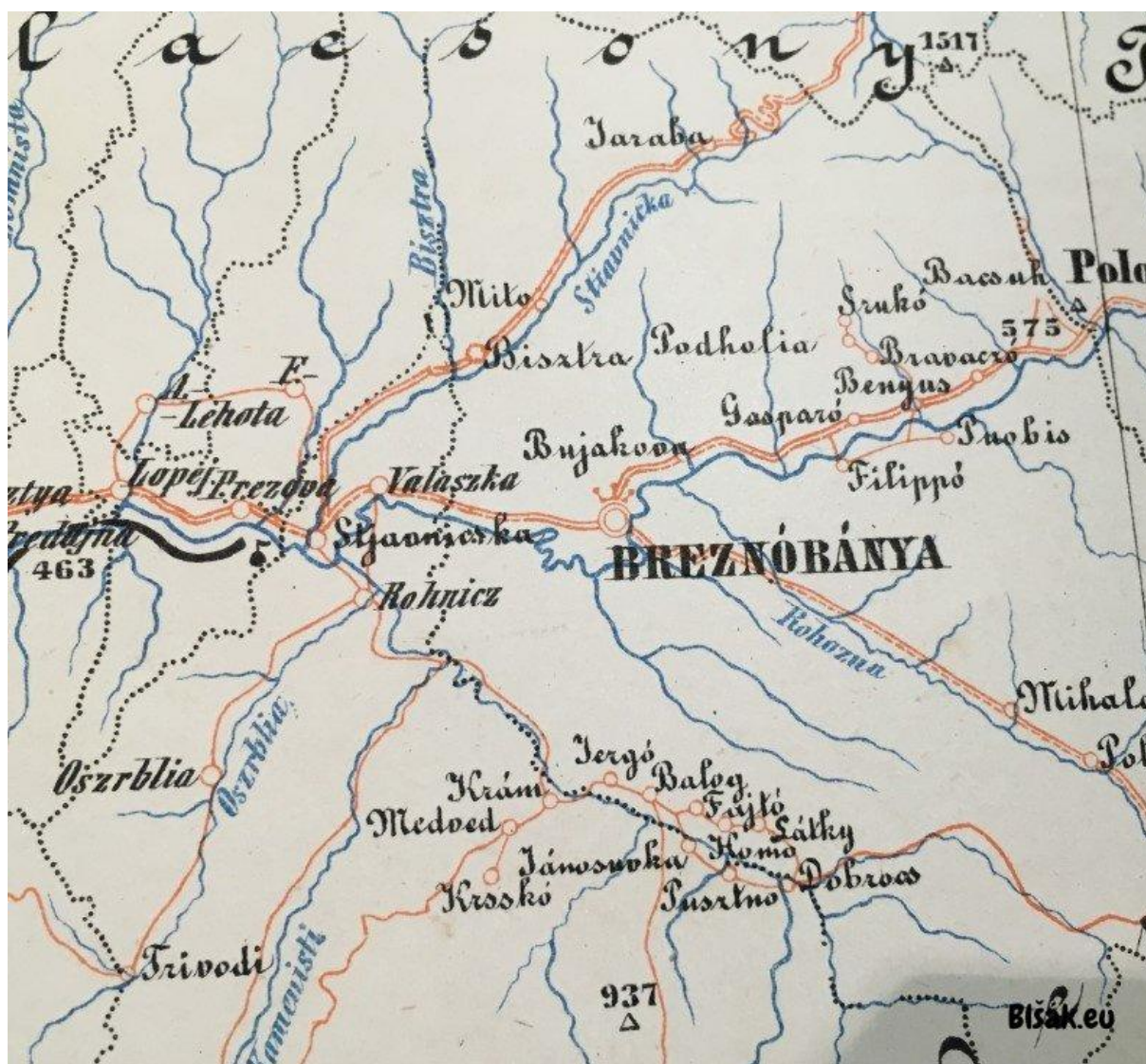
Baník v 20. rokoch 20. storočia sa odlišoval od železiarskeho robotníka len svojou karbidovou lampou.



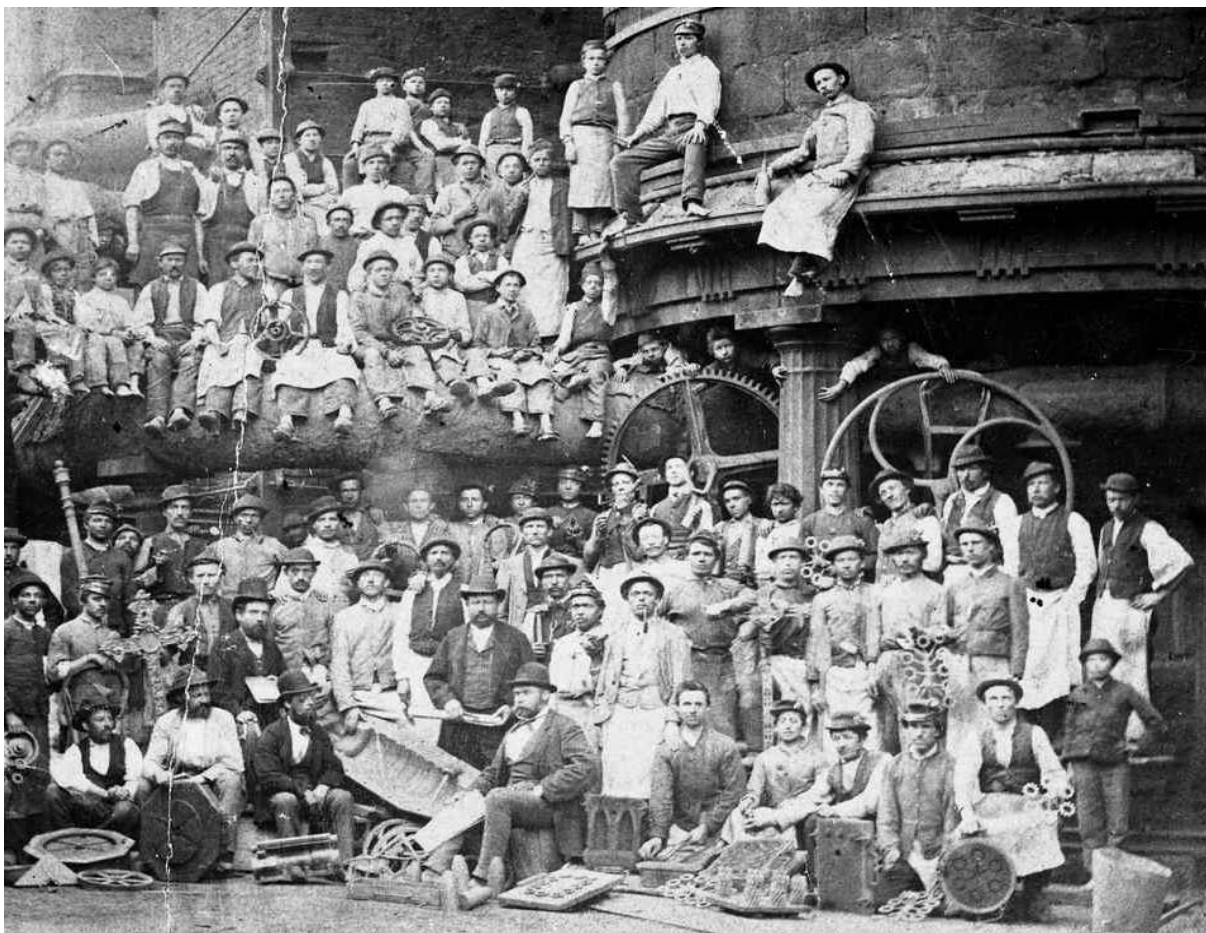
Odev uhliara na prelome 19. a 20. storočia-



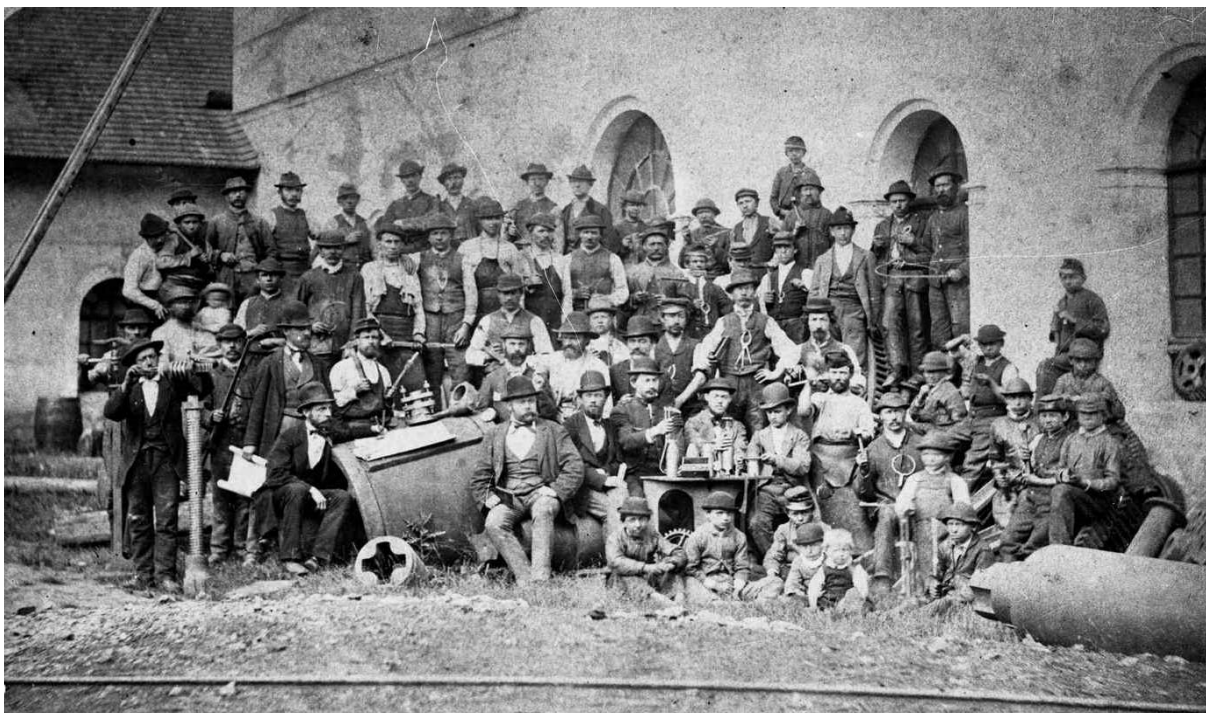
Odev robotníkov v Pohorelskej Maši v r. 1866



Mapa východnej časti Zvolenskej župy z 90. rokov 19. storočia s vyznačenou železnicou končiacej v Podbrezovej (Prezová). Veľkosť písma určuje veľkosť sídel. Štiavnicka, Mýto, Jarabá, Michalová, Polhora aj Tri vodi predstavujú menšie osady podobne ako komorské drevorubačské osady na Čiernych Handľoch (dole) a Bielych handľoch (hore).



Robotníci z hroneckej huty pózujúci pred zrušenými vysokými pecami v pracovnom odevu v akom prišli z domu. Ten sviatočný bol totožný ale zánovný a čistý, určený na sviatky.



Robotníci z hroneckej strojnej dielne (Mechánik) pózujúci pred objektom terajšieho Technosu (predtým Lisovne) v pracovnom odevu z domu, bol v podstate mužský stejnokroj Hrončanov.



Ženský sviatočný kroj si uchovával rôznorodosť podľa oblastí monarchie z ktorej obyvateľka Hronca pochádzala. Lebo odev bol súčasťou ženskej výbavy do manželstva.



Hrončiansky ženský kroj v plnej kráse z ich typickou rozmanitosťou. Z prava: Tirolský kroj s vestičkou (ľajblikom) v tvare srdca na poprsí, vedľa nemecký (rakúsky) typ so šňurovačkou s prekríženým vzorom a napokon maďarský vzor s priamočiarim šňurovaním. Celkom vľavo mestský typ ženského oblečenia s dáždnikom alebo slnečnikom. Krpce už dávno nahradili šňurovacie vysoké topánky na podpätku. Mužský odev prezentuje sako, vesta, biela košeľa a klobúk. Jeho súčasťou je aj palica alebo dáždník. Svoje kroje už dávno prestali nosiť.



Tirolský kroj v súčasnosti. V 18. storočí si ho určite do Hronca priniesli početný prisťahovalci z Horného Rakúska. Početná majorita osadníkov sa časom asimilovala a mužský kroj nahradil pánsky odev mestského typu.



Banský slávnostný odev s červenými kološňami iste figuroval aj v Hronci pri početnej komunite baníkov do roku 1838. Po krojovej reforme bol zavedený čierny uniformný oblek, ktorý sa v Hroneckom banskom revíre už nestačil ujať pre skorý zánik baníctva do roku 1860.

Pramene a použitá literatúra

- Alberty, J.: a kol. : Valaská 2002
Alberty, J.: Oceľový chlieb z Podbrezovej 1968
Bek J. : Atlas lokomotív 1978
Bergfest, A.: Baníctvo v Ľubietovej na železnú rudu 1951
Binder, R.: Osadníci na Horehroní 1962
Bolerázsky, V.: Historický zborník kraja IV., 1968
Čillík I. : Potulky dejinami Starých Hôr 2017
Frák, G.: Baníctvo v Železníku 1981
Greschner, J. : 150 rokov Železiarní v Podbrezovej 1990
Habovčiak A.: Stredoveká dedina na Slovensku 1980
Hapák, P.: Dejiny železiarskeho priemyslu na Slovensku v r. 1848 – 1867,1962
Herich, O.: Z histórie obce Sirk 2005
Horehronské múzeum : Smaltovaný riad z Hronca 2008
Hronček, P. a kol.: Bacúch 2009
Hrušovský, A.: Stručné dejiny Poník a Ponickéj Huty 2014-12-15
Kolektív. : Dejiny hutníctva železa . ČSAV, Praha 1986
Kolektív, : II. vojenské mapovanie – Františkovo 1836-1852
Kladivík, E. Ladziarsky, I.: Banské múzeum v prírode 1988
Kmeť S.: Z histórie a súčasnosti Banskobystrického okresu 1989
Kmeť, L.: Železničná trať Zvolen – Banská Bystrica 2003
Kuba A. : Jak prišli koňe pod kapotu 1988
Lacko R. : 100 rokov železničnej trate Podbrezová - Tisovec 1996
Mlynka L. Haberlandová K. : Kultúrne krásy Slovenska , Technické pamiatky 2007
Paulínyi, Á.: Železiarstvo na pohroní
Slobodníková, : Dejiny farnosti Poniky 2008
Stráňková J. Pechar J. Tisíciletý vývoj architektúry 1989
Schrötter, J. a kol. : 175 rokov práce a boja piesockých strojárov 1963
Stránsky, A.: Drevorubači na Čiernom Hrone 1969
Šarudyová, M.: Topografia železiarní na Slovensku v 19. storočí 1989
Turčan, T. a kol.: Železiarne Podbrezová 170 ročné 2010
Zechenter, G.:Päťdesiat rokov slovenského života 1974
Zemko, : Poniky 700 ročné
Zsemley, O.: Tisovec – monografia železiarne a erárneho majetku 1904
Žiak, V.: a kol.: 70 rokov Stredoslovenských energetických závodov 1993

ŠÚBA Banská Štiavnica

Archív Železiarne Podbrezová a. s.

Archív ZHL plus a. s.

Archív Milana Štéca

Fotoarchív Anny Nociarovej a podnikového múzea Železiarne Podbrezová a. s.

Internet archív Kristíny Zimanovej

Grafika Mgr. Ján Peniak