

„Hutnícký skanzen na Skalke vo Valaskej,,

A

Výstavba hutníckeho skanzenu

Milan Štéc 2020

Tretie doplnené vydanie 2026

Prax ukázala, že čím rýchlejšie civilizácia napreduje, tým viac si ľudia začínajú vážiť veci ktoré civilizačným pokrokom strácame. Ide tu od drobných predmetov bežného použitia, cez bývanie a bytové vybavenie, výrobné nástroje a výrobné dielne až po fabriky. Časový priestor siaha od praveku po súčasnosť, lebo mnohé predmety už za nášho života prestali existovať a uchovali ich len zberatelia a múzeá. Nepochybne takto prichádzame o kultúrne dedičstvo ľudstva, národov, štátov a regiónov v nich. Funkciou múzeí v prírode nazývaných skanzeny je zachovať artefakty života našich predkov a obraz našej minulosti priamo v prírode v pôvodných obydlíach s pôvodným vybavením interiérov ale aj výrobnými dielňami. Väčšina skanzenov je zameraná na ľudovú architektúru, umenie a výrobné väzby. Spravidla išlo o Kováčsku dielňu, mlyn, valchu, hrnčiarsku či tkáčsku dielňu. Obdobiu industrializácie Slovenska od čias Rakúsko-Uhorskej monarchie pod vplyvom priemyselnej revolúcie sa venuje len Banské múzeum v prírode v Banskej Štiavnici. Štátny záujem tu ale pozvoľne skončil a banské múzeum od 80. rokov 20. storočia spomalil svoj vývoj a zostali len veľkolepé plány jeho ďalšieho rozširovania. Ministerstvo kultúry stálo pri rozdeľovaní peňazí vždy na konci radu a preto na pamiatky Slovenského národa zostalo len veľmi málo finančných prostriedkov. Situácia sa výrazne zmenila až začiatkom 21. storočia príchodom finančných grantov od „bývalých imperialistov,, zo západnej Európy. Začali sa opravovať alebo aspoň konzervovať temer zaniknuté hrady, ktoré vykonávajú občianske združenia za finančnej pomoci obcí, miest, vyšších územných celkov a ministerstva kultúry. Pozoruhodný počin občianskeho združenia Vydra pod záštitou Štátnych lesov zriadiť Lesnícky skanzen vo Vydrovskej doline ukázal možnosti priblížiť odveké remeslo Slovenského národa v lesnatej strednej Európe. Na stáročnú históriu hutníctva sa ale zabudlo. V 80. rokoch 20. storočia Brezniansky jaskyniarsky klub navštívil v Bulharsku okrem jaskýň a priepastí pozoruhodný skanzen ľudových remesiel Etara neďaleko Gabrova postaveného v roku 1964. Na rozdiel od našich skanzenov Slovenskej dediny tu všetky remeselnícke dielne pracovali a všetky stroje poháňali vodné kolesá. Každý remeselník vo svojej manufaktúre svoje výrobky nielen vyrábal, ale aj predvádzal a predával. A to ma zaujalo. Aj keď som svoju podstatnú časť života venoval prieskumu, prístupňovaniu a prevádzkovaníu Jaskyne Mŕtvych netopierov, mojim druhým veľkým koníčkom bolo zbieranie informácií o Hroneckom železiarskom komplexe. Už v detstve som po dedinských smetiskách zbieral vyhodенý plechový smaltovaný riad, rozbité hlinené mliečniky či džbány a doma ich lepidlom zliepal ako skladačku. Častým sťahovaním sa moja zbierka starožitností zmenšovala a napokon zostalo iba niekoľko pre mňa cenných drobností. Do základov archeologických postupov v jaskyniach nás jaskyniarov zasvätil Dr. Bárta, čo som neskôr pri terénnom prieskume zaniknutých železiarskych dielní, baní a hámrov veľmi dobre zužitkoval. A tak k myšlienke zriadiť múzeum hutníctva už nebolo ďaleko. Realizovať myšlienku je ale obtiažne a okrem nápadu je potrebné vybrať lokalitu a získať dostatok peňazí.



Výrobná dielňa s vodným kolesom v skanzene remesiel Etara neďaleko Gabrova v Bulharsku.



Celkový pohľad na husto zastavaný skanzen mestského typu Etara.



Bulharský skanzen remesiel Etara neďaleko Plovdivu.

Na myšlienku zriadiť hutnícke múzeum zamerané na históriu Hroneckého železiarskeho komplexu, z ktorého neskôr vznikli dnes dominantné železiarne Podbrezová, najväčší podnik na Horehroní a bývalej Zvolenskej župy ma nepriamo priviedol Ján Nemky inak Janko báči, ako sme ho Hrončania familiárne oslovovali. Bol to nepochybne zaujímavý, dobrý, vždy ochotný, múdri a preto vzácny človek akých po tomto svete veľa nechodí. Za svoj život som poznal ešte jedného, čo sa mu mohol rovnať a tým bol staručký ujo Dominik Čunderlík zo Starých Hôr. Tiež historik, jaskyniar, archeológ a ochranca prírody. Vďaka nemu som spoznal prírodu, jaskyne a históriu Starých Hôr skôr ako históriu rodnej dediny. Do nej ma zasvätil práve Janko Nemky, keď sme sa od roku 1982 stali susedmi. Jeho rozprávanie o fabrike, vojne, obci Hronec a jeho historických premenách, záchrane prvého liatinového mosta v Uhorsku alebo neúspešná snaha o záchranu vysokej pece v Troch Vodách ma v konečnom dôsledku priviedlo do archívov a knižníc, kde som po dobu desiatich rokov zbieral útržky histórie Hronca, jeho fabriky a okolitých aj vzdialených filiálok jedného z najvýznamnejších kráľovských železiarskych podnikov v Uhorsku.

O novodobých aktivitách v rodnej dedine a ich dopad na cenné technické pamiatky som vytrvalo vyzvedal od uja Janka.

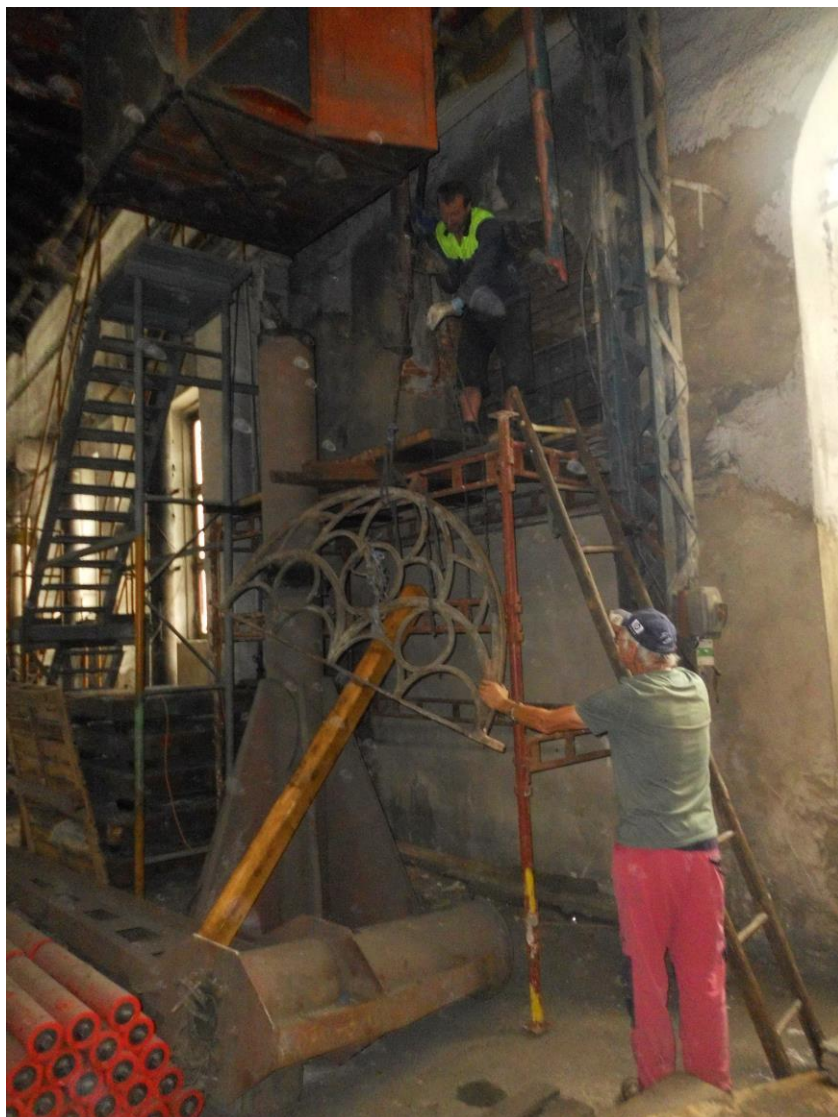
Prvým počínom Hrončanov bola záchrana dochovaného liatinového mosta odliateho aj inštalovaného v Hronci v roku 1810. V 60. rokoch 20. storočia pri rekonštrukcii a rozširovaní štátnej cesty bolo potrebné mosty rozšíriť, čo u liatinových segmentových mostov nebolo možné. Preto oba odstránili a oba

mali skončiť na šrotovisku v Podbrezovských železiarňach. Našťastie vďaka aktivistom združených okolo Jána Nemkyho zachránili aspoň časť toho menšieho. Z piatych segmentov dnes môžeme obdivovať prekrásne technické dielo liatinového mosta zostaveného z troch segmentov. V roku 1972 bola dochovaná vysoká pec v lokalite Tri Vody vyhlásená za technickú pamiatku. Od roku 1917 bývalú hutnícku osadu spájala z okolitým svetom lesná železnica, ktorú od odbočky kmeňovej železnice Hronec – Čierny Balog stavali ruský vojnový zajatci v roku 1916. Aj keď miestny osadníci zaniknutej železiarskej osady od začiatku 20. storočia našli svoje náhradné zamestnanie v lese, povinná školská dochádzka bola okrem ostatných potrieb vari základným dôvodom jej vyľudňovania. Chátrajúca vysoká pec stála temer uprostred osady a bola akosi jej dominantou. V roku 1974 plánoval štátny pamiatkový úrad Slovenskej socialistickej republiky chátrajúcu vysokú pec opraviť. Zásah pamiatkárov ale prišiel v nevhodnú chvíľu. V období socializmu sa mnoho vecí robilo po straníckej línii a nie na profesionálnej úrovni. Z rozprávania Janka báčiho, jeho kolektív amatérskych aktivistov z Hronca ponúkol svoje služby zrekonštruovať vysokú pec na profesnej úrovni zo svojho zamestnania pod patronátom fabriky. Ich ponuka nebola akceptovaná lebo pamiatkový úrad sa zasadzoval vlastnou profesionalitou na pamiatky a tak dnes môžu návštevníci osady Tri Vody uvidieť zrekonštruovaný obal bývalej vysokej pece bez pece, ktorú pamiatkári odstránili. A bolo tam všetko od žiaruvzdorných tehál až po liatinové komponenty a zvyšky vodného náhonu či kychtovej zavážacej rampy aj so železným zavážacím vozíkom. Toľká škoda – povedal Janko Báči. Pamiatkári sa o Hronec zaujímali opäť nedostatočne ešte niekoľkokrát. Išlo o vyhlásenie industriálnych stavieb bývalej obytnej dvojpodlažnej budovy správy železiarne (Komorhof) a odlievacej haly (Gisserhaus) uprostred fabrického areálu za kultúrne pamiatky. Napriek tomu došlo k poškodeniu historickej fasády zlievárne šedej liatiny inštaláciou dvoch brán a po zrušení



Pamiatkovo chránený objekt s drasticky vstavanou bránou a s novými okennými rámami.

prevádzky aj k zošrotovaniu časti pôvodnej žeriavovej dráhy. Naopak vďaka neprofesionálnej prestavbe urobenej narýchlo zamurovaním pôvodných obložných otvorov sa do dnešných čias dochovali dva originálne oceľové okenné rámy (dnes v inventári Hutníckeho skanzenu). Oveľa horšie dopadol pamiatkovo chránený objekt Komorhof, sídlo prefekta štátnych železiarní, od druhej polovice 19. storočia najokázalejší objekt Hronca pripomínajúci kaštieľ.



Spúšťanie horného oblúka liatinovej yitráže okna neskôr zamurovaného

V 70. rokoch 20. storočia sa postupne menil na ruinu a tak štátna správa rozhodla o jeho záchrane s využitím na dom sociálnych služieb, ľudovo nazývaný Starobíniec. Radikálna prestavba však nebola v súlade s požiadavkami pamiatkárov a tak sa jednoducho Komorhof vyčiarkol zo zoznamu pamiatkovo chránených objektov. Rovnako utrpela technická pamiatka vodného náhonu „Mašný jarok,, jeho zasypaním z hlavného dôvodu, rozšírenia futbalového ihriska a prelomeniu hate na Čiernom Hrone poniže námestia. Jej prelomením po veľkej povodni v roku 1976 prestala kanálom pretekať voda a tak vodný

náhon ako súčasť promenády so stromoradiím vysokých líp prestal byť estetickou dominantou oddychovej zóny Hronca a stal sa zapáchajúcou stokou splaškov. Navyše prevádzka Lisovne už celé desaťročia stála a tak vodu na pohon turbíny už nepotrebovala. Likvidácia vodného náhonu na škodu začala o desaťročie skôr ako nastala energetická kríza. Odborníci z oblasti energetiky vtedy poukázali na nezmyselnú likvidáciu drobných energetických zdrojov od nástupu socializmu a presvedčili vládnych predstaviteľov, že záchrana existujúcich malých energetických zdrojov v podobe vodných mlynov, píl a hámrov predstavuje potenciál jednej veľkej elektrárne. Dnes vieme že vodná turbína s výkonom 75 kW (100 HP) mohla osvetľovať celú obec a prebytok elektrickej energie dodávať do verejnej siete. Svetlým príkladom ale môže byť pamiatková starostlivosť o vlastný objekt bývalej Lisovne firmou Technos a. s. , ktorý môžeme smelo vyhlásiť za najkrajší industriálny objekt Hronca. V 80. rokoch 20. storočia sa sťahovali mraky nad ďalšou technickou pamiatkou Hronca – Lesnou železničkou. Verdiktom vedenia štátnych lesov bola úplná likvidácia železničnej siete a zošrotovanie strojného parku. Za jej záchranu neúspešne bojoval jej bývalý výpravca Klement Auxt a mnoho ďalších jej bývalých zamestnancov. O záchranu lesnej železničky sa súčasne oveľa agresívnejšie začali zaujímať aj študenti z Česka a Slovenska. Zobrali to po profesionálnej línii a samozrejme pod záštitou ČSZM (Československý zväz mládeže) ako záloha budúcich kádrov vládnucej a jedinej politickej strany KSC (Komunistickej strany Československa). Navyše k záchrane mediálne prispel aj významný rodák z Hronca, herec Ladislav Chudík.

To už museli kompetentní likvidátori železničky svoj zámer prehodnotiť a urobiť ústupky. Vyhlásením lesnej železničky za technickú pamiatku sa jej likvidácia zastavila ale ťažko sa hľadali peniaze na jej obnovu. Lídrom a ťahúňom jej obnovy sa stal vyštudovaný železničiar Ing. Aleš Bílek. Ten pre záchranu lesnej železničky obetoval svoju profesnú kariéru, opustil rodnú Plzeň a s malým tímom rovnako zmýšľajúcich aktivistov po desaťročnom úsilí svoj zámer prevádzkovať funkčnú technickú pamiatku dotiahol do zdarného konca. Od 90. rokov 20. storočia Čiernohronskú lesnú železničku úspešne prevádzkuje vo funkcii jej riaditeľ. Za tridsať rokov svojej prevádzky sa stala najväčšou turistickou atrakciou Horehronia, prezentujúcou industriálnu vyspelosť Slovenska ale aj prístup štátu k zachovaniu technickej pamiatky pre budúce generácie. Železničku som dôverne poznal ako každý skôr narodený Hrončan ešte v jej plnej prevádzke. Ako deti sme sa v posunujúcich lokomotívach vozili a hrávali sa v odstavených (zrušených) lokomotívach. Moja nasledujúca životná etapa sa uberala objavovaním a dokumentáciou jaskýň a priepastí Slovenska. Ako stredoškolač som od horolezectva preskočil k jaskyniarstvu a od roku 1979 sa stal členom oblastnej skupiny Harmanec (neskôr Banská Bystrica) Slovenskej speleologickej spoločnosti. Svoju speleologickú kariéru som ukončil po tridsiatich rokoch vo funkcii správcu Jaskyne mŕtvych netopierov. Tú som s mojimi druhmi v roku 1981 objavil, v roku 1998 z vlastných prostriedkov pre verejnosť sprístupnil pre verejnosť a do roku prevádzkoval ako prvú súkromne

sprístupnenú jaskyňu na Slovensku. O dejiny Hronca som sa začal zaujímať z úplne banálneho dôvodu – dopátrať sa histórie bývalého komorského mlyna, neskôr prestavaného na fabričný bytový dom, kde vlastnila predný byt moja babka, neskôr stará mama, narodila sa tu moja mama a nakoniec som sa tu usadil aj ja. Mojim dobrým susedom cez cestu sa stal už spomenutý Ján Nemky. Práve on ma na lavičke pred domom zasväcoval do histórie Hronca a jej fabriky. Nasledoval štúdium dostupnej literatúry a zháňanie tej nedostupnej. To som už začal získané informácie a dvojrozmerný materiál katalogizovať a neskôr zbierať kópie originálov z archívov, zmenšovať ich na rozmer skenovania a vytvárať si vlastný elektronický archív. Myšlienka nadobudnuté vedomosti knižne spracovať a vydať dôstojnú monografiu o Hroneckej fabrike ma prešla po finančných ťažkostiach s vydaním knihy o Jaskyni Mŕtvych netopierov. Spracovaného materiálu o Hroneckom železiarskom komplexe bolo toľko, že zalomená polovica knihy pripravenej do tlače ako prvá časť už presahovala počet strán tej jaskyniarskej. Pokiaľ som trval na knihe s riadnou väzbou a tvrdým prebalom, tlač knihy by presiahla sumu 30 tisíc Eur. Po skúsenosti, že Hrončanom postačuje na rozdiel od peknej monografie Valašťanov len nejaký storočný kalendár so správami miestnych obyvateľov čo za svoj život jedli, kde boli a koľko húb nazbierali na Hajnom Grúni, som dokončenie publikácie úplne zastavil. Toto lacné spravodajstvo navyše nekvalitne vytlačené formou trhacieho kalendára splnilo akurát predvolebné predsavzatia vtedajšej starostky, čo sa neskôr prejavilo pri zámeroch zriadiť v Hronci expozíciu hutníctva. Moja častá návšteva Čiernohronskej lesnej železničky a lesníckeho skanzenu vo Vydrowskej doline a na druhej strane do oči bijúca, chátrajúca, rozsiahla dvojpodlažná budova o dvadsiatich miestnostiach v bezprostrednej blízkosti železničky a zároveň na dominantnom námestí (Pľaci) Hronca ma priviedli na myšlienku jej využitia pre zriadenie hutníckeho múzea priamo v strede obce. Práve tu sa v minulosti nachádzala najstaršia železiarska huta pochádzajúca zo 16. storočia, prestavaná v priebehu 19. storočia na obytné fabričné domy. Dochoval sa len kamenný dom správcu železiarne postaveného asi v polovici 18. storočia a koncom 19. storočia prestavaný a rozšírený židovským obchodníkom na krčmu, obchod, pekáreň a byt. V období socializmu tu sídlil na poschodí Miestny národný výbor (MNV). Po odsťahovaní dnes Obecného úradu do novopostaveného objektu a porevolučnom zrušení obchodov štátnej siete v prízemí zostal objekt po roku 1990 opustený a chátral. Porevolučné voľby priniesli zmenu starostu a poslancov nielen apolitických alebo aspoň nekomunistických strán ale aj špekulantom. Prvá žena vo funkcii starostu obce Hronca fatálne zlyhala a okrem ekonomických pochybeniach a rozpredaniu obecného majetku zmanipulované obecné zastupiteľstvo schválilo aj sanáciu predmetnej budovy, napriek predloženému projektu na zriadenie hutníckeho múzea s názvom Hutnícky dvor. Obecné zastupiteľstvo odmietlo prenajať alebo odpredať objekt povedzme za symbolickú korunu a radšej si obec zobrala pôžičku 2 mil. korún na jej likvidáciu. Údajne budova nemala základy a

jej statika bola vážne narušená. V skutočnosti kvalifikoval stavbu statik ako stav dobrý až veľmi dobrý. Vzniknutej skupine aktivistov Hutníckeho múzea vyšiel v ústrety aj riaditeľ lesnej železničky Ing. Aleš Bílek keď prispôbil cestovný grafikon k prehliadke Hutníckeho dvora s dlhou zastávkou spojenou napríklad so zbrojením lokomotív v rámci prehliadky hutníckej expozície. Pripravovaná obecná anketa aby občania sami rozhodli o osude námestia sa napokon neuskutočnila a tak námestie obce bolo napokon upravené na park. Našťastie nasledujúci starosta obce Bohuslav Nemky (syn spomínaného Jána Nemkyho) dal upraviť park symbolicky pripomínajúceho železiarsku minulosť obce Hronec a po reštaurovaní sem umiestnil liatinový most vyrobený v Hronci.



Najstarší pohľad na terajšie námestie Hronca s hutou a hámrami z roku 1765:

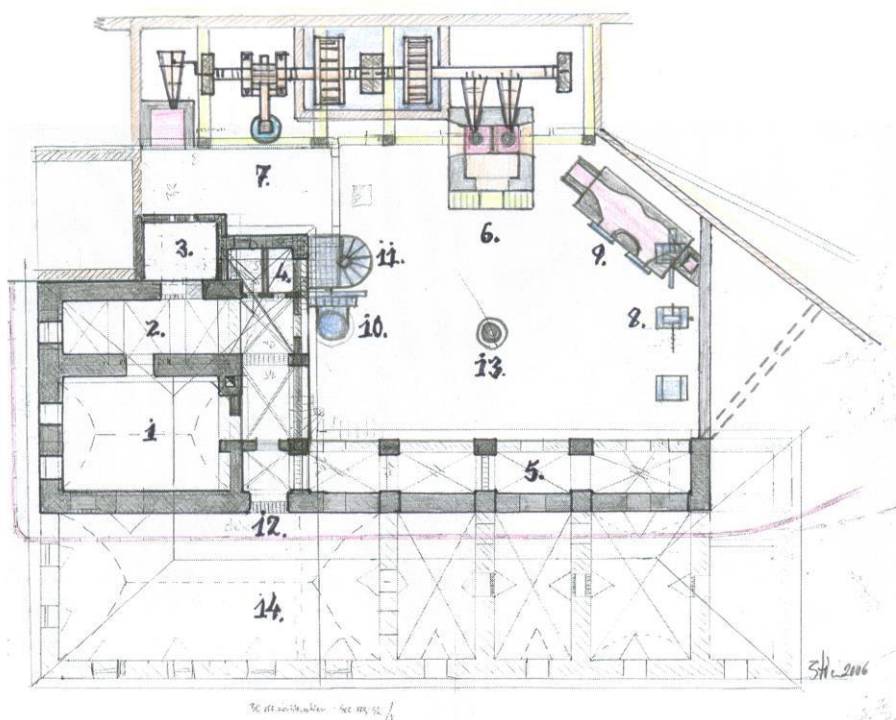
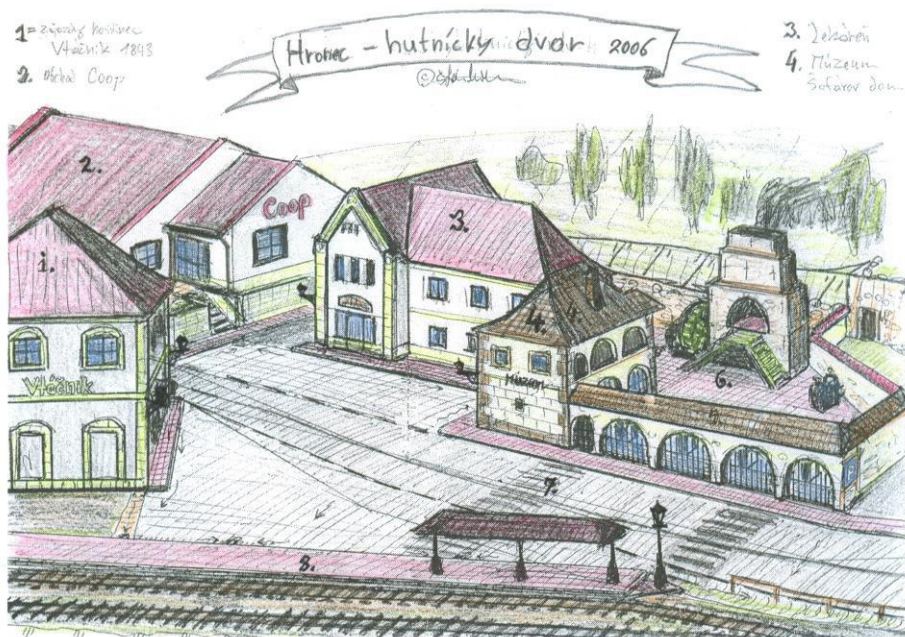
1. dom šafára (správcu železiarne) neskôr prestavaný na hostinec a pekáreň, v čase socializmu objekt MNV a obchodnej siete, teraz voľná plocha. 2. banská izba s klopačkou s vežovými hodinami, neskôr prestavaná na Lekáreň a byt lekárnik, v čase socializmu vychýrená predajňa železiarstva a bicyklov, v súčasnosti kaviareň Koruna. 4. taviace pece, 5. pražiacie pece, 6. vykúvací hámor, 7. klinčiareň, po zániku železiarne obecný dom a bitúnok s predajňou mäsa, teraz predajňa COOP-Jednota. Drevenú zástavbu 17,18, v polovici 19. storočia nahradila dvojpodlažná budova zájazdného hostinca s veľkým dvorom, ten začiatkom 20. storočia zastavali podpivničenou trojpodlažnou secesnou stavbou kresťanského potravného spolku, teraz pohostinstvo Vtáčnik. 19. dom kováča, teraz voľná plocha námestia s otočkou autobusov SAD. Celkom dole línia rieky Čiernej Hron s dnes už neexistujúcou lávkou. 21. začiatok Tirolskej ulice so zástavbou temer identických 18 baníckych domčekov.

Projekt Hutníckeho dvora z roku 2008

Projekt riešil čiastočnú sanáciu mladšej prístavby obecného hostinca s ponechaním len staršej časti objektu bytu šafára z druhej polovice 18. storočia. Materiál zo zbúranej časti mal poslúžiť k dostavbe areálu Hutníckeho dvora, replika taviacej pece a hámra s vodným kolesom či pudlovacej pece. Súčasťou stavby mala byť aj prekládka štátnej cesty a vybudovanie chýbajúceho chodníka pre chodcov a nástupného ostrovčeka zastávky Čiernohronskej železničky a zároveň zastávky SAD. V hutníckom dvore sa mali sústreďovať veľkorozmerné exponáty a v opravenom objekte dvoj a trojrozmerné drobné predmety, mapové plány, fotografie a makety už neexistujúcich výrobných strojov a strojných zariadení. Hlavným kritériom výberu lokality bola Čiernohronská lesná železnica, dnes spájajúca Lesnícky skanzen v Čiernom Balogu a východziu stanicu pri štátnej ceste č. I/66 a železnicou ŽSR vo Chvatimechu, kde sa nachádza ďalšia technická pamiatka – prvá sedačková lanovka na Slovensku postavená aj vyrobená na Slovensku v tunajších Strojárňach Piesok. Po sanácii objektu už nebolo čo riešiť a zostal len nápad, ktorí iste stojí aspoň za povšimnutie. Je to hlavný dôvod prečo históriu Hronca prezentujeme v susednej obci Valaská.



Pohľad na bývalý dom šafára (uprostred), vpravo s prístavbou kridla od ulice židovského obchodníka s obchodom, hostincom a pekárňou, dnes holé miesto. Vľavo na mieste banického domu s hodinami a klopačkou po prestavbe v polovici 19. storočia na dom lekárniky, v obdobná socializmu vychýrené železiarstvo a v súčasnosti kaviareň Koruna.



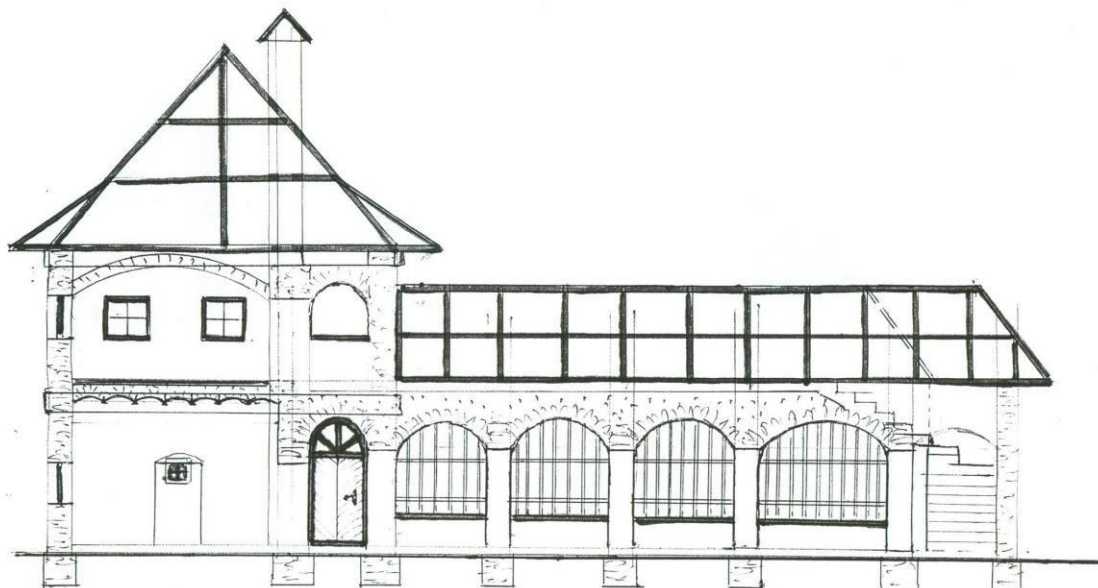
Pohľad na námestie po navrhovanej čiastočnej sanácii bývalého MNV s ponechaním jeho najstaršej časti bytu správcu železiarne 4., s hutníckym dvorom 6., v popredí nástupište železničky v spojení so zastávkou SAD 5. a preložkou štátnej cesty 7.

Dole plán múzea v objekte na poschodí: 1,2,3,4, na prízemí v spojení s hutníckym dvorom za arkádou 5., s exponátmi hámra 7. a taviacej pece 6., zbúraná časť objektu pre preložku cesty 14., s chodníkom pre peších s vchodom do múzea 12.

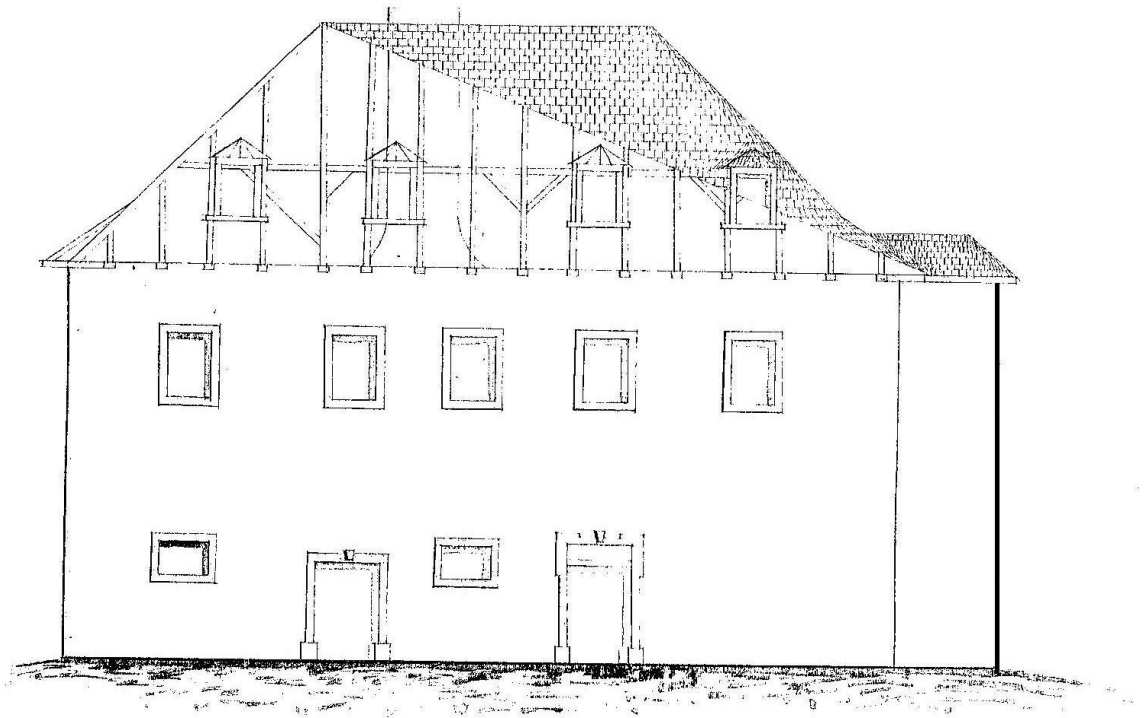
Navrhovaný vzhľad historického prvého kamenného objektu z 18. storočia



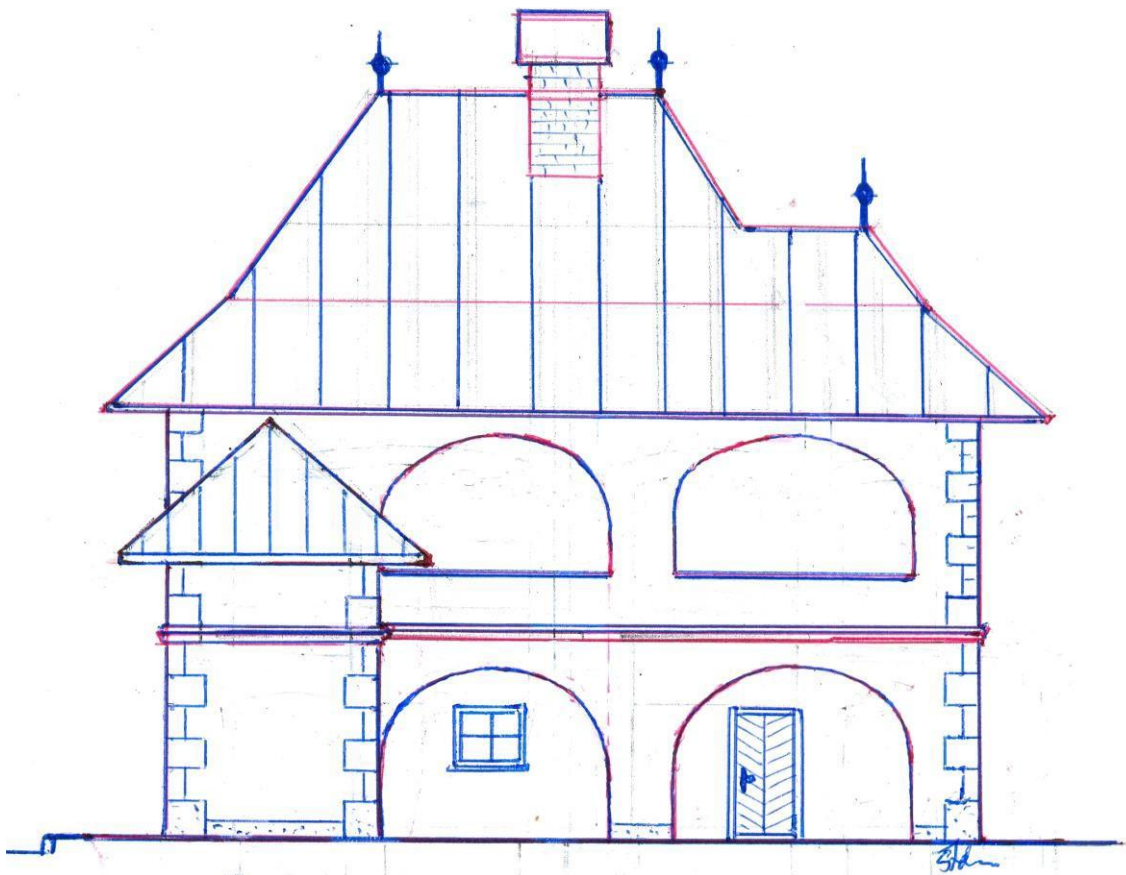
Pohľad od ulice na pôvodný komorský dom šafára huty z druhej polovici 18. storočia.



Rez objektom a arkádami z ulice do dvora.



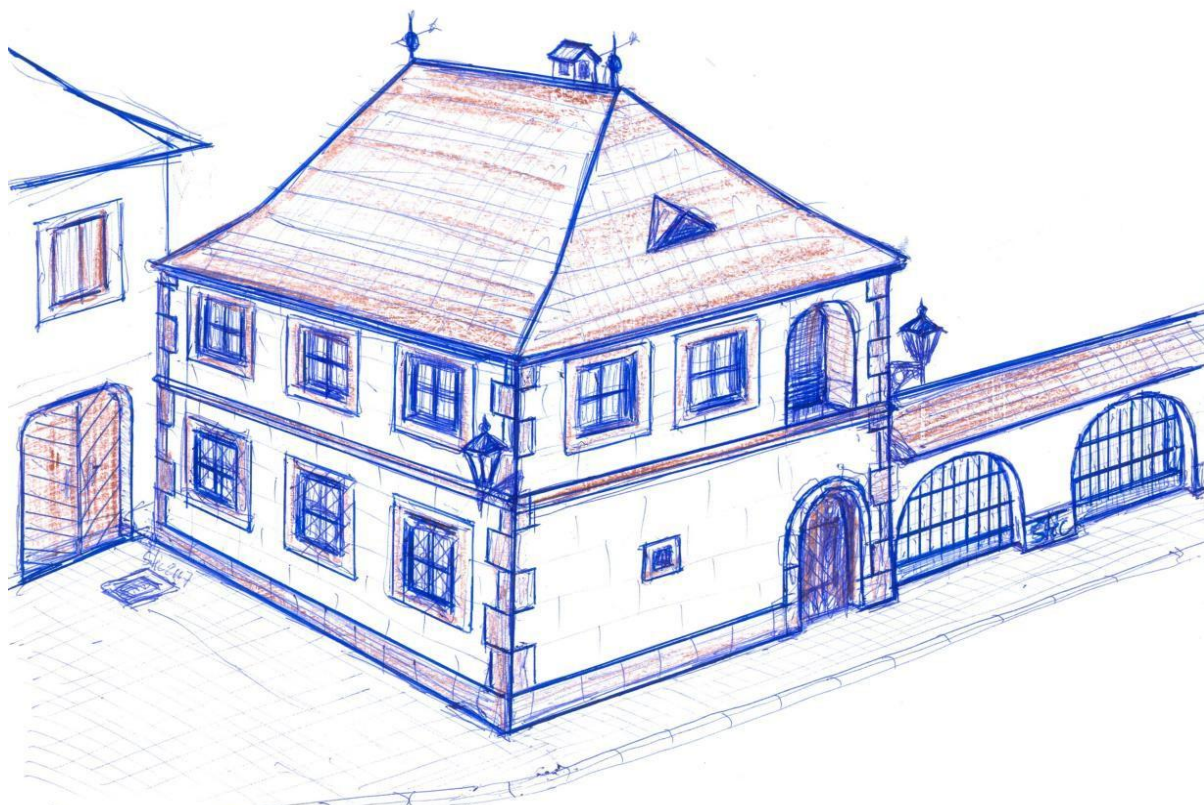
Pohľad na stavebne temer zhodného objektu so sklalom a kanceláriou na prízemí a s nadštandardným bytom správcu erárnej hute na poschodí, dochovaný v archíve ŠUBA.



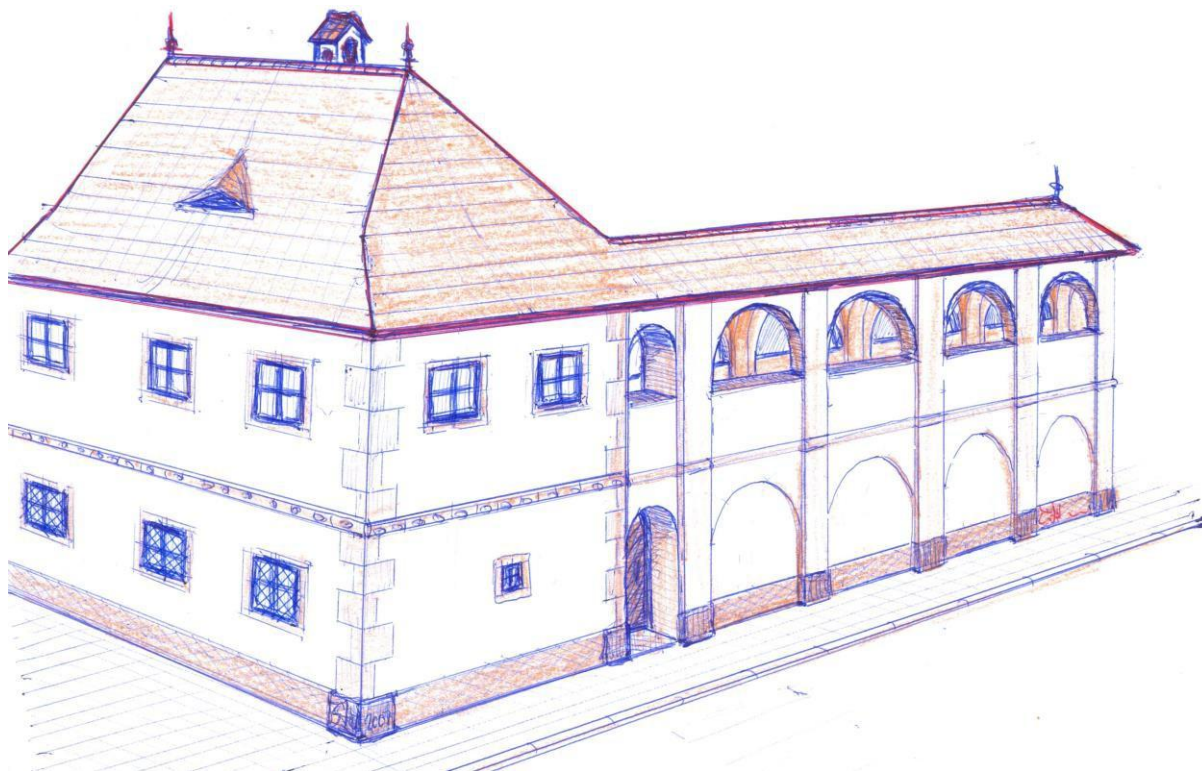
Pohľad z dvora na objekt v návrhu po čiastočnom odstránení novšieho krídla vľavo.



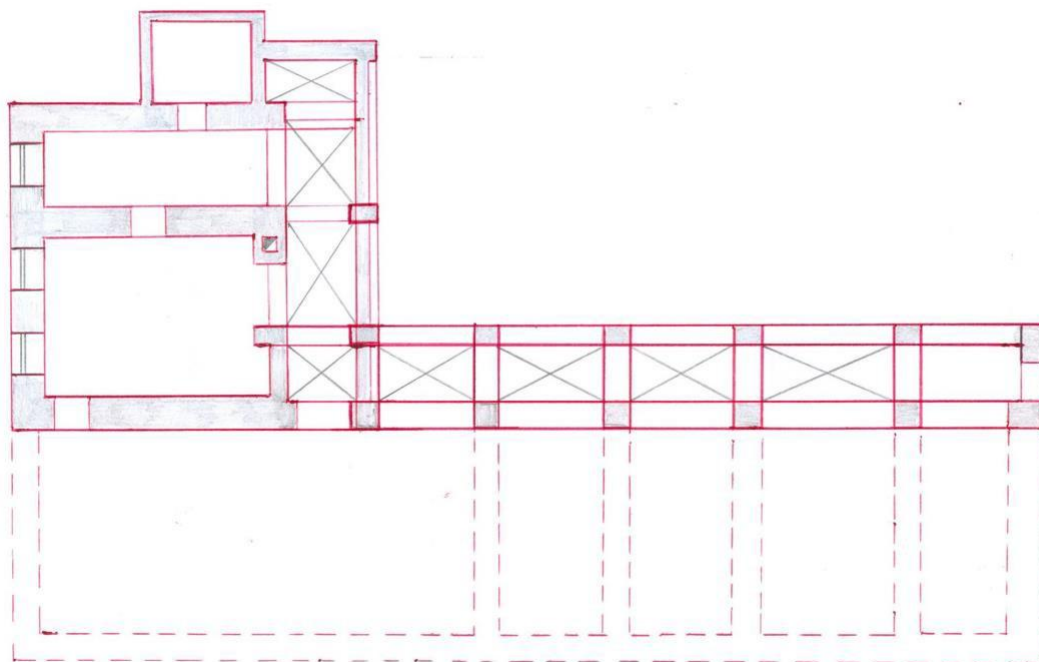
Pohľad do opusteného dvora tesne pred sanáciou historického objektu v roku 2009



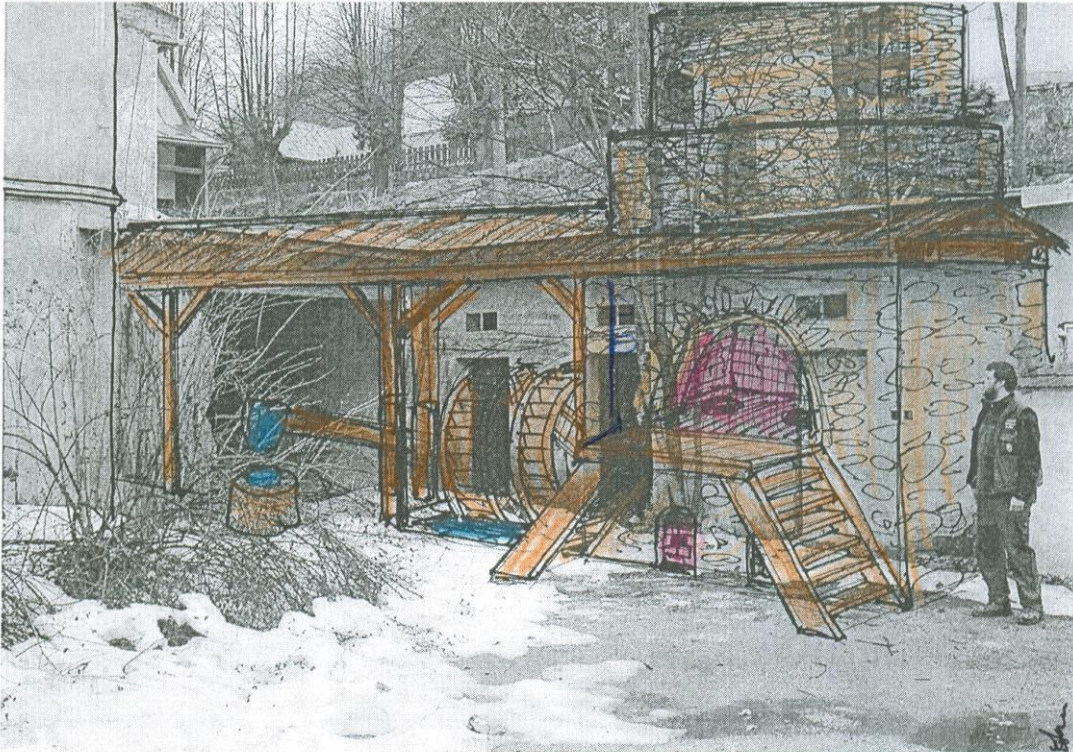
Pohľad na priečelie objektu bývalého bytu šafára z námestia Hronca s využitím zostatkového obvodového múra odstránenej prístavby využitej ako arkádový múr dvora oddelujúci ulicu.



Alternatívny pohľad na priečelie objektu s čiastočným zachovaným kridlom neskoršej prístavby v podobe otvorenej dvojpodlažnej arkády, na prízemí otvorenej do dvora a na poschodí otvorenej obojstranne..



Pôdorys objektu upraveného pre potreby Hutníckeho dvora. Čiarkovane odstránená časť.



Fotomontáž pôvodného stavu s dokreslenou navrhovanou úpravou dvora (hore) s hámrom a taviacou pecou. Dole pohľad od ulice po čiastočnom zbúraní kridla a posunutím cesty. Celkom vpravo navrhovaná úprava fasády múzea, sivá je pôvodný objekt bývalého MNV, vľavo pohľad na reštauráciu Vtáčnik s navrhovanou úpravou okien a fasády.

Projekt na zriadenie železiarskej expozície ako súčasť Čiernohronskej železničky Hronec – Sv. Ján 2010

Po nerealizovanom projekte Hutníckeho dvora v centre Hronca o dva roky neskôr sa zrodila myšlienka zriadiť expozíciu hutníctva priamo v areáli Čiernohronskej lesnej železničky. Napokon ale skončila v šuplíku, a preto ju spomeniem v tomto príspevku bez obrazových plánov len okrajovo. Projekt riešil rekonštrukciu areálu strážneho domčeka lesnej železničky s príslušenstvom v areáli výhybne Sv. Ján v kilometri 2,1 pri odbočnej trati do Kamenistej doliny z kmeňovej trati Hronec – Čierny Balog. Objekt dnes tvorí súčasť zastávky Sv. Ján s vybavením pre grilovanie a spoločenské podujatia Čiernohronskej železničky. Strážny domček bol postavený v 20. rokoch 20. storočia počas výstavby odbočnej trate po osadu Sihlá. Aj keď predmetný domček lesnej železničky vôbec nesúvisí s históriou hutníctva v doline Čierneho Hrona, jeho využitie ako železiarske múzeum veľmi účelovo dopĺňalo tematickú ponuku Čiernohronskej lesnej železničky rovnako ako lesnícky skanzen vo Vydrovskej doline. V jeho prospech hovorila jeho bezprostredná väzba na železničku v atraktívnom lesnom prostredí pri sútoku dvoch významných potokov, dominantným železničným viaduktom naprieč doliny Čierneho Hrona a pod ním sa nachádzajúci cestný most. Na protiľahlej strane údolia stál objekt obývanej horárne a na protiľahlej strane Kamenistej doliny sa zas nachádzala turistická chata, neskôr rekreačné zariadenie Hroneckej zlievárne a všade navôkol iba les a skalné bralá zasahujúce až do vodného toku Čierneho Hrona. Pôvodne tu v časoch socializmu existovala aj konečná zastávka ČSAD. V neprospech bola odľahlosť lokality, čo by nahrávalo vandalom a zlodejom. Uzavretý dvor strážneho domu našťastie umožňoval zriadenie aj vonkajšej expozície funkčných replík výrobných zariadení v hutách a hámroch. Ich vonkajšie umiestnenie zároveň umožňuje ich prezentáciu v relatívnej činnosti. Taviaca pec môže dymiť, hámor môže kuť. Vnútorne priestory strážneho domu mali poslúžiť pre zriadenie expozície drobného trojrozmerného materiálu, máp, plánov a fotografií z už zaniknutých prevádzok Hroneckého železiarskeho komplexu. Je dokonca nespochybniteľné, že podstatná časť artefaktov lesnej železničky pochádza z produktov a polotovarov Štátnych železiarní Podbrezová ako boli koľajnice, podvalové klinec a konštrukčná oceľ pre stavbu mostov a viaduktu ponad údolie Čierneho Hrona práve tu, vozňov a lokomotív, kotlové plechy či perová oceľ na výrobu pružín v budapeštianskej vagónke odkiaľ pochádzali prvé lokomotívy lesnej železničky. A okolité lesy slúžili celé stáročia ako zásobáreň palivového aj stavebného dreva pre tunajšie bane, huty a hámre.

Realizovaný projekt na zriadenie hutníckeho skanzenu v lokalite Skalka v katastrálnom území obce Valaská 2015

Projekt rieši dlhodobý problém s umiestnením železiarskej expozície v bezprostrednej blízkosti Čiernohronskej železničky za účelom vzájomného zatriktívnenia a doplnenia o novú náučnú lokalitu rovnako významnú a starú ako drevorubačstvo na Horehroní prezentované v Lesníckom skanzene. Pôvodné objekty banskej komory postavené v polovici 18. storočia už neexistujú, no v archívoch sa dochovali podrobné plány železiarskych dielní a ich zariadení. To umožňuje stavbu ich funkčných replík v skutočnej veľkosti alebo aspoň v modelovom prevedení. Projekt Hutníckeho skanzenu plne zapadá do celkových cieľov grantovej schémy rozvoja cestovného ruchu, nakoľko po realizácii projektu sa určite výrazne zvýšia služby pre cestovný ruch v blízkosti už prevádzkovanvej technickej pamiatky, Čiernohronskej lesnej železničky. Zrealizovaním projektu Hutníckeho skanzenu by sa malo výrazne zlepšiť nielen postavenie obce Valaská a Hronec na turistickom trhu ale zlepšiť aj programová ponuka samotnej železničky, najnavštevovanejšejuristickej atrakcie Horehronia. Podstatnou myšlienkou predloženého projektu bolo predovšetkým bývalý kameňolom, neskôr upravený na umyváreň stavebných strojov IPS (Inžinierske a priemyselné stavby) a nakoniec divokú skládku komunálneho odpadu pretvoriť na industriálnu krajinu Hutníckeho skanzenu, vsadenú do prírodnej scenérie Skalky (515 m n. m.) týčiacej sa vysoko nad údolím Hrona, ktorá rozpráva svoj tisícročný príbeh výroby železa v regióne Zvolenskej stolice, v lokalitách : Poniky, Jasenie, Lopej, Hronec, Valaská, Tisovec, Moštenica, Michalová, Bystrá, Ľubietová Banská Bystrica a napokon Podbrezová .

Prvá stavebná časť rieši revitalizáciu zdevastovaného územia a citlivú sanáciu nepotrebných či toxických predmetov za účelom jeho prestavby na repliku železiarskej huty. Pôvodné objekty umyvárne sa nedochovali, preto neboli potrebné búracie práce. Stavebné práce sme realizovali z vlastných zdrojov, pričom stavebný odpad, najmä kameň bol použitý opäť ako stavebný materiál, čím sme ušetrili finančné prostriedky aj životné prostredie. Kameň bol opätovne použitý na stavbu oporných múrov, repliky hroneckej taviacej pece v areáli múzea ale aj ako základové teleso podnikovej železničky. Rovnako použiteľný bol odpad zo stavebného dreva strechy asanovaných kasární v Brezne. Využitý bol pri stavbe historických replík drevených konštrukcií hámra a rozhládne v areáli múzea. Druhá stavebná časť sa dotýkala samotnej obnovy zvyšku porubovej steny bývalého kameňolomu a včlenenie navrhnutého murovaného objektu, ktorý zachová pôvodný geometrický tvar lomu, čím vznikne na jej vonkajšom obvode umelé banské dielo s expozíciou dobívy železnej rudy v období 16. až 18. storočia. Objekt technického zázemia teraz trojrozmerného materiálu ako sú archívne materiály, fotografie a mapové plány.

slúži na inštaláciu zozbieraných drobných exponátov. Ide predovšetkým o zriadenie dočasného depozitára určeného na zhromažďovanie a konzerváciu artefaktov. Tretiu stavebnú časť tvorí renesančná železiarska huta postavená z dreva doplnená o šachtu vodného kolesa, hnacieho aparátu celej huty s taviacou pecou hroneckého typu tzv. dúchačkou, stupou a hámrom. Pohon repliky strojného zariadenia hute zabezpečuje čerpadlo obehom vody z nádrže pod vodným kolesom priamo naň, čím sa dosahuje autentičnosť strojného zariadenia od pohonu dúchacích mečov až po pohon stúp a bucharu vodným kolesom - pohonnej jednotky využívajúcej vodnú silu celé stáročia pred nástupom parných strojov.

Štvrtú stavebnú časť predstavuje hrazdená tehlová stavba železiarne z obdobia priemyselnej revolúcie. V objekte dominuje vysoká pec a parný stroj či vodná turbína, oba nahradzujúce zastaralé vodné koleso s malou účinnosťou. Jedna hala prezentuje výrobu surového železa zo železnej rudy dopravovanej závodnou železničkou a lanovou dráhou z tunajších ale aj vzdialenejších baní. Z rudného dvora je ruda dopravovaná na pec kychtovým výtťahom s vodným gravitačným pohonom. Odlievacie pole v predpeci má prezentovať technológiu odlievania do piesku a foriem, ich čistenie s ukážkou konečného produktu odliatkov Hroneckej hute. Vodná turbína pomocou transmisie zas poháňa rôzne obrábacie stroje. V druhej hale dominuje parný stroj poháňajúci valcovaciu stolicu a valcové dúchadlá vysokej pece. Replika pudlovacej pece a prítomnosť veľkého bucharu a valcovacej stolice výrobný cyklus v bývalej Podbrezovskej pudlovni uzatvára s ukážkou konečných valcovaných produktov. Piatu stavebnú časť predstavuje drevená rozhľadňa týčiaca sa nad hutníckym skanzenom na hrane porubovej steny lomu a 50 metrového zrázu do údolia rieky Hron. Ten prezentuje kompletnú informáciu o rozsiahlom Hroneckom železiarskom komplexe od 16. storočia s dvadsiatkou informačných panelov s informáciami o jednotlivých hutníckych prevádzkach v okolitých aj desiatky kilometrov vzdialených obciach či mestách s dvadsiatimi piatimi prevádzkami od Sv. Jakuba a Banskej Bystrice, Ponickéj Huty, Moštenice, cez Ľubietovú, Jasenie, Vajskovú, Lopej, Podbrezovú, Piesok, Bystrú, Jarabú, Hronec, Chvatimech, Michalovú, Tisovec a Pílu až po najvzdialenejšiu banícku obec Sirk. Rozhľadňa umožňuje aj pekný výhľad na Valaskú, Brezno, Hronec, Podbrezovú a Piesok, s výrobnými halami súčasných už moderných prevádzok, ale aj na hrebeň Nízkych Tatier či Slovenského Rudohoria. Z rozhľadne dovidieť aj na stanicu Čiernohronskej lesnej železničky vo Chvatimechu, ale aj železničné zastávky normálne rozchodnej trate ŽSR, Chvatimech a Valaská. Okrem týchto základných stavebných častí považovaných ako drobné stavby sa v areáli nachádza množstvo menších aj veľkých exponátov postavených na základoch pre potreby ich stability ako aj voľne položených strojov a nástrojov, či surovín a výrobkov. Sklad kľuftového dreva, milier, kaplnka, základy strojov, kandelábra, železničnej závery ale aj stabilných motorov. Túto stavebnú časť nie

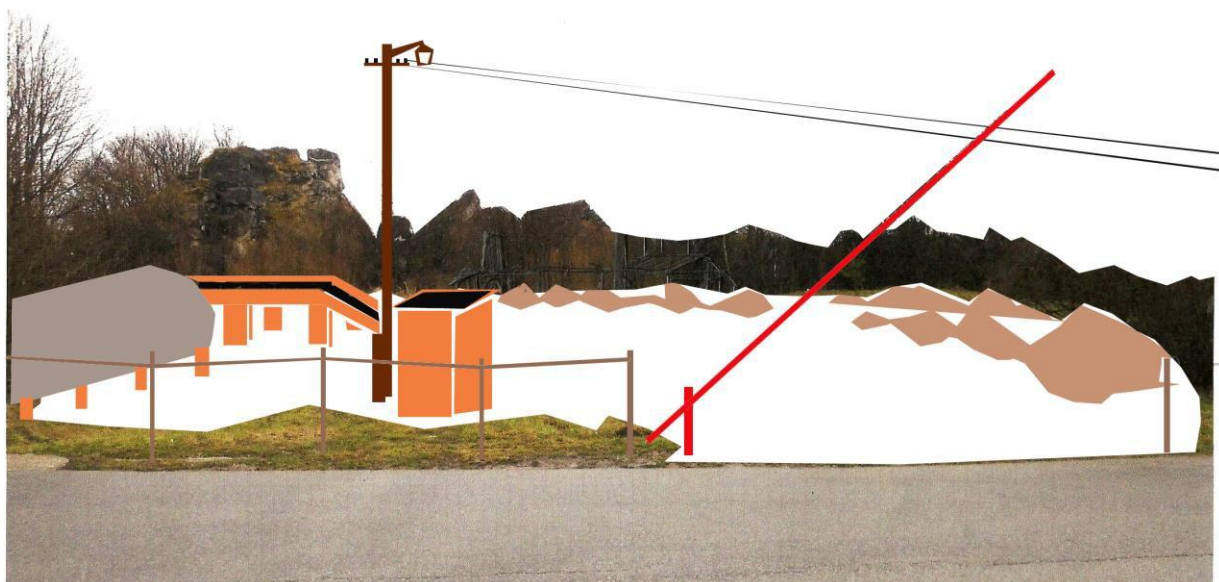
je možné naplánovať a už vôbec projektovať, lebo v súčasnosti ešte o existencii ďalších exponátov vôbec nič nevieme no zbierame všetko čo objavíme.

Do skanzenu sa vstupuje hlavnou dvojkrídlovou bránou ako tomu vždy bolo a bude v hutníckych fabrikách. Namiesto prezentácie či čipovej registrácie aj tu prechádzajú návštevníci pokladničným automatom ktorý im umožní cez turniket vstup do areálu za symbolickú cenu. Orientačný panel ešte pred bránou upozorní návštevníkov na podmienky prehliadky a vlastné riziká pri neodbornej manipulácii s voľne uloženými exponátmi. Kto sa chce dozvedieť o ťažbe železnej rudy jej spracovaní a výrobe ocelových výrobkov viac, v infocentre si môže zakúpiť sprievodcu skanzenom alebo objednať sprievodcu. Na zvláštnu objednávku je možné skanzen pripraviť na skutočnú prevádzku všetkých exponátov aj s personálom v dobovom oblečení od praveku cez obdobie renesancie až do počiatkov priemyselnej revolúcie 19. storočia. Štiplavý dym z dreveného uhlia potom cítiť v celom priestore skanzenu a dokonca sa uhlie aj vyrába vo vlastnom milieri uprostred areálu a všetko vyzerá tak, akoby robotníci len odbehli na obedňajšiu prestávku. Aj organizovaný neporiadok všadeprítomného hutníckeho, banského či drevárskeho materiálu a náradia je skutočný. Lebo tak to vyzeralo ešte koncom 20. storočia. Vonkajšiu expozíciu tvorí niekoľko náučných panelov a maketa okolia s dávnymi hutníckymi prevádzkami v okruhu aspoň niekoľkých kilometrov. Citlivejšie a vzácnejšie exponáty sú uložené v prevádzkovej budove spolu s informačnou kanceláriou a drobnou predajňou upomienkových predmetov a rýchleho občerstvenia. Voľný prechod replikou bane patrí k najväčším atrakciám najmä pre deti. Ešte väčšou bude plánovaný výstup z bane výstupnou šachtou na vonkajší prehliadkový chodník po obvode Skalky situovaný až 50 metrov nad údolím Hrona s možnosťou výstupu na jej najvyšší bod s malou rozhľadňou s ďalekohľadom a prechodom do hlavnej rozhľadne s prezentačnými panelmi. Pre porovnanie skanzen ponúka aj najstarší typ taviacej pece z obdobia doby železnej až staroveku v Keltskej železiarskej dielni. Prehliadka pokračuje k železiarskej manufaktúre z obdobia stredoveku a renesancie s vodným kolesom pohánajúcim stupu, duchadlá taviacej pece nazývanej Slovenská pec alebo dúchačka a samozrejme vykúvacie kladivo. Pod spoločnou šindľovou strechou sa nachádza aj stolárska dielňa so sústruhom a starými strojmi prevažne na ručný pohon s prezentáciou drobných výrobkov a modelov pre zlieváreň, nástroje pre iné remeslá a násady. Podniková železnička oddeľuje starú prevádzku od novej, prezentujúcej obdobie priemyselnej revolúcie v Uhorsku od začiatku 19. storočia do polovice 20. storočia. V hutníckom dvore sa nachádza Lanovka ale najmä vysoká pec s menšími strojmi poháňanými cez transmisiu vodnou turbínou reprezentujúcu slávnu vysokopecnú výrobu surového železa v Hronci, Tisovci, Ľubietovej, Ponickéj Hute a Michalovej. V areáli skanzenu preto dominuje aj liatinový kandeláber vonkajšieho osvetlenia a liatinové výrobky ako odpadkové koše či liatinové parkové lavičky vyrobené v Hronci, kde si môžu návštevníci oddýchnuť. Druhú prevádzku tvorí expozícia Železiarne Podbrezová, ktorá

spolu s ostatnými fabrikami patriacimi v minulosti patrila do jedného celku erárnych (kráľovských), neskôr štátnych železiarní s riaditeľstvom v Hronci. Neskôr túto vedúcu úlohu prevzala Podbrezová, ktorá je dnes najväčším podnikom na Horehroní a v okrese Brezno. Expozícia obsahuje parný stroj s prevodom k pohonu valcovacej stolice, parný buchar a pudlovaciu pec. Súčasťou expozície sú aj valcované výrobky železiarne. Najvzácnejším exponátom by mala byť podniková železnička s parnou lokomotívou azda najvýraznejšie prezentujúca priemyselnú revolúciu, keď pomalé povozy furmanov nahradila rýchla a lacná železničná doprava. Parný stroj už dávno nahradil elektromotor, no elektrickú energiu dodnes vyrábajú vodné či parné turbíny. Expozícia je teda rozdelená do troch tematických celkov. Expozícia najstaršej výroby kujného železa z obdobia doby železnej siahajúcej do tretieho tisícročia pred našim letopočtom. Manufaktúrna železiarska výroba starých hút a hámrov s využitím vodnej sily za pomoci vodného kolesa a obdobie nástupu priemyselnej revolúcie ktorej reprezentantom je parný stroj a vodná turbína. Podmienkou realizácie zamýšľaného projektu mala byť maximálna ústretovosť pracovníkov Obecného úradu pri povoľovaní procese ako súbor drobných stavieb podobne ako tomu bolo pri povoľovaní stavby areálu chovu koní s názvom Ranč vo Valaskej. Z tohto dôvodu žiadny z projektovaných objektov nemal presiahnuť zastavanú plochu 25 m². Z dôvodu predlžovania stavebného konania zo strany obce (v zastúpení mestského stavebného úradu v Brezne) bol dojednaný tichý súhlas so začatím stavebných prác ešte pred stavebným rozhodnutím. Priestor divokej skládky stále dráždil delikventov rýchlo sa zbaviť stavebného či domového odpadu pre ľahký prístup a zároveň odľahlosť lokality. Oplotenie areálu sa preto stalo prioritné. V rovnakom čase sa vykonávali aj sondovacie práce pod skrývkou a vegetačným kobercom bývalej skládky, čo umožnilo reálne posúdenie umiestnenia drobných stavieb podľa prvého stavebného zámeru. Situáciu sťažovalo plánované umiestnenie vodnej šachty kolesovne renesančnej železiarne. Plytký terén pôvodného betónového dvora umyvárne pod skrývkou nedovoľoval jej projektovanú polohu a naopak nakopené kužele stuhnutého kvalitného betónu zavádzali iným stavbám. Projekt sa preto niekoľkokrát menil až sa vďaka vykonaným sondážnym prácam ustálil na konečný, terajší stav. Počas prípravných prác sa odstraňovali náletové dreviny tvoriace hustý krovinatý porast po vnútornom oblúku porubovej steny bývalého kameňolomu. Priestor budúceho areálu sa tak otvoril, avšak vzrastovo mohutnejšie dreviny mimo plánovaných drobných stavieb zostali na svojom mieste alebo sme ich presadili na iné miesto. A vďaka tomuto kroku dnes Hutnícky skanzen pôsobí na návštevníkov ako by tu stál už dlhé roky a zároveň zabezpečuje počas letných horúčav príjemný tieň. Prvým objektom sa stal drevený záhradný altánok poľskej výroby, ako oddychový prvok umožňujúci kruhový rozhľad na celý areál budúceho Hutníckeho skanzenu pre budúcich návštevníkov, ale aj pre súčasných staviteľov ako úkryt pred nečasom.



Pohľad na kótu 515 m n. m. Skalka od Henriho závodu v Piesku z polovice 20. storočia .



Pokus o rekonštrukciu bývalej umyvárne stavebných strojov so vstupom chráneným závorou, domcom s umiestneným čerpadlom vody pre umývanie, celkom vľavo vagónová cisterna na betónových pätkách, za ňou umývacía rampa a drevený stĺp elektrického vedenia s pouličnou lampou. V pozadí stena pôvodného kameňolomu so známym viklanom za elektrickým stĺpom. Po obvode dvora a vpravo sú naznačené kopy betónu vyliatych pri umývaní. Tie pravidelne odpratával buldozer smerom k hlavnej bráne Nového závodu Švermových železiarní súbežne s cestou, kde sú dnes pochované pod vrstvou porastu trávy a drevín.



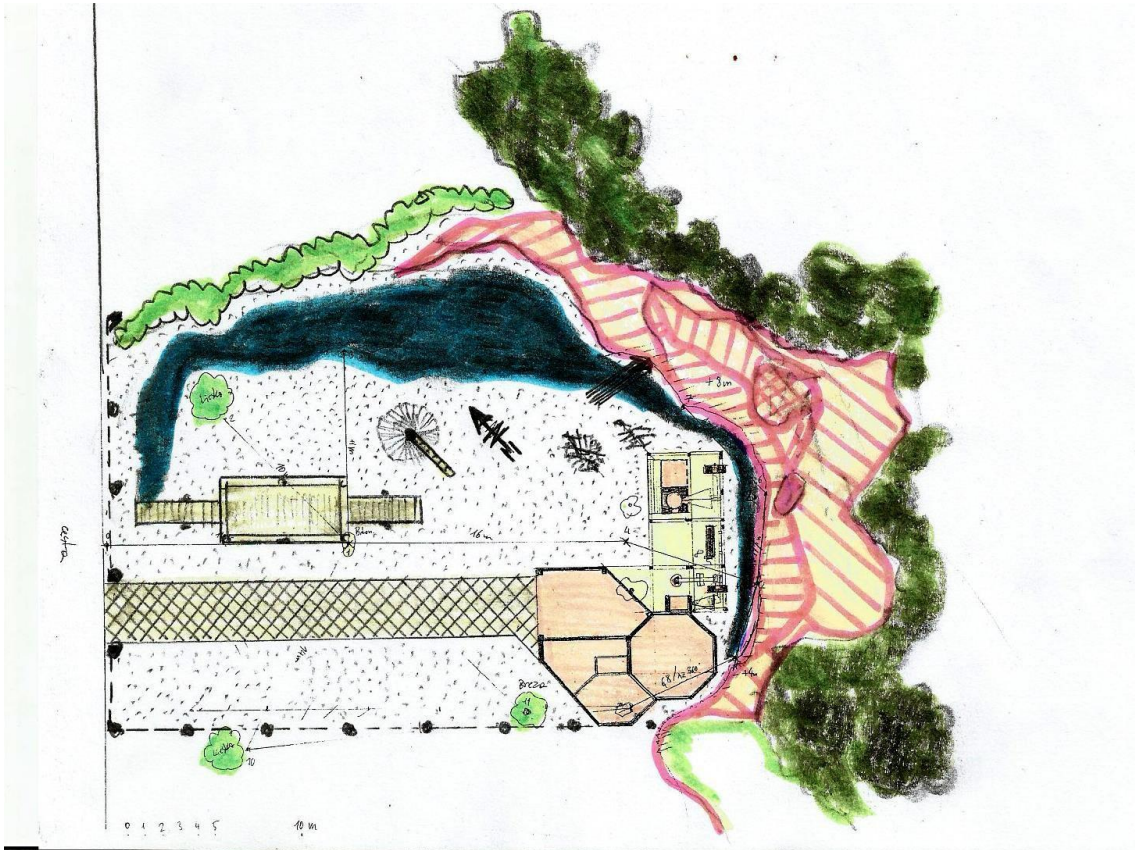
Pohľad na bývalý areál kameňolomu a neskôr umyvárne stavebných strojov Inžinierskych a priemyselných stavieb IPS v časoch socializmu, naposledy čierna skládka komunálneho odpadu. Uvedený dátum označuje prípravné práce na zriadenie Hutníckeho skanzenu.



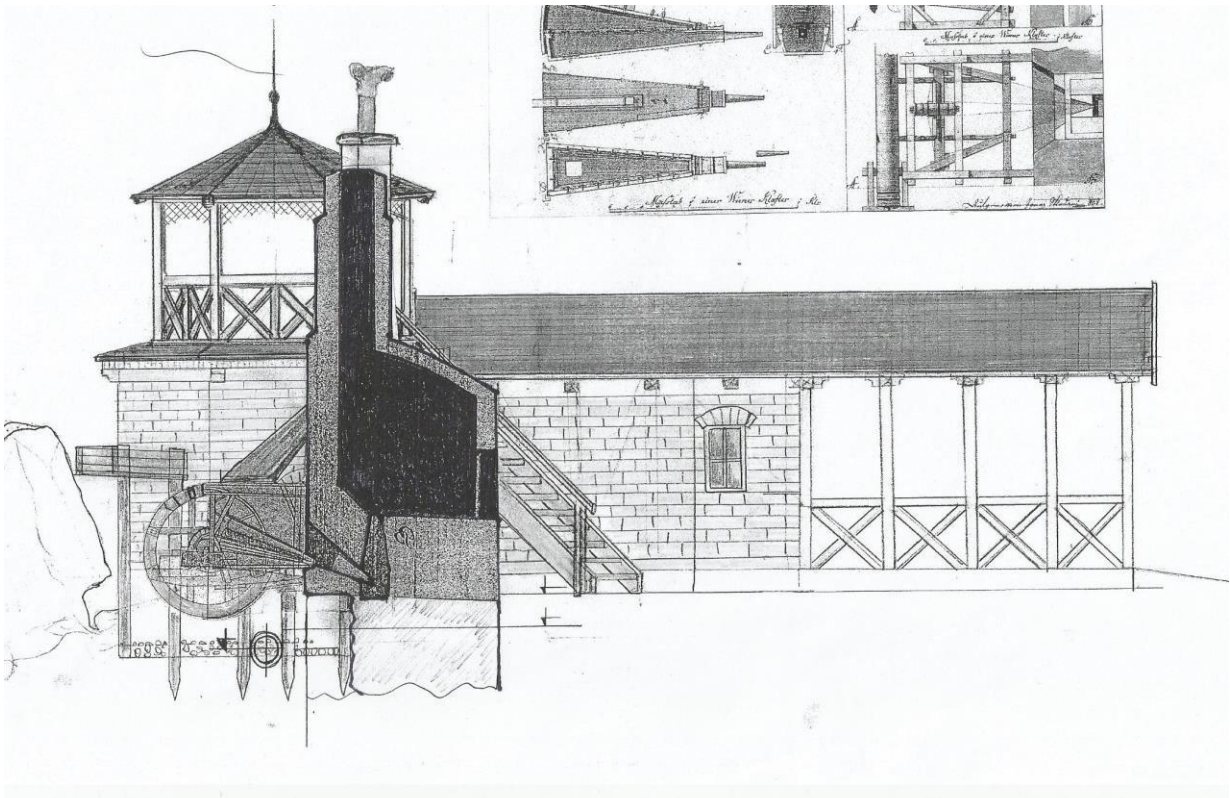
Pohľad od cesty na prvý návrh hlavnej stavebnej časti Hutníckeho skanzenu na Skalke.



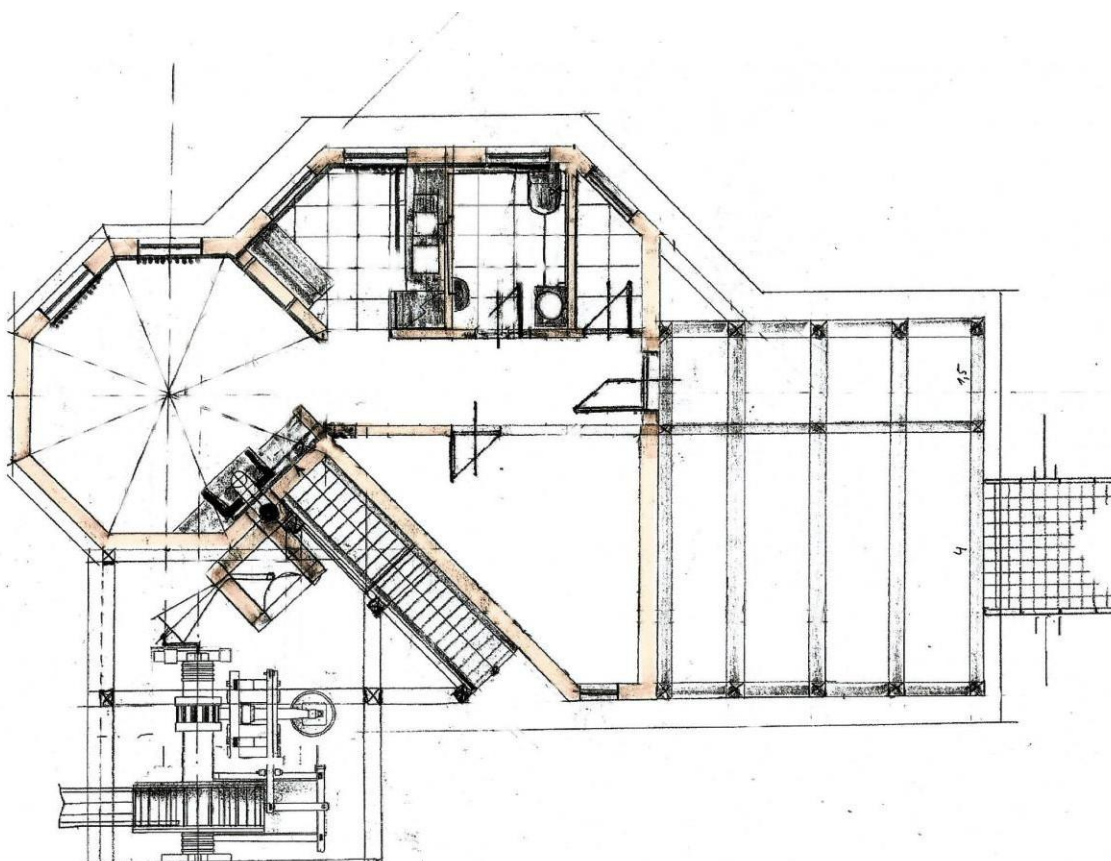
Ortofotomapa so zakresleným prvým návrhom Hutníckeho skanzenu na Skalke. Žto je vyznačená prístupová komunikácia v areáli skanzenu, červene murovaný hlavný objekt s rozhľadňou a technickým zázemím, orandžovo je vyznačené oplotenie areálu Skalky určeného pre voľné umiestnenie exponátov. Celkom vľavo dole cesta III. triedy Chvatimech – Valaská s odbočkou do Valaskej – Piesku.



Nerealizovaný plán Hutníckeho skanzenu na Skalke z roku 2015. vpravo šrafované je zostatok pôvodnej Skalky po intenzívnej ťažbe vápence v 60. rokoch 20. storočia.



Bočný pohľad z dvora na administratívnu budovu s rozhľadňou a rezom taviacej pece s hámrom. Vľavo sa nachádza čelba zaniknutého lomu.



Pôdorys objektu technického zázemia s rozhľadňou a pod ňou časť hámra s vyhňou a vodným kolesom.

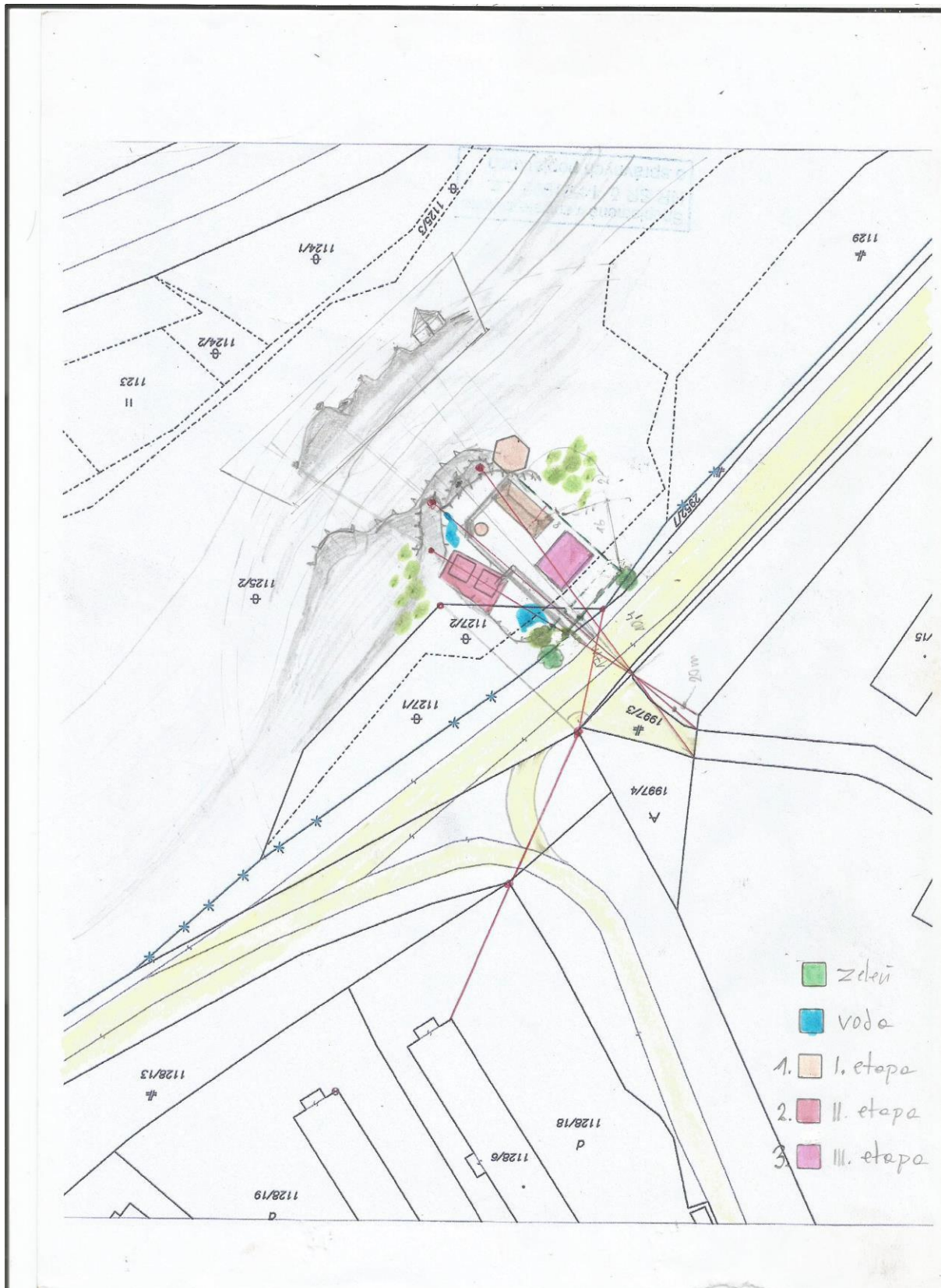
Výstavba Hutníckeho skanzenu podľa druhého návrhu

Prvý rok výstavby sa oplotený areál stal skladišťom nielen stavebného materiálu ale aj budúcich exponátov. Pre nás realizátorov železiarskeho múzea sa stali neplánované prírastky rozmerných a ťažkých exponátov vítanou udalosťou avšak v nevhodný čas. Likvidácia lyžiarskeho vleku pod Chopkom v Nízkych Tatrách alebo búranie starej taviacej pece v Hroneckej zlievarni umožnili získanie industriálnych artefaktov o ktorých sa nám pri projektovaní ani nesnívalo, no prišli minimálne o rok skôr a preto tu nakopené celé mesiace zavádzali a pri pohľade z vonku pripomínali skôr zberný dvor železného šrotu ako Skanzen. Keby sme ich ale nechali zošrotovať dnes by sme nemali čo ľuďom ukazovať. Aj preto možno povedať, že toto industriálne múzeum v prírode sme postavili za päť minút dvanásť. A hmotná, industriálna história Slovenského národa by nám prešmykla pomedzi prsty. V roku 2016 konečne prebehlo územné konanie. Informácie zo zdrojov štátnej správy o údajnom zlúčení územného a stavebného konania sa ukázali ako falošná správa. Aby sme dodržali naplánovaný stavebný harmonogram, museli sme s tichým súhlasom zastupiteľstva obecného úradu začať práce pred opäť sa vzdáľujúcim stavebným konaním. Postavením „drevenej“, časti zástavby, podľa nášho harmonogramu

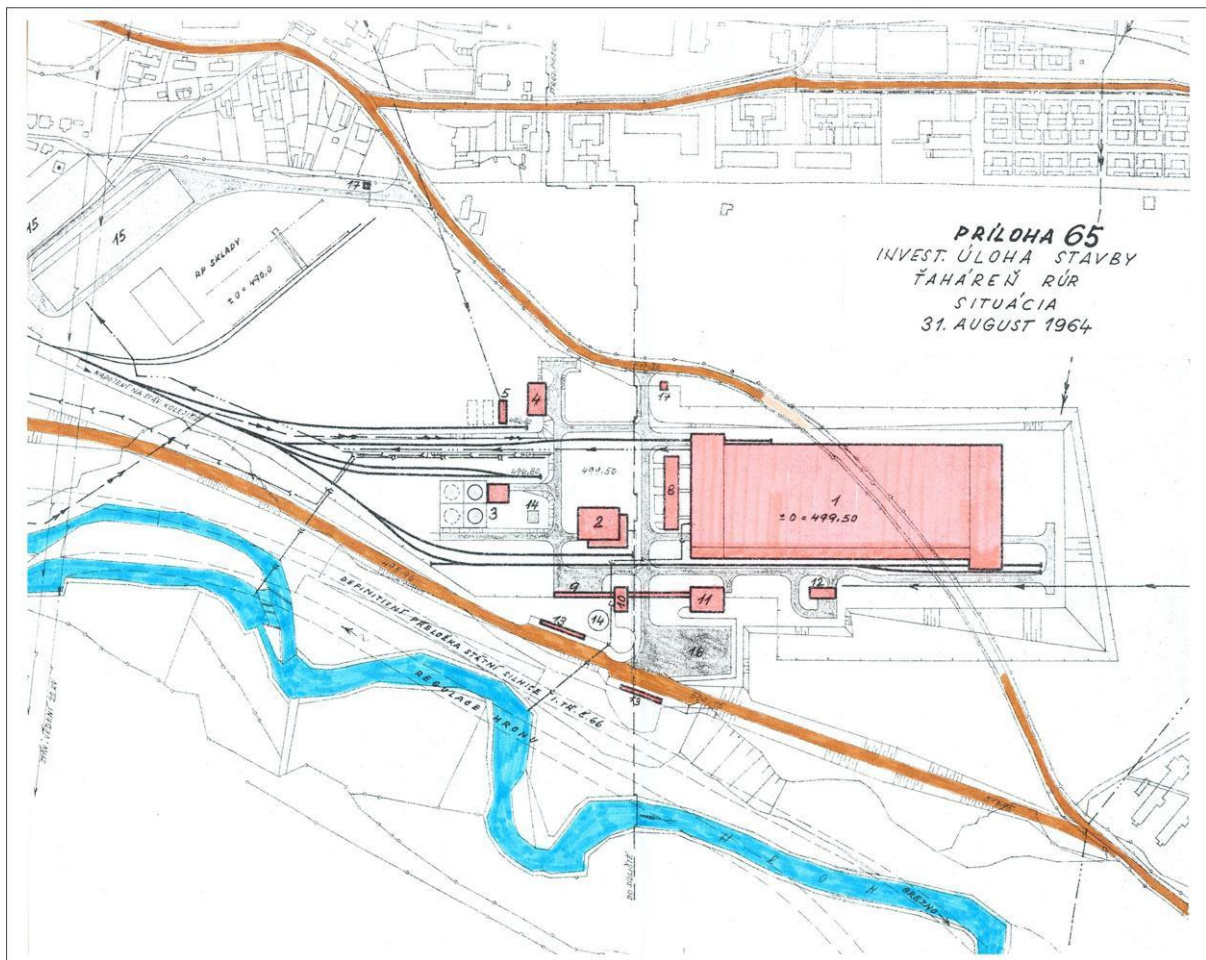
sme úspešne ukončili do konca roku 2016 prvú, tretiu a piatu stavebnú časť prvej etapy. Stavebné konanie neustále kdesi viazlo a tak na jar nasledujúceho roku začali najnáročnejšie stavebné práce na murovanom objekte technického zázemia druhej časti projektu. Jeho poloha mala byť vsadená tesne k stene lomu na ploche zavozenej stavebným a domovým odpadom na mieste, kde sa v minulosti nachádzala umývací rampa. Sondážne jamy sme urobili aj tu v miestach budúcich základových pätiiek. V týchto miestach bývalého vybetónovaného dvora dosiahli hĺbku jeden meter. Vyplnením geometricky mnohouholníkovej plochy železobetónovou platňou vznikla plocha budúceho objektu, ktorý má po dokončení vytvárať náhradnú kulisu skalnej steny lomu teraz z otvorami okien a dverí ako skalný dom. Pultová strecha sa plánuje zatrávniť a v kvetináčoch aj osadiť nižšími drevinami, prípadne aj tu zriadiť exkurzný chodník. Jej výška nepresahuje korunu steny lomu a presklené priečelie je orientované južne do dvora celého areálu. Účelom objektu je energetický, technický, zabezpečovací a riadiaci centrálny uzol celého skanzenu s informačnou kanceláriou spojenou s predajom upomienkových predmetov a rýchlym občerstvením. Jeho súčasťou je aj šatňa, umyváreň a toalety pre personál. Samostatný priestor zaberá najväčšia audiovizuálna miestnosť s drobnými exponátmi a videoprodukciami. Najdôležitejšou funkciou murovanej stavby zapustenej do terénu bolo vytvoriť kulisu pre repliku podzemného banského diela. Banská štôlna z obdobia renesancie prezentuje banskú činnosť dobývania železnej rudy s exponátmi prevažne dreveného náradia, banskej výdrevy a dopravného systému. Hrubá stavba je do konca roka 2017 dokončená a v zimných mesiacoch pokračujú práce v interiéri. Stavebné rozhodnutie však stále nie je v dohľadne. Správy z tlače o tom ako sa bleskovo rieši stavba zahraničnej automobilky v Nitre nás privádza do šialenstva. Extrém stavebného konania ale prichádza s príchodom novej pracovníčky stavebného odboru v Brezne. Na prvej pracovnej návšteve očakávala prázdnu plochu budúceho staveniska, čo už dva roky nebola pravda. Navyše v areáli neplánovane pribúdali aj rozmerné exponáty postavené na základoch ako drobné stavby s pôdorysom často neprevyšujúcim 1 m². Nestotožnila sa s našim argumentom, že ide o exponáty, ktoré nemusia zostať na pôvodnom mieste aj keď majú z bezpečnostných dôvodov svoje základy rovnako ako záhradné fontány, plastiky, sochy alebo pergoly či altánky. Tie si predsa osádzame v záhradách bez stavebného konania. Napriek našim argumentom si vyžiadala ich výkresovú dokumentáciu a dodatočné zakreslenie do situačného plánu. Toto byrokratické šialenstvo pokračovalo aj nasledujúci rok. Nová metla naozaj dobre zametala a narážala aj na administratívne pochybenie tej starej. Medzi prenajatými parcelami v majetku urbáru Valaská a Železiarní Podbrezová sa našiel pás pozemku v majetku štátu a ten bolo potrebné odkúpiť. Ale toto malo byť riešené už pri územnom konaní. Hromadiace sa rozmerné oceľové konštrukcie a stroje budúcich exponátov „modernej doby železnej“, nás prinútili zahájiť poslednú stavebnú časť prvej etapy realizácie Hutníckeho skanzenu. Fragmenty expozície priemyselnej revolúcie a zrodu fabriek ako ich poznáme

dnes už stáli roztrúsené po juhozápadnej časti parcely ako bol historicky cenný oceľový komín a taviaca pec z Hronca alebo lanovkové kolesá veľkých priemerov (lanáče) od priateľov vlekárov. A tak sa začalo s výstavbou obmurovaného areálu hutníckeho dvora plného všakovakých staručkých oceľových strojov, nástrojov a výrobkov z liateho železa. Dominantným exponátom sa stala sedem tonová valcovacia stolica vypožičaná z podnikového múzea Železiarní Podbrezová. Cenný dar sme obdržali aj z hroneckej zlievarne ZHL plus a. s. a to liatinové a oceľové okenné rámy dochované z najstaršej výrobnéj haly z roku 1856. Unikátnym exponátom Hutníckeho skanzenu vo Valaskej zostane replika vysokej pece Ľubietovského typu zrušenej v roku 1908. Od iných podobných exponátov na Slovensku a v okolitých štátoch sa odlišuje svojou funkčnosťou a kompletnosťou samotnej taviacej pece s výfučňami a kychtovým lapačom plynu získaný odkúpením za šrotovú cenu z likvidovanej kuplovej taviacej pece z Hronca. Šrotoviská a zberné dvory sa stali našimi nákupnými centrami, kde sme pravidelne snorili ako bezdomovci v odpadových košoch. A vždy sa niečo našlo. Potešil aj starodávny kliniec, reťaz, koleso, ručné náradie ale aj časti strojov. Nakoľko originálne časti starých výrobných zariadení sa nedochovali, za celé obdobie štyroch rokov sme podľa dobových plánov, obrazov a fotografií z iných skanzenov a múzeí zostrojovali vybavenie starovekej a renesančnej železiarne prevažne z kameňa a dreva. Na tej renesančnej sa už objavujú aj železné prvky, no stále prevláda drevo. Vážnejším problémom sa stáva expozícia železiarne z 19. storočia, kde drevo výrazne nahrádza oceľ vo forme odliatkov a valcovaných predmetov. Aj kameň nahradila pálená tehla. Tu bolo potrebné jednotlivé strojové súčiastky zostaviť do nejakého logického sledu aby sa čo najvierohodnejšie priblížili stavu najstarších fabriek. Priestor sme preto rozdelili do dvoch nadväzujúcich ale samostatných celkov na hroneckú časť výroby surového železa a liatiny a časť podbrezovskej valcovne a pudlovne vyrábajúcej valcovanú oceľ. V hroneckej časti dominuje replika vysokej pece s obmurovkou a kychtovým vodným výťahom. Jej súčasťou je aj rudný dvor kde sa dávkovali prísady do taviacej pece. Išlo o dve základné zložky a tými bolo palivo (drevné uhlie) a železná ruda. Drevné uhlie sa v našom prípade páli priamo v areáli železiarne ako tomu bolo v Hronci na miestach nazývaných uhlisko a dokonca v areáli hute sa nachádzala jedna zo železných baní. Tou sa ruda prepravovala po železničke až na skládku v rudnom dvore. Tu sa nachádza aj prijímacia (výsypaná) stanica fabrickej nákladnej lanovky aká sa nachádzala v Tisovci. Sem sa prepravovala najkvalitnejšia železná ruda z najvzdialenejšej železnorudnej bani v Sirku. Samotná vysoká pec imituje ľubietovský typ pece zrušenej v roku 1909 pre jej nerentabilitu. Išlo o zastaralú pilierovú pec Belgickej konštrukcie avšak modernizovanú na dve protiahlé výfučne a valcové dvojčinné dúchadlá poháňané parným strojom. Pec bola dodatočne vybavená aj oceľovým zberačom kychtových plynov pre ohrev dúchaného vzduchu na zvýšenie produkcie vyrobeného surového železa. Toto vybavenie sme získali za šrotovú cenu vďaka likvidácii doslúženej kuplovej pece v ZHL a. s. Hronec.

Pokiaľ najstaršiu keltskú či slovanskú železiareň zastrešovala chatrč s rozmermi 2,5 x 3 metre obsahujúcu iba malú taviacu pec, renesančnú železiareň zo 16. – 18. storočia už prezentovala hrazdená konštrukcia so sedlovou strechou pokrytou dreveným šindľom. Tu sme zvolili kompromis jedinou expozíciou predstaviť všetkých 22 prevádzok Hroneckého železiarskeho komplexu roztrúsených v dolinách Horehronia. Podstatou ešte primitívneho strojného vybavenia bolo vodné koleso. Jeho deväť metrová drevená hriadeľ sa stala najdôležitejším stavebným prvkom po vybudovaní základových pätiiek a jamy budúcej kolesovne. Vybrať ideálny kmeň majestátneho smreka s priemerom temer pol metra, minimálnou kónicitou a minimálnym ohybom nebolo jednoduché. Zakúpený kmeň priamo v Štátnych lesoch sa stal základným prvkom strojného vybavenia a následne sa začalo so zastrešovaním a stavbou taviacej pece a vykúvacieho kladiva budúceho hámra. Vodné koleso sme nikdy nevyrábali ani nestavali a nepoznali sme ani žiadneho starého majstra čo toto remeslo ovládal. Preto sa jeho výroba stala našou nočnou morou. Jeho stavebné dielce sme vyrábali u našich priateľov a sponzorov v pile Bioholz Vajsková, rok po inštalácii hriadele. K samotnej montáži kolesa došlo o ďalší rok. Všetko sme ponechali náhode a podľa kvality našej práce sa koleso malo stať v horšom prípade nepodarku len statickým exponátom, v opačnom prípade sa malo aj sfunkčniť a za pomoci hnacej sily tečúcej vody poháňať stupu, dúchadlá taviacej pece a vykúvacie kladivo. Staré ľudové porekadlo hovorí, že sprostí majú šťastie. A veru musí byť pravdivé, lebo našim doslova učňovským dielom by sme pred 500 rokmi zabodovali ako vážení majstri tesári. Výroba drevených, tzv. truhlových dúchadiel, drevených vačiek a tlkov stúp alebo vykúvacieho kladiva už bola brnkačka. Oceľové súčiastky nám ale vyrobili páni zámočníci v ZHL plus a. s. v Hronci, samozrejme so súhlasom vedenia fabriky. Výnimočným objektom uprostred areálu skanzenu je murovaná kaplnka a nepostavili sme ju omylom. Božie muky a kaplnky v minulosti znamenali pre silno veriacich Slovákov prítomnosť božej ochrany, preto ich zasvätili vždy svojmu patrónovi. Baníci mali sv. Barboru, drevorubači sv. Michala, hronecký hutníci sv. Klementa, pltníci a povozníci zas sv. Vincenta. Kaplnky preto pospolitý ľud staval v bezprostrednej blízkosti svojich pracovísk alebo na miestach kde sa niečo prihodilo. Naším zámerom bolo postaviť kaplnku pre inštaláciu štyroch patrónov robotníckych remesiel prezentovaných v skanzene. Okrem hutníckych zamestnancov nazývaných hámorníci sem patrili početný uhliari a drevorubači, baníci a povozníci. Tieto základné remeslá ešte dopĺňali práce stupárov pri drvení železnej rudy, tavičov, valciarov a kováčov. Ukázalo sa že ani špecializované predajne s náboženskými predmetmi nemajú v predaji kompletnú škálu svätých, preto sme sa museli prikloniť k zasväteniu našej kaplnky archanielovi Gabrielovi. Soška totiž aj pre neveriacich symbolizuje boj dobra so zlom a plne vystihuje náš boj s veternými mlynmi, na ktoré v Slovenskej republike vždy fúka priaznivý vietor závidosti, nenávidosti, lakoty a klamstva. Naš skanzen má teraz veľa neprajníkov a neskôr to budú závistlivci.



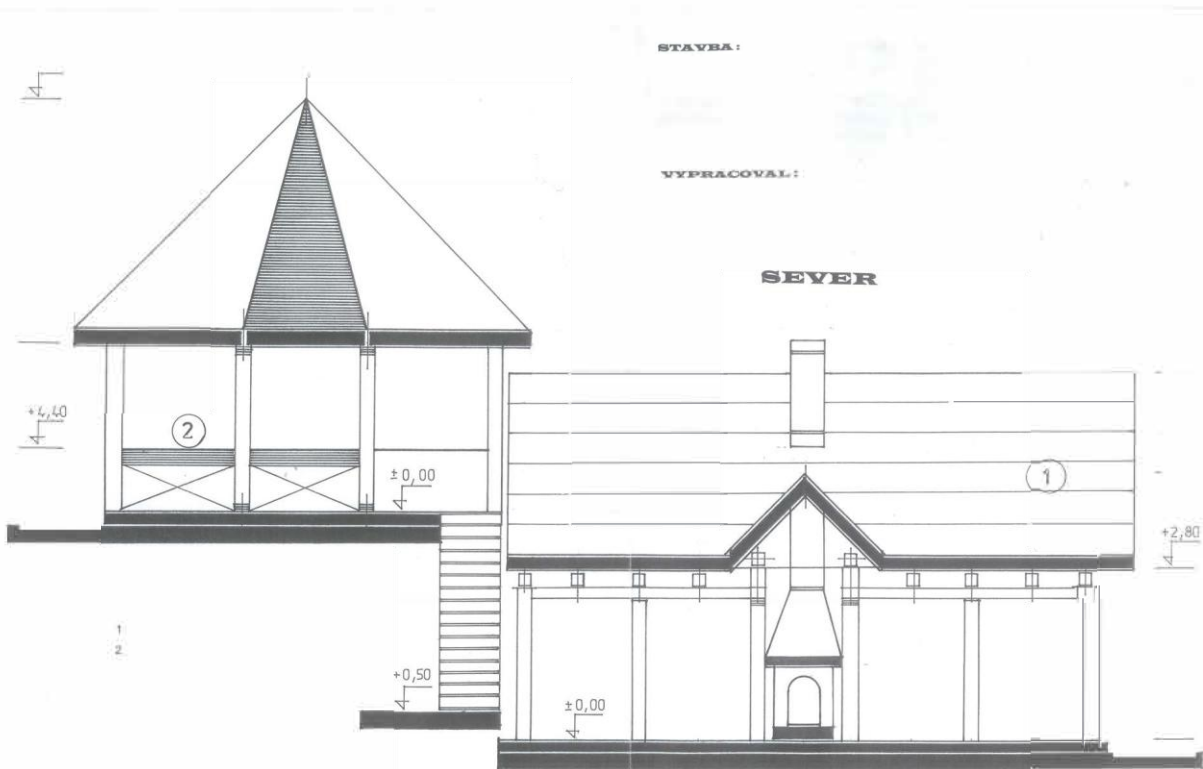
Plán druhého návrhu Hutníckeho skanzenu na Skalke vo Valaskej celkom dole bývalé JRD, teraz úspešná farma MM agrosopol. Celkom vľavo hore štátna cesta č.66 Brezno-B. Bystrica, uprostred areál Hutníckeho skanzenu a skalné bralo s jeho obrysom horizontu so šesťbokou rozhľadňou, renesančnou železiarňou a altánkom (hneda), železiareň 19. storočia a objekt technického zázemia (červena). Žlte je vyznačená cesta III. triedy Chvatimech-Valaská-Piesok



Ľpadný okraj chotára Valaskej hore Valaský časť Piesok, uprostred objekt Vt I. Švermových železiarní – Nový závod z r. 1964. celkom vpravo dole obecné kravíny JRD. Medzi križovatkou ciest (hnedá) a riekou Hron (modrá) v pravom dolnom rohu sa nachádza kóta Skalka 515 m n.m. teraz Hutnícky skanzen.

A preto kaplnka sa stane nosičom zlatej tabule s menami dobrodincov, sponzorov a spolupracovníkov skanzenu, ale aj čiernej tabule neprajníkov na jej odvrátenej strane ako v ľudovej rozprávke. Kaplnka je osadená do stredu zatráveného ostrovčeka na križovatke exkurzných chodníkov a železničného pristanišťa, preto je dostupná z každej jej strany. Do tohto priestoru sme ešte uložili aj niekoľko cenných liatinových krížov nájdených v zberných surovinách čo usvedčuje Slovákov 21. storočia, že im už nič nie je sväté. Naopak pre nás sa stali exponátmi dávnej zručnosti našich predkov keď poctivou, namáhavou a nebezpečnou prácou v baniach, hutách a hámroch dokázali z hrdzavej železnej rudy a dreveného uhlia pretvoriť naše drevené, prevažne agrárne Slovensko na to dnešné industriálne. Cisársko-Kráľovský železiarsky handel nazývaný HRONICZ k industrializácii zaostalého Uhorska prispel mimoriadnym podielom. Ten bol súčasťou Banskoštiavnickej komory zastrešujúci gigantický koncern všetkých baní, hút a hámrov ťažiacich a spracujúcich nielen železo ale predovšetkým olovo, meď, striebro a zlato až po razenie štátnej meny v kremnickej mincovni. Sem patrila aj mnohotisícová armáda drevorubačov a uhliarov potrebných na výrobu dreveného uhlia. A to bola od počiatku moja

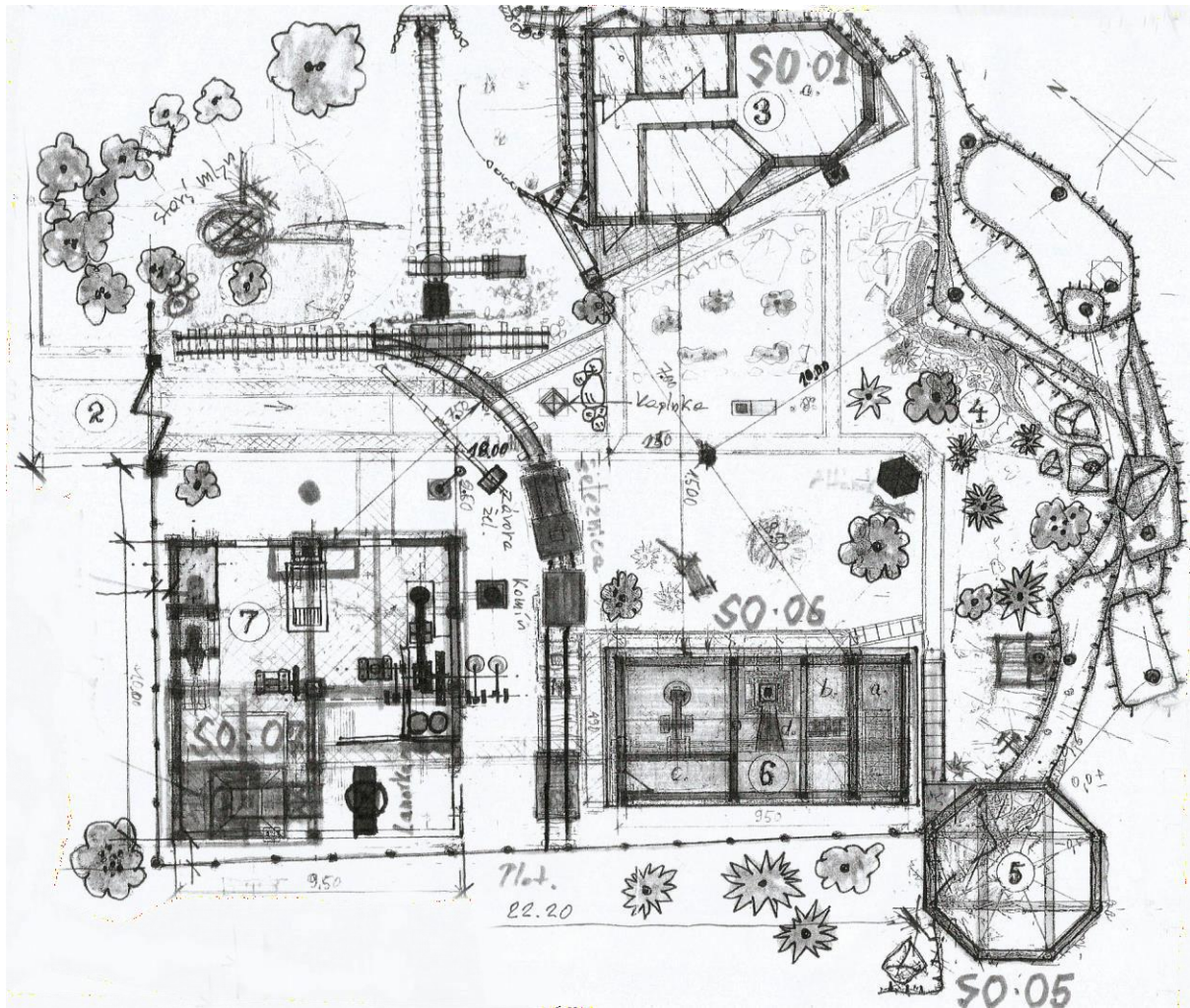
Projektované objekty skanzenu od autora Ing. Petra Halása.



POHLAD JUH



1
2
3



Podrobný plán Hutníckeho skanzenu: 2 vstupná brána, 3 objekt technického zázemia, 4 altánok, 5 veľká rozhľadňa, 6 renesančná železiareň s vodným kolesom, 7 expozícia hutníckej fabriky z 19. storočia s vysokou pecou a odlievacím poľom, vodnou turbínou a transmiou, pudlovacia pec, Wattov parný stroj poháňajúci valcové dúchadlá a valcovaciu stolicu,

myšlienka: doplniť chýbajúci článok medzi Banským múzeom v prírode (Banská Štiavnica) a Lesníckym skanzenom (Čierny Balog) a postaviť Hutnícky skanzen prezentujúci pradávnú činnosť človeka v regióne. Ved' hornaté a lesnaté rozsiahle územie Zvolenskej stolice (Župy) bolo osídľované veľmi riedko a to prevažne pozvanými hosťami z iných regiónov Rakúsko-Uhorskej monarchie. Málo úrodný kraj preto osídľovali predovšetkým banícky prospektori a s nimi hutníci, drevorubači a uhliari. Ukázalo sa, že moja myšlienka nebola na Slovensku jediná a rovnakej prezentácii zašlej slávy baníctva a hutníctva sa v rovnakom čase začali zaoberať aj v iných regiónoch. Najmä východné Slovensko v prezentácii ťažby rudy urobilo krok dopredu zriadením niekoľkých skanzenov ako sú Zemplínske Hámre, Poráčska dolina a Gelnica. Tu treba spomenúť aj hámre v Medzeve pod správou Technického múzea v Košiciach. Všetky sa dočkali aj finančnej podpory VUC. Náš Horehronský skanzen žiadnu pomoc od VUC nedostal.

Náš Stredoslovenský hutnícky skanzen sa stal pre Banskobystrickú samosprávu nechcený a nezaujímavý a takým zostal aj pre poslancov VUC okresu Brezno ale aj niektorých obcí ktoré tu prezentujeme. Naša predstava, že mašinériu úradníkov a veľkohubých poslancov na Pohroní presvedčíme ľahšie činmi ako iba predloženými projektmi bola naivná. Prípravy na realizáciu skanzenu s nezdarmi prebiehali od roku 2008 a tak sa stalo, že sa v Brezne objavil aktivista s podobným projektom. Ing. L. Longaver. Ako čerstvý penzista sa do vlastného projektu pustil naplno z opačného konca, tak ako sa to robiť má. Založil občianske združenie, skontaktoval sa s aktivistami „Stredoslovenskej Železnej cesty,, obehával nádejných sponzorov ale predovšetkým presvedčil kompetentných mesta Brezno. A všetko sa uberalo v podozrivo rýchлом tempe. Mesto na tento účel prenajalo pozemky a vydalo stavebné rozhodnutie na stavbu banského skanzenu a náučného chodníka dňa 17. 9. 2014. A potom sa niečo pokazilo. V roku 2020 šesť rokov od vydania stavebného rozhodnutia v lokalite Banisko tu stojí len veľký informačný panel a jedna fúra hnojúceho reziva. Pôvodným cieľom projektu bolo zvýšenie povedomia o technicko-kultúrno-historickom dedičstve a sprístupnenie regionálnych dejín v okolí mesta Brezna. Výsledný efekt prezrádza pravý opak.



Náučný panel v lokalite Banisko neďaleko ruín bývalej štátnej poľnohospodárskej školy reprezentuje nesplnenú myšlienku medzi ruinami zašlej slávy mesta Brezna.

Náš projekt predložený v roku 2015 stále nemá kolaudačné rozhodnutie a paradoxne stojí v plnej kráse s plánovaným otvorením pre verejnosť v roku 2020 na výročie 440 rokov od prvej písomnej zmienky o železnom hámre v Hronci z roku 1580. Aj Železiarne Podbrezová v roku 2020 oslávia svoje 180



Pôvodný areál štátnej družstevnej školy ešte pred 50 rokmi zdobil vstup do Brezna a iste by aj dnes dobre poslúžil zámeru zriadiť tu banícky, železiarsky a roľnícky skanzen.

narodeniny od začatia výstavby valcovne a pudlovne v roku 1840 a rovnako môže osláviť svoje 220 narodeniny Piesocký hámor založený v roku 1800, doplnený o valcoveň a pudlovňu a tupozvarovňu rúr veľkých priemerov prenesenú z Podbrezovej. Na prelome 19. a 20. storočia je tu postavená moderná fabrika tzv. Henriho závod, po vzniku prvej ČSR sa stáva súčasťou štátnych železiarní Podbrezová a po roku 1948 sa transformuje na strojársku výrobu ako Strojárne Piesok n. p. Avšak najstaršia písomná správa z roku 1550 o niekoľkých železiarskych dielnach v okolí Bacúcha a Lopeja posúva nepretržitú výrobu železa v regióne mesta Brezna po dobu 470 rokov. Naše prvenstvo a unikátnosť projektu sú ale vážne ohrozené, nakoľko na Východe Slovenska už spúšťajú do prevádzky spomenuté, podobné skanzeny. V Zemplínskych Hámroch postavili expozíciu v prírode v roku 2016, v Poráči otvorili skanzen v roku 2017 a v Gelnici v roku 2018. Ich koncepcia je podobná, pričom v miestach s bývalou banskou a hutníckou výrobou postavili repliky taviacich pecí, stúp a vodných hámrov. Ten nedávno otvorený sme navštívili a stálo to za to. Medzi exponátmi banského múzea v Gelnici sme našli aj liatinový hrniec s typickým modrým smaltom hroneckej výroby s jedinečným nápisom Hronec, čo nás nesmierne potešilo. Ešte len s výstavbou začali a už sa teší skvelej publicite. Po sprístupnení banskej štôlne Jozef tu v roku 2018 postavili aj vodnú stupu „pochwerk“, na drvenie vyťaženej rudy. Údajne jediný na Slovensku a najbližšie sa nachádzajúci až v Nemecku. Ten náš Horehronský v Hutníckom skanzene vo Valaskej tu stojí od roku 2016. Postavili sme ho svojpomocne spolu s taviacou pecou a hámrom

bez reklamného šumu a hlavne bez finančnej podpory kompetentných politikov. Na Gelnickú stupu tunajšia samospráva prispela sumou šesť tisíc Eur a celková suma pochwerku sa vyšplhala na dvadsaťdva tisíc Eur. Následne tu mesto plánuje postaviť taviacu pec na ktorú už získala dotáciu pätnásť tisíc Eur. V časovom horizonte štyroch rokov tu plánuje mesto Gelnica preinvestovať 200.000,- Eur a vytvoriť tak banský skanzen s banskými strojmi, klopačkou aj banským vláčikom. Ć šikovný východniari ešte len plánujú, my Horehronci to už máme postavené. V symbióze s expozíciou drevárstva v Ćiernom Balogu a lesnou železničkou, spájajúcou Vydrovskú dolinu cez hlbokú dolinu Ćierneho Hrona a obec Hronec a Valaskú po konečnú resp. východziu stanicu Chvatimech s vybudovanou expozíciou hutníctva v lokalite Skalka, ide o zaujímavú prehliadkovú trasu plnú náučných lokalít v celkovej dĺžke 17 km. Oba skanzeny nespája len lesná železnička na trase 10 + 3 km, ale aj cyklotrasy a zároveň je možné navštíviť každú expozíciu osobitne po štátnej ceste cez mesto Brezno. Tu sa nachádza Horehronské múzeum ale aj železničný dopravný uzol pre cestu historickým vlakom po tratiach ŹSR až za hranice okresu. Jedna vedie Horehroním do Slovenského raja cez bývalú železiarsku obec Bujakovo alebo Pohorelskú Mašu či obec Stratená kde sa nachádzala konkurenčná vysokopecná prevádzka Bulharského cára Coburga a podnikateľa Prihradného. Druhá vedie historickým ozubnicovým vlakom cez horský priesmyk Zbojská do ďalšieho centra hutníctva a bývalej filiálky Hroneckého železiarskeho komplexu – Tisovca. Ponuka pre turistický ruch v okrese Brezno je ďalej rozšírená o prehliadku sprístupnenej Bystrianskej jaskyne a Jaskyne Mŕtvych netopierov. Ćalšou dominantou je vysokohorské lyžiarske a turistické stredisko Chopok s výstupom na najvyšší vrch Nízkyh Tatier – Ćumbier. Rovnako atraktívny je výstup na ospevovanú Kráľovú hoľu. Pre náročných možno oba končiare spojiť vysokohorskou turistikou po hrebeni Nízkyh Tatier cez horský priesmyk Ćertovica. A všade na okolí, až po hrebeň Tatier tu vidieť pozostatky baní. V údoliach sa v minulosti nachádzali dymiace hute a hámre neskôr prestavané na fabriky. K tomuto koloritu si ešte musíme domyslieť štipľavý dym zo všadeprítomných milierov uhliarskych majstrov, kde vyrábali drevné uhlie pre hute a hámre. A pre uhliarov chystali drevo drevorubači v každej doline a to nielen pre miestne fabriky, ale aj stavebné drevo. Pltné (Stavebné) drevo určené pre početné píly často putovalo po Hrone až do Dunaja a odtiaľ aj do hlavného mesta Uhorska – Budapešti. Ako vidieť, všetko na prvý pohľad nezlučiteľné na seba naväzuje ako prírodná skladačka kde Ćlovek, ktorý osídlil toto prekrásne Horehronie hrá hlavnú úlohu. Najskôr vyklčoval lesy a pretváral ich na úrodnú pôdu a pastviny. Staval obydlia, cesty, kostoly, dobýval nerastné suroviny a spracúval ich v početných hutách a hámroch. Pribudli železnice, nové osady, z hámrov a hút vznikli fabriky a vďaka nim rástlo aj mesto Brezno, ktoré sa od roku 1948 tiež pýši svojou fabrikou. Moderná ľudská populácia odpútaná od dedičstva svojich predkov na rodnú pôdu, od dávnych Ćias opúšťala rodné osady a nový domov hľadá v mestách s rozvinutou infraštruktúrou po celom svete a tak sa deje aj na Horehroní. Zamestnanci okolitých fabŕík žijú v Brezne a mesto poskytuje služby a riadenie štátnej



Skansen v Zemplínskych Hámroch je na náš vkus príliš moderný.



Gelnická stupa alebo pochverk s netradičnou konštrukciou vodného žľabu



Taviaca pec v Gelnici v supermodernom vyhotovení 21. storočia pôsobí málo historicky.

Osud Horehronského skanzenu sa pravdepodobne musí uberať trnistou cestou ako tomu bolo v minulosti pri výstavbe tunajších hutí a hámrov. Aj vtedy sa Hronecký komplex často staval alebo modernizoval vo vlastnej réžii. Dokonca jedínú tunajšiu dochovanú vysokú pec v Troch Vodách postavili Banskobystrický ťažiarci bez povolenia banskej komory na čierno a dodatočné povolenie získali až neskôr priamo z Viedne. V ťažkom ekonomickom boji o svoju existenciu koncom 19. a začiatkom 20. storočia Hronecká fabrika obstála ale zanikli susedné aj vzdialenejšie konkurenčné železiarne ako boli Coburgov železiarsky komplex v Stratenej a Závadke nad Hronom, susediace Prihradneho huta Tri Vody a železiareň v Brezne – Bujakove, Zvolenské železiarne Union aj mnoho vzdialenejších železiarní na Spiši či Gemeri. Porevolučná privatizácia v 90. rokoch 20. storočia umožnila odvážnym občanom Slovenska odštátniť národný majetok pracujúceho ľudu zmietajúci sa v ekonomickej kríze nastupujúcej tržnej ekonomiky. Odvážnym malo priať šťastie ale nie všetci to dokázali a preto na okolí prežili len tie najlepšie fabriky ako Železiarne Podbrezová a Hronecká zlievareň. V tých novodobo zaniknutých ako sú bývalé národné podniky Mostáreň Brezno a Strojáreň Piesok, postupne oživa strojárka výroba. Vôbec nevádi, že Piesocký hámor sa po rokoch volal Henriho závod, Piesocká zvarovňa a mostáreň Štátnych železiarní Podbrezová, Strojáreň Piesok n. p. alebo v súčasnosti prevezme nový názov. Dôležité je, že sa tu udržala strojárka výroba a prácu tu nájdú opäť obyvatelia

Valaskej a Hronca tak ako pred 230 rokmi. Nech sa bývalé fabriky volajú Priemyselné parky Brezna a Valaskej zastrešujúce životaschopné drobnejšie firmy a výrobné prevádzky. A práve Hutnícky skanzen má za úlohu prezentovať prácu a um našich predkov v dobývaní a spracovaní železnej rudy na ušľachtilé železo, tvrdý kov, ktorý ovplyvnil dejiny ľudstva nie len pred tisícročiami



Starosta Hronca Bohuš Nemky pri taviacej peci v železiarni aká stála uprostred Hronca



Starosta Valaskej Ing. Juraj Uhrin pri vykúvacom kladive hámra.

v dobe železnej ale aj nástupom renesancie v 16. storočí, keď oceľ na výrobu zbraní nahradila výroba nástrojov a strojného vybavenia zlatých, strieborných a medených baní. Ich konečným produktom bola štátna mena z kráľovskej mincovne v Kremnici. V 18. storočí nastupuje výroba ocele vo vysokých peciach a v 19. storočí valcovanie a výroba ocele v Siemens-Martinských regeneračných peciach. Svetové prvenstvá v patentoch, výrobe a spracovaní kujaného železa a ocele patrí nespochybniteľne Angličanom a Nemcom. Storočné zaostávanie Uhorska za vyspelou Európou pomáhal dobiehať aj Hronecký železiarsky komplex zavádzaním nových vynálezov do praxe ale aj vlastnými patentmi a prvenstvami. V 18. storočí je to hronecký zdvojený typ redukčných šachtových pecí nazývaných dúchačky v spoločnej obmurovke. V roku 1740 je v Hronci postavená prvá vysoká pec a začiatkom 19. storočia sú v prevádzke dve vysoké pece. V roku 1810 je v Hronci odliaty prvý liatinový most v Uhorsku. V roku 1814 je to prvá valcovňa plechu v Uhorsku. V rokoch 1820 je pokusne zavádzaný ohrev vzduchu do domácich vysokých pecí a nový spôsob spracovania surového železa vo vyhniach Hroneckého typu s dvomi protiahlými výfučkami. Tie neskôr nahrádzajú Comté vyhne a pudlovacie pece len 10 rokov po ich patentovaní. Rovnako rýchlo je zriadená prevádzka s progresívnym besemerovaním a tiež výroba plávkovej ocele v Siemens-Martinských taviacich peciach. Výroba rúr v Podbrezovej patrí medzi prvé v Uhorsku ktorá priviedla pitnú vodu do domácností. Výroba smaltovaného kuchynského riadu a informačných tabúľ, sanity a sporokrbov pre kuchyne, odlievanie kanalizačných rúr a armatúr posunula kultúru bývania spolu s hygienou o ďalší krok dopredu. Výroba koľajníc a kotlových plechov prispela k rozvoju železníc v Uhorsku. Už v roku 1790 Angličan Cort vynášiel spôsob valcovania oceľových plechov z odliatych blokov. O rok neskôr získal patent na výrobu zvarčového železa v pudlovacích peciach. Keď v Uhorsku nastúpil trend budovania železníc asi 50 rokov po ich budovaní v Anglicku, Podbrezová výrobu koľajníc zahájila neskoro. Pudlovňa sa stavia rovnako 50 rokov po jej patentovaní v roku 1791. Po dobudovaní základnej štátnej železničnej siete nastáva prudký pokles dopytu po tomto tovare a tak fabrika prechádza v roku 1860 rozsiahlou prestavbou na výrobu oceľových profilov a rúr najrôznejších priemerov. Univerzálnu valcovacu stolicu vynášiel nemecký inžinier Daelen v roku 1848 a v roku 1790 Wilkinson vynášiel spôsob valcovania rúr pomocou valcovacej stolice. V roku 1875 začala výroba kotlových plechov a od roku 1879 postavením prvej SM taviacej pece, následne druhej pece v roku 1890 a tretej v roku 1897 sa pudlovňa začína pozvoľne meniť na oceliareň a v roku 1895 začína s výrobou nedostatkovkej kremíkovej ocele. Je to len 15 rokov po zdokonalení Siemensovej regeneračnej pece o nístej určenej na výrobu ocele v roku 1864. Výroba rúr ako nový artikel potrebný pre prepravu tekutých a plyných médií preslávila Podbrezovú od roku 1883 po zavedení výroby bezšvíkových valcovaných rúr od vynálezcu Mannesmana a táto výroba nepretržite pokračuje až do súčasnosti. Aj tu išlo o prvú rúrovňu v Uhorsku.



Pohľad od cesty v roku 2017.



Pohľad v roku 2018.



Pohľad od cesty v roku 2019.



Pohľad na temer dokončený skanzen v roku 2020.

Menoslov priateľov, spolupracovníkov a sponzorov

Ing. Aleš Bílek— Čiernohronská železnička

Ing. Bubelíny OBÚ Banská Bystrica

Bohuslav Nemky— starosta OÚ Hronec

Dana Čuparová

Dominik Miler

Dušan Švantner

MUDr. Erika Zlevská

Ferdinand Jirmer

František Muránsky

Frame s.r.o

Igor Nemky— obecny úrad Hronec

Ján Nemky

Ján Vrana

RSDr, Mgr. Ivan Čilík— O.Z. Haliar

Ján Lehotský

Ing. Ján Wejs

Juraj Haviar

Juraj Potančok

Juraj Šnek

Ing. Juraj Uhrin

Kristína Zimanová

Lubomír Kubanda

Marián Botka-Barbot s.r.o

Marián Ďurčík

Ing. Marián Kurčík

Marián Malček

Železiarne Podbrezová a.s.

MariánRís

RND r. Martin Budaj PhD, SK B.Bystrica

Martin Gilden

Soňa Trníková

Mgr. Peniak Ján

Ing. Maroš Katreniak

Mgr. Martin Hoger

Mgr. Martin Wejs

Milan Motička —MM agrofarma s.r.o

Michal Petra

Peter Medved' (Bajdoš) — zberateľ

Ing. Michal Petříček - ZHL Plus a.s. Hronec

Mgr. Michal Recky

Pavol Funiak

Pavol Šaling

Pavol Zelenčík

Peter Berčík - autodoprava Brezno

Ing. Peter Halas

Ing. Peter Mináč—primátor mesta Tisovec

Mgr. Peter Nemčák

Peter Patráš

Peter Prochádzka

Peter Šnek

Ing. Peter Wejs

Ing. Richard

Hoger Hoger

Robert Cencer—Pilrez s.r.o Valaská Roman

Cencer-Pilrez s.r.o Valaská

Ing. Roman Červeň -ZHL plus a.s. Hronec

Rudolf Prochádzka

Slavomír Ďurčík

Ing. Slavomár Kučerák— ZHL Plus a.s.

Stanislav Kúdela — Sliachan s.r.o

Lubomír Schón

Štefan Knapšok

Ing. Štefan Mlynárik SK B. Bystrica

Stacho Mudrák SK Ďumbier

Ing. Tomáš Brieda —Bioholz s.r.o

Vladimír Molčan

Vierka Vištiová

Jozef Mačkin

Projekt nepodporili

Župan VUC Banská Bystrica

a

Poslanci VUC za okres Brezno



Sondovacie práce a oplotenie areálu



Vodná šachta budúcej kolesovne



Výstavba rozhľadne



Záhradný altánok polskej výroby



Dokončená rozhľadňa s náučnými panelmi



Výstavba objektu technického zázemia



Konštrukcia keltskej chatrče s pecou



Portál repliky bane po obvodu budovy



Počiatky výstavby hutníckeho dvora



Stavba kichtovej plošiny s lapačom plynu



Torzo Wattovho parného stroja



Pracovná porada jaskyniarov z Brezna



Pohľad z ulice na taviacu pec z Hronca



Pohľad na stavenisko parostrojnej hute



Hutnícky dvor v plnej výstavbe



Pohľad na repliku taviacej pece



Zachránené liatinové okno z Hronca



Zastrešenie renesančnej železiarne



Pohľad z ulice na hrazdenú stenu a pec



Výstavba renesančnej železiarskej dielne



Stavba strechy renesančnej železiarne



Zostavovanie vodného kolesa na hriadel'



Rozostavaná renesančná železiareň



Osádzanie základne nákovy hámra



Konštrukcia pultovej strechy



Kontrola vypáleného drevného uhlia



Rozhľadňa s náučnými panelmi



Pohľad do areálu skanzenu po odlesnení



M. Štéc, P. Šaling, D. Švantner, J. Šnek



Sondovacie práce v bývalom smetisku



Pohľad na areál skanzenu zo Skalky



Sondovacie práce pred výstavbou objektov



Stavba slepého portálu banskej štôlne



Vykládková časť nákladnej lanovky



Montáž taviacej pece z Hronca



Vyberanie komunálneho odpadu



Výstavba renesančnej železiarne



Stavenisko Hutníckeho skanzenu Valaská



Pohľad na objekt technického zázemia



Očistená porubová stena starého lomu



Odborná porada v audiovizuálnej izbe



Dovezené použité šindle uprostred dvora



Torzo budúceho parného stroja a komína



Betonáž základovej platne



Návšteva členov OZ Haliar - Staré Hory



Na počiatku tu ležala drevená hriadel'



Počiatok výstavby veľkej rozhľadne



Pri parnom žeriave Juraj Potančok



Polná kuchyňa pri veľkých brigádach



Stavenisko aj depozitár zároveň



Dovoz exponátov až z Moravy



Ing. Š. Mlynárik pri zasypanom huntíku



Stavba taviacej pece z Hronca



Ťažké ocelové súčiastky exponátov